

การคาดประมาณประชากรของประเทศไทย

พ.ศ. 2542 - 2559

Thailand Population Projection, 1999 - 2016

โดย

คณะกรรมการคาดประมาณประชากร

สำนักงานคณะกรรมการการศึกษาแห่งชาติ

สำนักนายกรัฐมนตรี

บทที่ 1

การคาดประมาณประชากรของประเทศไทย พ.ศ. 2542 – 2559

Thailand Population Projection, 1999 – 2016

การคาดประมาณประชากรของประเทศไทย พ.ศ. 2542 – 2559 จัดทำขึ้นโดยคณะกรรมการ
คาดประมาณประชากรที่สำนักงานคณะกรรมการการศึกษาแห่งชาติแต่งตั้งขึ้น คณะทำงานฯ
ประกอบด้วยผู้แทนจากหน่วยงานต่างๆ ที่มีประสบการณ์เกี่ยวข้องกับการคาดประมาณประชากร
ได้แก่ สำนักบริหารการทะเบียน กระทรวงมหาดไทย สำนักนโยบายและแผน กระทรวง
สาธารณสุข สำนักงานคณะกรรมการพัฒนาเศรษฐกิจและสังคมแห่งชาติ สำนักงานสถิติแห่งชาติ
วิทยาลัยประชากรศาสตร์ จุฬาลงกรณ์มหาวิทยาลัย โดยมีสถาบันวิจัยประชากรและสังคม
มหาวิทยาลัยมหิดล เป็นฝ่ายดำเนินงานและประสานงาน

การคาดประมาณประชากรชุดนี้ จัดทำขึ้นโดยมีวัตถุประสงค์เพื่อนำผลไปใช้ในการวาง
แผนการศึกษาของประเทศเป็นสำคัญ ดังนั้น จึงได้เน้นที่การฉายภาพประชากรเป็นอายุรายปีเพื่อ
สามารถนำจำนวนคาดประมาณประชากรไปใช้ให้สอดคล้องกับชั้นเรียนในระบบการศึกษาของ
ประเทศ อย่างไรก็ตาม อายุรายปีที่คาดประมาณไว้มิได้จำกัดอยู่เฉพาะประชากรในวัยเรียนเท่านั้น
หากแต่ได้ประมาณประชากรตามอายุรายปีและเพศ ตั้งแต่อายุ 0 ปี ขึ้นไป จนถึงกลุ่มสุดท้าย
คือ กลุ่มอายุ 70 ปีขึ้นไป

ระยะเวลาของการคาดประมาณประชากรที่แสดงผลไว้ เริ่มตั้งแต่ปี พ.ศ. 2542 เป็นรายปี
จนถึง ปี พ.ศ. 2559 รวมระยะเวลาของการคาดประมาณประชากรเป็น 17 ปี ประชากรที่คาด
ประมาณนี้เป็นประชากร ณ วันกลางปี (1 กรกฎาคม) ของแต่ละปี

การคาดประมาณประชากรชุดนี้ เป็นการคาดประมาณประชากรในระดับประเทศเท่านั้น

ประชากรฐานของการคาดประมาณ

1. ใช้จำนวนรวมประชากรเพศชาย และหญิง จากหลักฐานการทะเบียนราษฎร ปรับให้เป็นจำนวนเมื่อกลางปี พ.ศ. 2541 เป็นประชากรฐาน
2. ใช้สัดส่วนการกระจายตามกลุ่มอายุ 5 ปี ของประชากรชาย และหญิง จากหลักฐานการทะเบียนราษฎรปี พ.ศ.2541 เป็นโครงสร้างอายุของประชากรปีฐาน
3. ใช้อายุขัยเฉลี่ยเมื่อแรกเกิดของตารางชีพที่คำนวณได้จากผลการสำรวจการเปลี่ยนแปลงของประชากร พ.ศ. 2538 – 2539 ของสำนักงานสถิติแห่งชาติ เป็นระดับการตายของประชากรในปีเริ่มต้นของสมมุติฐานเกี่ยวกับการตาย
4. ใช้ “อัตราเจริญพันธุ์รวม” (TFR) และ “อัตราเจริญพันธุ์รายอายุ” (ASFR) จากผลการสำรวจภาวะการคุมกำเนิดในประเทศไทย พ.ศ. 2539 ของสถาบันวิจัยประชากรและสังคม มหาวิทยาลัยมหิดล เป็นอัตราเจริญพันธุ์ของประชากรในปีเริ่มต้นของสมมุติฐานเกี่ยวกับการเกิด

วิธีการคาดประมาณประชากรและข้อสมมุติ

การคาดประมาณประชากรของประเทศไทยขณะนี้ ได้ใช้ “วิธีการคาดประมาณประชากรตามโคhort (รุ่นอายุ) ที่เปลี่ยนไปตามองค์ประกอบของการเปลี่ยนแปลงประชากร” (Cohort – component method) วิธีการนี้คำนวณจำนวนประชากรแต่ละโคhort ที่เปลี่ยนไปแต่ละปีตามองค์ประกอบของการเปลี่ยนแปลงประชากร อันได้แก่ การเกิด การตาย และการย้ายถิ่น ตามเทคนิควิธีการคาดประมาณนี้ จะเริ่มต้นจากประชากรฐานที่จำแนกเป็นโคhortอายุรายปี แล้วคำนวณการเกิด การตาย และการย้ายถิ่นของประชากรแต่ละโคhort ในแต่ละปีต่อไปเรื่อย ๆ

ในการคาดประมาณประชากรขณะนี้ ใช้ประชากรฐานของปี พ.ศ.2541 เป็นจุดเริ่มต้นประชากรฐานเป็นประชากรแยกเพศชายและหญิง และจำแนกเป็นอายุรายปี (จำแนกประชากรจากกลุ่มอายุ 5 ปี เป็นอายุรายปี โดยใช้ตัวคูณตามสูตรของ Beers ซึ่งแสดงไว้ในตาราง 3 ในภาคผนวก)

สมมติฐานเกี่ยวกับการตาย

การคำนวณจำนวนประชากรแต่ละโคฮอร์ตที่เปลี่ยนแปลงไปเนื่องมาจากการตาย ใช้ “อัตราการรอดชีพ” (Survival rate) ที่ได้จากแบบจำลองตารางชีพ – แบบตะวันตก (Model Life Table – model West) ระดับที่เทียบค่าตรงกับ “อายุขัยเฉลี่ยเมื่อแรกเกิด” (e_0) ที่กำหนดเป็นข้อสมมติไว้ ให้ประชากรฐานในปีเริ่มต้นของข้อสมมติเกี่ยวกับการตาย คือ พ.ศ.2538 มีอายุขัยเฉลี่ยเมื่อแรกเกิดของชายเท่ากับ 69.9 ปี และของหญิง 74.9 ปี จากนั้น สมมติให้อายุขัยเฉลี่ยของชายและหญิงเพิ่มขึ้นปีละ .17 ปี เท่ากันไปเรื่อย ๆ ซึ่งในปี พ.ศ.2541 ที่เป็นปีฐานของการคาดประมาณครั้งใหม่ อายุขัยเฉลี่ยเมื่อแรกเกิดของชายเท่ากับ 70.6 ปี ของหญิงเท่ากับ 75.6 ปี จนเป็น 73.6 ปี สำหรับผู้ชาย และ 78.6 ปีสำหรับผู้หญิงในปี พ.ศ. 2559 ซึ่งเป็นปีสุดท้ายของการคาดประมาณ (ดูตาราง 1 ในภาคผนวก)

สมมติฐานเกี่ยวกับการเกิด

การคำนวณจำนวนประชากรที่เพิ่มขึ้นเนื่องจากการเกิด ใช้ “อัตราเจริญพันธุ์รวม” (TFR) และ “อัตราเจริญพันธุ์รายอายุ” (ASFR) ที่ได้ตั้งเป็นข้อสมมติไว้ไปคู่กับสตรีวัยเจริญพันธุ์ (อายุ 15 – 49 ปี) แต่ละโคฮอร์ตในแต่ละปี ให้อัตราเจริญพันธุ์รวมต่อสตรีหนึ่งคนในปี พ.ศ.2538 ซึ่งถือให้เป็นปีเริ่มต้นของการตั้งสมมติฐานเกี่ยวกับการเกิดเท่ากับ 1.98 หลังจากนั้นให้อัตราเจริญพันธุ์รวมลดลงด้วยลักษณะของเส้นโค้งโลจิสติก (Logistic curve) โดยสมมติให้อัตราเจริญพันธุ์รวมในอีก 30 ปีข้างหน้าลดลงเป็น 1.70 สำหรับแบบแผนการเกิดรายอายุนั้นให้เป็นไปตามอัตราเจริญพันธุ์รายอายุอย่างที่สมมติไว้ในปีเริ่มต้นของการตั้งข้อสมมติ ตลอดช่วงเวลาของการคาดประมาณ คือ พ.ศ.2541 – 2559 (ดูตาราง 2 ในภาคผนวก) นอกจากนี้ให้อัตราส่วนเพศเมื่อแรกเกิด (Sex ratio at birth) ชาย : หญิง เท่ากับ 105 : 100 เท่ากันทุกปีที่ทำการคาดประมาณ

สมมติฐานเกี่ยวกับการย้ายถิ่น

สำหรับจำนวนประชากรที่จะเปลี่ยนแปลงไปเนื่องมาจากการย้ายถิ่นนั้น ในการคาดประมาณประชากรครั้งนี้ ได้ตั้งข้อสมมติว่า การย้ายถิ่นระหว่างประเทศมีน้อยมากจนไม่มีผลกระทบต่อจำนวนและโครงสร้างของประชากรที่คาดประมาณในช่วงเวลาระหว่างปี พ.ศ. 2541 – 2559

ข้อสมมุติที่เกี่ยวกับองค์ประกอบของการเปลี่ยนแปลงประชากรทั้งการเกิด การตาย และการย้ายถิ่นที่ใช้ในการคาดประมาณประชากรครั้งนี้ คณะทำงานฯ มั่นใจว่ามีเหตุผลที่จะเป็นไปเช่นนั้น ดังนั้น จึงได้ทำการคาดประมาณประชากรไว้เพียงชุดเดียว ซึ่งถือว่าเป็นชุดคาดประมาณประชากรของประเทศไทยที่น่าจะเป็นไปได้มากที่สุดในช่วงเวลาระหว่างปี พ.ศ. 2542 –2559

ตารางที่ 1 การคาดประมาณประชากรประเทศไทย จำแนกตามกลุ่มอายุ 5 ปีและเพศ พ.ศ.2542 - 2559
(1 กรกฎาคม) (พันคน)

กลุ่มอายุ	2542	2543	2544	2545	2546	2547	2548	2549	2550
0-4	2,392	2,416	2,431	2,432	2,421	2,377	2,334	2,294	2,256
5-9	2,377	2,368	2,357	2,351	2,352	2,382	2,407	2,422	2,424
10-14	2,324	2,326	2,343	2,362	2,374	2,374	2,366	2,355	2,349
15-19	2,628	2,548	2,464	2,391	2,342	2,321	2,324	2,341	2,359
20-24	2,805	2,786	2,765	2,735	2,689	2,623	2,543	2,459	2,387
25-29	2,948	2,917	2,883	2,851	2,822	2,798	2,779	2,759	2,729
30-34	3,015	3,017	3,007	2,989	2,966	2,939	2,908	2,875	2,843
35-39	2,753	2,826	2,892	2,945	2,981	3,001	3,004	2,994	2,976
40-44	2,332	2,414	2,495	2,575	2,654	2,730	2,803	2,869	2,923
45-49	1,879	1,963	2,043	2,122	2,203	2,284	2,364	2,443	2,520
50-54	1,372	1,459	1,555	1,651	1,742	1,826	1,906	1,982	2,057
55-59	1,107	1,129	1,159	1,200	1,257	1,328	1,414	1,507	1,600
60-64	987	997	1,006	1,016	1,030	1,048	1,069	1,098	1,139
65-69	783	813	840	863	881	895	905	914	924
70+	1,247	1,320	1,397	1,476	1,557	1,640	1,726	1,812	1,897
หญิง	30,951	31,301	31,637	31,960	32,269	32,566	32,851	33,123	33,383
0-4	2,515	2,526	2,528	2,515	2,495	2,450	2,407	2,366	2,327
5-9	2,501	2,494	2,484	2,480	2,478	2,496	2,507	2,510	2,498
10-14	2,431	2,436	2,456	2,478	2,492	2,495	2,489	2,479	2,474
15-19	2,722	2,643	2,560	2,489	2,442	2,423	2,428	2,448	2,470
20-24	2,872	2,858	2,842	2,816	2,772	2,709	2,631	2,548	2,478
25-29	2,965	2,943	2,919	2,896	2,874	2,857	2,844	2,828	2,802
30-34	2,968	2,980	2,981	2,975	2,963	2,947	2,927	2,903	2,880
35-39	2,701	2,770	2,832	2,882	2,921	2,945	2,957	2,959	2,953
40-44	2,249	2,339	2,427	2,513	2,593	2,669	2,738	2,799	2,850
45-49	1,791	1,872	1,952	2,033	2,118	2,205	2,293	2,381	2,465
50-54	1,315	1,392	1,477	1,564	1,650	1,731	1,811	1,889	1,968
55-59	1,056	1,074	1,099	1,134	1,181	1,243	1,316	1,397	1,481
60-64	914	922	928	936	947	962	979	1,003	1,036
65-69	698	722	743	761	775	786	793	800	808
70+	996	1,048	1,102	1,158	1,213	1,271	1,330	1,388	1,445
ชาย	30,693	31,019	31,331	31,629	31,915	32,188	32,449	32,698	32,935
รวม	61,644	62,320	62,968	63,589	64,185	64,754	65,299	65,821	66,319

ตารางที่ 1 (ต่อ) การคาดประมาณประชากรประเทศไทย จำแนกตามกลุ่มอายุ 5 ปีและเพศ พ.ศ.2542 - 2559

(1 กรกฎาคม)

(พันคน)

กลุ่มอายุ	2551	2552	2553	2554	2555	2556	2557	2558	2559
0-4	2,220	2,186	2,154	2,125	2,097	2,073	2,051	2,032	2,016
5-9	2,413	2,369	2,327	2,288	2,250	2,214	2,181	2,149	2,120
10-14	2,350	2,381	2,405	2,420	2,422	2,411	2,368	2,326	2,286
15-19	2,371	2,372	2,364	2,353	2,347	2,348	2,379	2,403	2,419
20-24	2,339	2,317	2,320	2,337	2,356	2,368	2,369	2,361	2,350
25-29	2,683	2,618	2,538	2,455	2,383	2,335	2,314	2,317	2,334
30-34	2,814	2,790	2,772	2,752	2,722	2,677	2,612	2,533	2,450
35-39	2,953	2,927	2,896	2,864	2,832	2,804	2,781	2,763	2,744
40-44	2,960	2,980	2,984	2,975	2,958	2,937	2,911	2,882	2,851
45-49	2,596	2,670	2,741	2,804	2,855	2,891	2,909	2,912	2,902
50-54	2,133	2,210	2,285	2,360	2,433	2,504	2,573	2,639	2,698
55-59	1,690	1,772	1,851	1,925	1,999	2,074	2,150	2,225	2,298
60-64	1,193	1,262	1,344	1,434	1,524	1,610	1,690	1,766	1,839
65-69	938	955	976	1,004	1,042	1,093	1,158	1,235	1,319
70+	1,980	2,061	2,141	2,221	2,301	2,383	2,467	2,553	2,646
หญิง	33,632	33,870	34,098	34,316	34,524	34,722	34,913	35,095	35,271
0-4	2,290	2,256	2,223	2,193	2,165	2,140	2,118	2,099	2,083
5-9	2,478	2,434	2,392	2,352	2,313	2,277	2,243	2,211	2,181
10-14	2,472	2,490	2,502	2,505	2,493	2,474	2,430	2,388	2,348
15-19	2,485	2,488	2,481	2,472	2,467	2,465	2,484	2,496	2,498
20-24	2,431	2,413	2,418	2,439	2,461	2,475	2,479	2,472	2,463
25-29	2,759	2,697	2,619	2,537	2,468	2,421	2,403	2,409	2,429
30-34	2,859	2,842	2,829	2,814	2,789	2,746	2,685	2,607	2,526
35-39	2,942	2,927	2,907	2,884	2,861	2,841	2,825	2,813	2,798
40-44	2,888	2,913	2,926	2,928	2,923	2,913	2,899	2,879	2,857
45-49	2,545	2,620	2,689	2,750	2,801	2,839	2,865	2,878	2,881
50-54	2,051	2,136	2,222	2,308	2,391	2,470	2,544	2,612	2,672
55-59	1,562	1,641	1,717	1,792	1,869	1,948	2,031	2,114	2,197
60-64	1,080	1,138	1,206	1,281	1,359	1,435	1,508	1,579	1,650
65-69	818	832	848	869	899	940	991	1,051	1,119
70+	1,499	1,552	1,603	1,654	1,705	1,757	1,809	1,864	1,922
ชาย	33,162	33,378	33,583	33,779	33,965	34,142	34,311	34,472	34,625
รวม	66,794	67,248	67,681	68,094	68,489	68,865	69,224	69,567	69,896

ตารางที่ 2 การคาดประมาณประชากรประเทศไทย จำแนกตามกลุ่มอายุ 5 ปี พ.ศ.2542 - 2559

(1 กรกฎาคม)

(พันคน)

กลุ่มอายุ	2542	2543	2544	2545	2546	2547	2548	2549	2550
0-4	4,907	4,942	4,958	4,948	4,916	4,827	4,742	4,660	4,583
5-9	4,878	4,863	4,841	4,830	4,830	4,878	4,914	4,932	4,922
10-14	4,755	4,763	4,800	4,840	4,866	4,870	4,855	4,833	4,823
15-19	5,350	5,191	5,023	4,880	4,784	4,744	4,752	4,789	4,830
20-24	5,676	5,644	5,608	5,551	5,461	5,333	5,174	5,008	4,866
25-29	5,913	5,860	5,803	5,747	5,695	5,655	5,623	5,587	5,531
30-34	5,983	5,997	5,988	5,963	5,929	5,886	5,834	5,778	5,723
35-39	5,454	5,596	5,723	5,827	5,902	5,946	5,961	5,952	5,929
40-44	4,581	4,752	4,922	5,088	5,247	5,399	5,541	5,668	5,773
45-49	3,671	3,835	3,995	4,156	4,320	4,488	4,657	4,823	4,986
50-54	2,687	2,851	3,031	3,215	3,391	3,558	3,717	3,871	4,025
55-59	2,163	2,203	2,257	2,334	2,438	2,571	2,729	2,904	3,081
60-64	1,901	1,919	1,934	1,952	1,978	2,009	2,048	2,101	2,174
65-69	1,480	1,535	1,583	1,624	1,657	1,681	1,699	1,714	1,732
70+	2,244	2,369	2,500	2,634	2,770	2,911	3,055	3,200	3,342
รวม	61,644	62,320	62,968	63,589	64,185	64,754	65,299	65,821	66,319

(พันคน)

กลุ่มอายุ	2551	2552	2553	2554	2555	2556	2557	2558	2559
0-4	4,510	4,442	4,377	4,318	4,263	4,213	4,168	4,131	4,099
5-9	4,891	4,804	4,719	4,639	4,563	4,491	4,423	4,360	4,301
10-14	4,823	4,871	4,907	4,925	4,916	4,885	4,798	4,714	4,634
15-19	4,856	4,859	4,845	4,824	4,814	4,814	4,863	4,899	4,917
20-24	4,770	4,730	4,739	4,776	4,817	4,844	4,848	4,834	4,813
25-29	5,442	5,315	5,157	4,992	4,851	4,756	4,717	4,726	4,764
30-34	5,672	5,632	5,601	5,567	5,511	5,423	5,297	5,140	4,976
35-39	5,896	5,854	5,803	5,748	5,694	5,644	5,606	5,576	5,542
40-44	5,848	5,893	5,910	5,903	5,881	5,850	5,810	5,761	5,708
45-49	5,141	5,290	5,429	5,554	5,656	5,730	5,774	5,789	5,783
50-54	4,184	4,346	4,508	4,668	4,824	4,974	5,117	5,251	5,370
55-59	3,252	3,413	3,568	3,717	3,868	4,023	4,181	4,339	4,495
60-64	2,273	2,400	2,550	2,715	2,883	3,045	3,198	3,345	3,488
65-69	1,757	1,787	1,824	1,873	1,941	2,033	2,149	2,286	2,437
70+	3,478	3,612	3,744	3,875	4,007	4,140	4,276	4,417	4,568
รวม	66,794	67,248	67,681	68,094	68,489	68,865	69,224	69,567	69,896

ตารางที่ 3 การคาดประมาณประชากรประเทศไทย จำแนกตามอายุรายปี และเพศ พ.ศ.2542-2559

ประชากรฐาน พ.ศ.2541

อายุ	ประชากร			อายุ	ประชากร		
	รวม	ชาย	หญิง		รวม	ชาย	หญิง
รวมทุกอายุ	60,941,203	30,354,587	30,586,616				
ต่ำกว่า 1	995,766	512,095	483,671	36	1,094,281	542,477	551,804
1	972,182	499,860	472,322	37	1,061,894	526,294	535,600
2	962,122	494,499	467,623	38	1,028,240	508,836	519,404
3	961,796	494,084	467,712	39	993,477	490,383	503,094
4	967,416	496,689	470,727	40	956,668	470,826	485,842
5	974,986	500,280	474,705	41	918,450	450,802	467,648
6	980,717	502,931	477,786	42	880,794	431,329	449,466
7	981,439	503,028	478,411	43	844,508	412,937	431,571
8	975,015	499,482	475,532	44	809,134	395,325	413,810
9	962,400	492,777	469,623	45	774,972	378,355	396,617
10	947,854	485,070	462,784	46	740,242	361,112	379,130
11	938,523	479,989	458,534	47	702,753	342,756	359,998
12	942,793	481,788	461,005	48	661,492	322,824	338,667
13	965,541	492,941	472,599	49	618,347	302,157	316,190
14	1,001,327	510,683	490,644	50	574,564	281,283	293,281
15	1,042,573	531,151	511,422	51	534,214	262,031	272,182
16	1,079,542	549,404	530,137	52	501,176	246,164	255,012
17	1,107,771	563,194	544,577	53	477,931	234,797	243,134
18	1,122,520	570,115	552,405	54	462,319	226,932	235,387
19	1,127,310	571,940	555,371	55	449,214	220,250	228,964
20	1,129,061	572,203	556,858	56	436,083	213,566	222,517
21	1,133,432	573,723	559,710	57	424,844	207,690	217,154
22	1,140,115	576,254	563,862	58	414,914	202,328	212,586
23	1,151,018	580,724	570,294	59	405,713	197,233	208,480
24	1,164,535	586,370	578,165	60	398,172	192,894	205,277
25	1,176,523	591,252	585,271	61	390,539	188,522	202,016
26	1,185,322	594,542	590,780	62	379,498	182,554	196,944
27	1,192,948	597,131	595,816	63	363,521	174,285	189,236
28	1,199,174	598,890	600,284	64	343,867	164,310	179,558
29	1,203,233	599,516	603,717	65	323,296	153,920	169,376
30	1,205,984	599,378	606,605	66	303,512	143,921	159,592
31	1,205,082	597,557	607,525	67	283,838	134,008	149,831
32	1,196,658	592,487	604,170	68	264,766	124,420	140,346
33	1,178,887	583,437	595,450	69	246,258	115,145	131,112
34	1,153,595	571,114	582,481	70+	2,127,956	948,141	1,179,815
35	1,124,597	557,200	567,397				

ตารางที่ 3(ต่อ) การคาดประมาณประชากรประเทศไทย จำแนกตามอายุรายปี และเพศ พ.ศ.2542-2559

(1 กรกฎาคม)

พ.ศ.2542

อายุ	ประชากร			อายุ	ประชากร		
	รวม	ชาย	หญิง		รวม	ชาย	หญิง
รวมทุกอายุ	61,643,798	30,693,292	30,950,505				
ต่ำกว่า 1	1,036,585	528,186	508,399	36	1,122,691	556,048	566,643
1	976,206	499,449	476,756	37	1,092,426	541,356	551,070
2	971,627	499,477	472,149	38	1,060,094	525,206	534,888
3	961,572	494,120	467,452	39	1,026,498	507,784	518,713
4	961,247	493,706	467,541	40	991,795	489,370	502,425
5	966,863	496,309	470,555	41	953,640	469,241	484,399
6	974,661	500,052	474,610	42	915,544	449,285	466,260
7	980,391	502,701	477,690	43	878,008	429,876	448,131
8	981,113	502,798	478,315	44	841,837	411,547	430,290
9	974,690	499,254	475,436	45	806,575	393,994	412,581
10	962,080	492,551	469,529	46	770,821	376,222	394,599
11	947,444	484,774	462,670	47	736,277	359,076	377,201
12	938,117	479,696	458,421	48	698,990	340,823	358,167
13	942,385	481,494	460,891	49	657,949	321,005	336,945
14	965,123	492,640	472,483	50	615,036	300,454	314,582
15	1,000,895	510,371	490,523	51	570,271	278,624	291,647
16	1,041,869	530,640	511,230	52	530,220	259,554	270,666
17	1,078,813	548,876	529,938	53	497,428	243,837	253,591
18	1,107,024	562,652	544,372	54	474,357	232,577	241,780
19	1,121,763	569,566	552,197	55	458,862	224,786	234,076
20	1,126,551	571,389	555,161	56	443,742	216,848	226,894
21	1,128,143	571,566	556,577	57	430,772	210,266	220,506
22	1,132,511	573,084	559,427	58	419,673	204,482	215,191
23	1,139,189	575,613	563,577	59	409,867	199,202	210,664
24	1,150,084	580,078	570,006	60	400,782	194,187	206,595
25	1,163,591	585,717	577,873	61	390,206	188,118	202,088
26	1,175,446	590,556	584,890	62	382,732	183,855	198,877
27	1,184,237	593,842	590,396	63	371,918	178,034	193,884
28	1,191,857	596,428	595,429	64	356,266	169,970	186,296
29	1,198,078	598,185	599,894	65	337,009	160,242	176,768
30	1,202,135	598,810	603,324	66	312,535	147,812	164,722
31	1,204,581	598,514	606,066	67	293,416	138,209	155,207
32	1,203,681	596,695	606,985	68	274,404	128,690	145,714
33	1,195,267	591,633	603,634	69	255,972	119,483	136,490
34	1,177,517	582,596	594,921	70+	2,249,596	998,920	1,250,675
35	1,152,254	570,291	581,963				

ตารางที่ 3(ต่อ) การคาดประมาณประชากรประเทศไทย จำแนกตามอายุรายปี และเพศ พ.ศ.2542-2559

(1 กรกฎาคม)

พ.ศ.2543

อายุ	ประชากร			อายุ	ประชากร		
	รวม	ชาย	หญิง		รวม	ชาย	หญิง
รวมทุกอายุ	62,319,676	31,018,903	31,300,774				
ต่ำกว่า 1	1,016,935	518,253	498,682	36	1,150,374	569,152	581,222
1	1,017,130	515,656	501,474	37	1,120,858	554,938	565,921
2	975,682	499,089	476,593	38	1,090,643	540,275	550,368
3	971,105	499,117	471,988	39	1,058,364	524,158	534,206
4	961,056	493,764	467,292	40	1,024,823	506,770	518,052
5	960,731	493,350	467,381	41	988,793	487,768	501,025
6	966,557	496,092	470,466	42	950,754	467,705	483,049
7	974,353	499,833	474,520	43	912,774	447,814	464,960
8	980,080	502,481	477,599	44	875,352	428,469	446,882
9	980,802	502,578	478,224	45	839,290	410,200	429,091
10	974,382	499,036	475,346	46	802,093	391,822	410,271
11	961,682	492,262	469,420	47	766,538	374,148	392,390
12	947,051	484,489	462,562	48	732,186	357,097	375,089
13	937,729	479,414	458,315	49	695,106	338,944	356,161
14	941,995	481,211	460,784	50	654,293	319,235	335,058
15	964,724	492,351	472,373	51	610,535	297,662	312,873
16	1,000,247	509,898	490,348	52	566,098	276,035	290,063
17	1,041,195	530,148	511,048	53	526,338	257,142	269,196
18	1,078,116	548,367	529,749	54	493,785	241,571	252,213
19	1,106,309	562,130	544,178	55	470,882	230,416	240,467
20	1,121,038	569,038	552,000	56	453,370	221,362	232,007
21	1,125,673	570,778	554,896	57	438,434	213,545	224,889
22	1,127,265	570,954	556,310	58	425,621	207,063	218,557
23	1,131,630	572,471	559,159	59	414,656	201,367	213,289
24	1,138,303	574,996	563,307	60	404,971	196,168	208,803
25	1,149,190	579,457	569,733	61	392,879	189,434	203,445
26	1,162,571	585,055	577,516	62	382,306	183,416	198,890
27	1,174,417	589,888	584,529	63	374,722	179,137	195,585
28	1,183,201	593,170	590,031	64	364,207	173,495	190,711
29	1,190,815	595,754	595,061	65	349,424	165,882	183,542
30	1,197,031	597,508	599,523	66	326,843	154,358	172,485
31	1,200,793	597,980	602,813	67	304,335	142,941	161,394
32	1,203,237	597,684	605,553	68	286,594	134,055	152,539
33	1,202,339	595,868	606,471	69	267,331	124,509	142,822
34	1,193,935	590,813	603,122	70+	2,368,601	1,048,131	1,320,470
35	1,176,205	581,788	594,417				

ตารางที่ 3(ต่อ) การคาดประมาณประชากรประเทศไทย จำแนกตามอายุรายปี และเพศ พ.ศ.2542-2559
(1 กรกฎาคม)

พ.ศ.2544

อายุ	ประชากร			อายุ	ประชากร		
	รวม	ชาย	หญิง		รวม	ชาย	หญิง
รวมทุกอายุ	62,968,056	31,330,878	31,637,177				
ต่ำกว่า 1	997,630	508,463	489,166	36	1,174,332	580,653	593,679
1	998,378	506,276	492,102	37	1,148,542	568,041	580,500
2	1,016,608	515,298	501,310	38	1,119,073	553,855	565,218
3	975,180	498,743	476,437	39	1,088,906	539,221	549,685
4	970,604	498,771	471,833	40	1,056,678	523,135	533,543
5	960,561	493,421	467,139	41	1,021,810	505,142	516,668
6	960,436	493,140	467,296	42	985,886	486,200	499,686
7	966,261	495,881	470,380	43	947,960	466,201	481,759
8	974,054	499,621	474,433	44	910,092	446,374	463,718
9	979,780	502,268	477,512	45	872,780	427,092	445,688
10	980,502	502,365	478,137	46	834,521	407,971	426,550
11	973,990	498,750	475,240	47	797,534	389,693	407,842
12	961,295	491,980	469,315	48	762,182	372,115	390,067
13	946,670	484,212	462,459	49	728,025	355,157	372,868
14	937,352	479,139	458,212	50	691,155	337,103	354,052
15	941,617	480,935	460,681	51	649,570	316,302	333,268
16	964,116	491,905	472,211	52	606,128	294,927	311,202
17	999,617	509,436	490,180	53	562,012	273,499	288,513
18	1,040,540	529,668	510,872	54	522,537	254,779	267,757
19	1,077,437	547,870	529,567	55	490,217	239,352	250,866
20	1,105,613	561,621	543,992	56	465,309	226,937	238,372
21	1,120,189	568,444	551,745	57	448,007	218,020	229,987
22	1,124,821	570,182	554,639	58	433,251	210,321	222,931
23	1,126,412	570,358	556,053	59	420,591	203,937	216,654
24	1,130,774	571,873	558,901	60	409,758	198,327	211,432
25	1,137,443	574,396	563,047	61	397,059	191,401	205,657
26	1,148,211	578,818	569,393	62	385,212	184,831	200,381
27	1,161,582	584,410	577,172	63	374,853	178,959	195,894
28	1,173,418	589,237	584,180	64	367,423	174,784	192,639
29	1,182,195	592,516	589,679	65	357,118	169,280	187,838
30	1,189,803	595,097	594,706	66	338,019	159,397	178,622
31	1,195,731	596,700	599,031	67	316,185	148,324	167,861
32	1,199,490	597,171	602,318	68	294,421	137,353	157,068
33	1,201,932	596,876	605,056	69	277,264	128,814	148,450
34	1,201,035	595,062	605,973	70+	2,499,726	1,102,462	1,397,263
35	1,192,641	590,014	602,627				

ตารางที่ 3(ต่อ) การคาดประมาณประชากรประเทศไทย จำแนกตามอายุรายปี และเพศ พ.ศ.2542-2559
(1 กรกฎาคม)

พ.ศ.2545

อายุ	ประชากร			อายุ	ประชากร		
	รวม	ชาย	หญิง		รวม	ชาย	หญิง
รวมทุกอายุ	63,589,416	31,629,453	31,959,963				
ต่ำกว่า 1	978,991	499,006	479,986	36	1,190,788	588,888	601,900
1	979,932	497,012	482,920	37	1,172,507	579,544	592,963
2	997,886	505,938	491,949	38	1,146,757	566,957	579,800
3	1,016,108	514,954	501,154	39	1,117,334	552,798	564,537
4	974,698	498,410	476,289	40	1,087,213	538,192	549,022
5	970,124	498,438	471,686	41	1,053,662	521,483	532,179
6	960,275	493,218	467,058	42	1,018,894	503,547	515,347
7	960,151	492,937	467,214	43	983,074	484,665	498,409
8	965,974	495,676	470,298	44	945,257	464,730	480,527
9	973,765	499,414	474,351	45	907,498	444,966	462,532
10	979,489	502,061	477,429	46	867,710	424,805	442,905
11	980,118	502,084	478,034	47	829,672	405,786	423,886
12	973,609	498,471	475,138	48	792,901	387,606	405,295
13	960,919	491,705	469,214	49	757,753	370,122	387,631
14	946,301	483,941	462,359	50	723,794	353,254	370,540
15	936,985	478,872	458,114	51	686,232	334,040	352,192
16	941,039	480,510	460,529	52	644,944	313,428	331,517
17	963,526	491,470	472,055	53	601,813	292,247	309,566
18	999,004	508,986	490,018	54	558,011	271,014	286,997
19	1,039,903	529,199	510,704	55	518,815	252,464	266,350
20	1,076,778	547,386	529,392	56	484,483	235,771	248,713
21	1,104,799	561,049	543,750	57	459,868	223,542	236,326
22	1,119,365	567,865	551,500	58	442,771	214,759	228,013
23	1,123,994	569,601	554,392	59	428,191	207,174	221,017
24	1,125,583	569,778	555,806	60	415,681	200,886	214,794
25	1,129,943	571,291	558,652	61	401,829	193,543	208,286
26	1,136,502	573,779	562,722	62	389,382	186,785	202,597
27	1,147,261	578,197	569,065	63	377,772	180,373	197,399
28	1,160,621	583,782	576,839	64	367,622	174,643	192,979
29	1,172,448	588,604	583,844	65	360,341	170,569	189,772
30	1,181,219	591,880	589,339	66	345,553	162,701	182,852
31	1,188,546	594,312	594,233	67	327,083	153,202	173,881
32	1,194,468	595,913	598,555	68	305,965	142,559	163,405
33	1,198,224	596,384	601,840	69	284,914	132,015	152,898
34	1,200,664	596,089	604,575	70+	2,634,349	1,157,903	1,476,446
35	1,199,769	594,278	605,491				

ตารางที่ 3(ต่อ) การคาดประมาณประชากรประเทศไทย จำแนกตามอายุรายปี และเพศ พ.ศ.2542-2559
(1 กรกฎาคม)

พ.ศ.2546

อายุ	ประชากร			อายุ	ประชากร		
	รวม	ชาย	หญิง		รวม	ชาย	หญิง
รวมทุกอายุ	64,184,520	31,915,025	32,269,495				
ต่ำกว่า 1	961,158	489,939	471,219	36	1,197,949	593,167	604,782
1	962,085	488,025	474,060	37	1,188,982	587,787	601,194
2	979,466	496,690	482,776	38	1,170,729	578,461	592,268
3	997,412	505,610	491,802	39	1,145,018	565,898	579,120
4	1,015,625	514,620	501,004	40	1,115,639	551,764	563,875
5	974,234	498,087	476,147	41	1,084,204	536,523	547,681
6	969,844	498,237	471,607	42	1,050,746	519,867	530,879
7	959,999	493,019	466,980	43	1,016,074	501,986	514,088
8	959,875	492,739	467,136	44	980,354	483,163	497,191
9	965,696	495,477	470,219	45	942,642	463,289	479,353
10	973,485	499,214	474,271	46	902,112	442,618	459,494
11	979,117	501,786	477,330	47	862,559	422,563	439,996
12	979,746	501,810	477,935	48	824,747	403,645	421,102
13	973,239	498,199	475,040	49	788,194	385,560	402,633
14	960,554	491,437	469,117	50	753,254	368,169	385,085
15	945,941	483,677	462,264	51	718,709	350,084	368,625
16	936,426	478,458	457,968	52	681,414	331,042	350,372
17	940,478	480,095	460,383	53	640,418	310,615	329,804
18	962,951	491,045	471,906	54	597,591	289,624	307,967
19	998,409	508,546	489,863	55	554,095	268,581	285,514
20	1,039,283	528,741	510,542	56	512,824	248,725	264,098
21	1,076,006	546,841	529,166	57	478,889	232,279	246,610
22	1,104,007	560,491	543,517	58	454,559	220,231	234,328
23	1,118,563	567,300	551,263	59	437,663	211,578	226,085
24	1,123,189	569,034	554,155	60	423,254	204,106	219,149
25	1,124,778	569,210	555,568	61	407,719	196,082	211,637
26	1,129,033	570,691	558,341	62	394,139	188,915	205,224
27	1,135,587	573,177	562,410	63	381,937	182,318	199,619
28	1,146,338	577,590	568,748	64	370,557	176,059	194,498
29	1,159,688	583,170	576,519	65	360,609	170,466	190,142
30	1,171,506	587,987	583,519	66	348,769	163,986	184,784
31	1,180,003	591,117	588,886	67	334,467	156,421	178,045
32	1,187,323	593,546	593,776	68	316,599	147,289	169,310
33	1,193,240	595,145	598,094	69	296,167	137,057	159,110
34	1,196,992	595,615	601,377	70+	2,770,237	1,213,423	1,556,814
35	1,199,431	595,321	604,110				

ตารางที่ 3(ต่อ) การคาดประมาณประชากรประเทศไทย จำแนกตามอายุรายปี และเพศ พ.ศ.2542-2559
(1 กรกฎาคม)

พ.ศ.2547

อายุ	ประชากร			อายุ	ประชากร		
	รวม	ชาย	หญิง		รวม	ชาย	หญิง
รวมทุกอายุ	64,754,289	32,188,045	32,566,245				
ต่ำกว่า 1	944,282	481,356	462,926	36	1,197,654	594,232	603,423
1	945,011	479,406	465,605	37	1,196,175	592,081	604,094
2	961,644	487,718	473,926	38	1,187,222	586,712	600,511
3	979,017	496,377	482,640	39	1,168,997	577,403	591,594
4	996,955	505,292	491,663	40	1,143,324	564,862	578,462
5	1,015,160	514,297	500,863	41	1,112,647	550,084	562,563
6	973,962	497,891	476,071	42	1,081,296	534,889	546,407
7	969,574	498,042	471,532	43	1,047,928	518,283	529,644
8	959,731	492,826	466,905	44	1,013,349	500,457	512,892
9	959,607	492,545	467,061	45	977,726	481,691	496,035
10	965,427	495,283	470,144	46	936,928	460,881	476,047
11	973,125	498,947	474,178	47	896,642	440,317	456,325
12	978,754	501,519	477,236	48	857,328	420,367	436,961
13	979,383	501,542	477,841	49	819,744	401,547	418,198
14	972,879	497,933	474,946	50	783,412	383,556	399,856
15	960,199	491,174	469,024	51	748,034	364,904	383,130
16	945,391	483,268	462,124	52	713,732	346,979	366,754
17	935,882	478,053	457,829	53	676,699	328,106	348,593
18	939,931	479,688	460,243	54	635,989	307,860	328,129
19	962,392	490,630	471,762	55	593,458	287,055	306,403
20	997,830	508,115	489,714	56	547,780	264,643	283,137
21	1,038,559	528,227	510,332	57	506,978	245,078	261,899
22	1,075,257	546,309	528,948	58	473,429	228,873	244,557
23	1,103,239	559,945	543,293	59	449,379	217,002	232,377
24	1,117,784	566,748	551,037	60	432,678	208,475	224,203
25	1,122,408	568,481	553,927	61	415,233	199,265	215,968
26	1,123,898	568,627	555,271	62	399,998	191,431	208,566
27	1,128,149	570,106	558,043	63	386,680	184,434	202,246
28	1,134,698	572,589	562,109	64	374,717	177,994	196,723
29	1,145,442	576,998	568,444	65	363,559	171,884	191,675
30	1,158,782	582,572	576,210	66	349,125	163,932	185,194
31	1,170,332	587,246	583,086	67	337,674	157,699	179,975
32	1,178,821	590,372	588,449	68	323,837	150,425	173,411
33	1,186,134	592,799	593,335	69	306,547	141,643	164,903
34	1,192,046	594,396	597,650	70+	2,910,915	1,270,820	1,640,095
35	1,195,795	594,865	600,930				

ตารางที่ 3(ต่อ) การคาดประมาณประชากรประเทศไทย จำแนกตามอายุรายปี และเพศ พ.ศ.2542-2559
(1 กรกฎาคม)

พ.ศ.2548

อายุ	ประชากร			อายุ	ประชากร		
	รวม	ชาย	หญิง		รวม	ชาย	หญิง
รวมทุกอายุ	65,299,430	32,448,883	32,850,547				
ต่ำกว่า 1	928,299	473,229	455,070	36	1,194,067	593,800	600,267
1	928,860	471,252	457,608	37	1,195,924	593,167	602,757
2	944,594	479,114	465,480	38	1,194,448	591,021	603,427
3	961,220	487,421	473,799	39	1,185,509	585,661	599,848
4	978,585	496,075	482,510	40	1,167,310	576,368	590,941
5	996,515	504,984	491,531	41	1,140,355	563,173	577,182
6	1,014,887	514,100	500,786	42	1,109,758	548,439	561,319
7	973,699	497,701	475,998	43	1,078,488	533,289	545,198
8	969,312	497,852	471,460	44	1,045,206	516,734	528,473
9	959,471	492,638	466,834	45	1,010,718	498,961	511,758
10	959,347	492,357	466,990	46	971,677	479,225	492,452
11	965,079	495,024	470,055	47	931,130	458,521	472,609
12	972,775	498,687	474,088	48	891,092	438,063	453,030
13	978,403	501,257	477,146	49	852,020	418,214	433,806
14	979,031	501,281	477,751	50	814,668	399,491	415,178
15	972,530	497,673	474,856	51	778,057	380,196	397,861
16	959,656	490,768	468,888	52	742,925	361,707	381,218
17	944,857	482,868	461,989	53	708,863	343,939	364,924
18	935,353	477,657	457,696	54	672,085	325,231	346,854
19	939,401	479,292	460,109	55	631,655	305,163	326,492
20	961,849	490,224	471,625	56	586,779	282,889	303,891
21	997,153	507,632	489,521	57	541,617	260,801	280,815
22	1,037,855	527,725	510,130	58	501,273	241,521	259,752
23	1,074,529	545,789	528,739	59	468,102	225,551	242,551
24	1,102,492	559,413	543,079	60	444,324	213,852	230,472
25	1,117,028	566,209	550,819	61	424,562	203,572	220,990
26	1,121,554	567,912	553,642	62	407,452	194,579	212,874
27	1,123,043	568,058	554,985	63	392,507	186,929	205,578
28	1,127,292	569,536	557,756	64	379,445	180,097	199,348
29	1,133,836	572,016	561,820	65	367,712	173,808	193,904
30	1,144,572	576,420	568,152	66	352,076	165,340	186,736
31	1,157,652	581,855	575,797	67	338,112	157,691	180,422
32	1,169,192	586,523	582,668	68	327,032	151,695	175,337
33	1,177,673	589,646	588,027	69	313,641	144,698	168,943
34	1,184,979	592,069	592,910	70+	3,055,381	1,329,580	1,725,801
35	1,190,887	593,664	597,222				

ตารางที่ 3(ต่อ) การคาดประมาณประชากรประเทศไทย จำแนกตามอายุรายปี และเพศ พ.ศ.2542-2559
(1 กรกฎาคม)

พ.ศ.2549

อายุ	ประชากร			อายุ	ประชากร		
	รวม	ชาย	หญิง		รวม	ชาย	หญิง
รวมทุกอายุ	65,820,616	32,697,881	33,122,736				
ต่ำกว่า 1	913,150	465,527	447,623	36	1,189,208	592,624	596,584
1	913,572	463,536	450,036	37	1,192,384	592,759	599,625
2	928,466	470,974	457,492	38	1,194,240	592,128	602,112
3	944,194	478,831	465,363	39	1,192,767	589,985	602,782
4	960,813	487,133	473,679	40	1,183,841	584,634	599,207
5	978,170	495,782	482,388	41	1,164,379	574,677	589,702
6	996,256	504,796	491,460	42	1,137,492	561,520	575,972
7	1,014,623	513,909	500,714	43	1,106,971	546,829	560,142
8	973,445	497,516	475,929	44	1,075,779	531,724	544,055
9	969,058	497,666	471,392	45	1,042,581	515,217	527,364
10	959,221	492,454	466,766	46	1,004,341	496,445	507,896
11	959,012	492,106	466,906	47	965,545	476,809	488,736
12	964,743	494,772	469,971	48	925,252	456,209	469,042
13	972,435	498,433	474,003	49	885,465	435,854	449,611
14	978,061	501,002	477,060	50	846,638	416,106	430,532
15	978,690	501,025	477,665	51	809,176	396,034	413,143
16	971,996	497,271	474,724	52	772,817	376,906	395,911
17	959,129	490,372	468,758	53	737,927	358,577	379,350
18	944,338	482,478	461,861	54	704,098	340,963	363,135
19	934,840	477,271	457,569	55	667,570	322,417	345,154
20	938,886	478,904	459,981	56	624,634	300,778	323,856
21	961,216	489,769	471,447	57	580,262	278,824	301,438
22	996,497	507,161	489,336	58	535,602	257,054	278,549
23	1,037,172	527,235	509,938	59	495,706	238,050	257,655
24	1,073,822	545,282	528,540	60	462,903	222,310	240,593
25	1,101,767	558,894	542,874	61	436,076	208,865	227,211
26	1,116,203	565,656	550,547	62	416,689	198,825	217,864
27	1,120,726	567,357	553,369	63	399,903	190,041	209,862
28	1,122,214	567,503	554,711	64	385,240	182,570	202,669
29	1,126,460	568,979	557,481	65	372,425	175,897	196,528
30	1,133,000	571,457	561,543	66	356,193	167,236	188,957
31	1,143,487	575,728	567,760	67	341,060	159,088	181,972
32	1,156,556	581,156	575,400	68	327,547	151,728	175,819
33	1,168,085	585,819	582,266	69	316,824	145,960	170,864
34	1,176,559	588,937	587,621	70+	3,200,360	1,388,189	1,812,171
35	1,183,859	591,358	592,501				

ตารางที่ 3(ต่อ) การคาดประมาณประชากรประเทศไทย จำแนกตามอายุรายปี และเพศ พ.ศ.2542-2559
(1 กรกฎาคม)

พ.ศ.2550

อายุ	ประชากร			อายุ	ประชากร		
	รวม	ชาย	หญิง		รวม	ชาย	หญิง
รวมทุกอายุ	66,318,548	32,935,388	33,383,161				
ต่ำกว่า 1	898,822	458,242	440,580	36	1,182,232	590,345	591,888
1	899,089	456,227	442,862	37	1,187,575	591,609	595,966
2	913,200	463,271	449,929	38	1,190,748	591,743	599,005
3	928,088	470,705	457,383	39	1,192,602	591,113	601,489
4	943,810	478,558	465,252	40	1,191,132	588,974	602,158
5	960,422	486,855	473,567	41	1,180,969	582,951	598,019
6	977,925	495,603	482,322	42	1,161,554	573,021	588,533
7	996,006	504,614	491,393	43	1,134,732	559,902	574,830
8	1,014,368	513,723	500,645	44	1,104,286	545,254	559,031
9	973,200	497,336	475,864	45	1,073,169	530,193	542,976
10	968,813	497,486	471,327	46	1,035,873	512,659	523,213
11	958,896	492,209	466,686	47	997,878	493,981	503,898
12	958,688	491,862	466,826	48	959,331	474,442	484,889
13	964,416	494,526	469,890	49	919,295	453,945	465,350
14	972,106	498,185	473,921	50	879,762	433,690	446,072
15	977,730	500,752	476,978	51	841,010	412,550	428,460
16	978,168	500,630	477,538	52	803,803	392,649	411,154
17	971,477	496,879	474,599	53	767,690	373,685	394,005
18	958,618	489,985	468,633	54	733,036	355,513	377,524
19	943,835	482,097	461,738	55	699,436	338,049	361,387
20	934,342	476,895	457,448	56	660,243	317,832	342,411
21	938,286	478,470	459,815	57	617,784	296,501	321,283
22	960,602	489,325	471,277	58	573,901	274,859	299,043
23	995,861	506,701	489,159	59	529,734	253,398	276,335
24	1,036,511	526,757	509,754	60	490,273	234,665	255,608
25	1,073,137	544,788	528,349	61	454,403	217,170	237,234
26	1,100,978	558,361	542,617	62	428,074	204,036	224,039
27	1,115,404	565,117	550,287	63	409,050	194,228	214,821
28	1,119,924	566,816	553,107	64	392,579	185,647	206,932
29	1,121,411	566,962	554,449	65	378,188	178,349	199,839
30	1,125,654	568,437	557,217	66	360,857	169,292	191,565
31	1,131,957	570,788	561,169	67	345,142	160,956	184,185
32	1,142,435	575,053	567,382	68	330,491	153,114	177,377
33	1,155,492	580,475	575,017	69	317,410	146,031	171,379
34	1,167,011	585,132	581,879	70+	3,342,143	1,444,971	1,897,172
35	1,175,478	588,247	587,231				

ตารางที่ 3(ต่อ) การคาดประมาณประชากรประเทศไทย จำแนกตามอายุรายปี และเพศ พ.ศ.2542-2559

(1 กรกฎาคม)

พ.ศ.2551

อายุ	ประชากร			อายุ	ประชากร		
	รวม	ชาย	หญิง		รวม	ชาย	หญิง
รวมทุกอายุ	66,794,042	33,161,812	33,632,229				
ต่ำกว่า 1	885,397	451,417	433,980	36	1,173,905	587,262	586,643
1	885,402	449,321	436,081	37	1,180,651	589,356	591,295
2	898,739	455,975	442,763	38	1,185,988	590,618	595,370
3	912,844	463,016	449,828	39	1,189,158	590,753	598,405
4	927,726	470,445	457,281	40	1,191,010	590,123	600,887
5	943,442	478,294	465,148	41	1,188,343	587,310	601,033
6	960,189	486,684	473,505	42	1,178,205	581,304	596,901
7	977,688	495,428	482,259	43	1,158,836	571,403	587,433
8	995,765	504,436	491,329	44	1,132,077	558,321	573,756
9	1,014,122	513,542	500,580	45	1,101,701	543,714	557,987
10	972,963	497,161	475,802	46	1,066,128	527,602	538,525
11	968,495	497,245	471,250	47	1,029,079	510,155	518,924
12	958,581	491,971	466,610	48	991,334	491,567	499,767
13	958,373	491,623	466,750	49	953,038	472,124	480,914
14	964,100	494,286	469,814	50	913,263	451,727	461,536
15	971,787	497,943	473,844	51	873,994	430,031	443,964
16	977,225	500,367	476,858	52	835,504	409,069	426,435
17	977,662	500,244	477,418	53	798,547	389,336	409,211
18	970,975	496,496	474,479	54	762,675	370,532	392,143
19	958,123	489,607	468,515	55	728,252	352,513	375,740
20	943,348	481,726	461,622	56	691,853	333,291	358,562
21	933,764	476,473	457,290	57	653,093	313,359	339,734
22	937,705	478,048	459,657	58	611,099	292,328	318,771
23	960,007	488,893	471,114	59	567,695	270,991	296,704
24	995,245	506,254	488,991	60	524,007	249,832	274,175
25	1,035,870	526,292	509,578	61	481,371	229,286	252,085
26	1,072,392	544,283	528,110	62	446,156	212,192	233,964
27	1,100,214	557,843	542,371	63	420,310	199,359	220,951
28	1,114,630	564,592	550,038	64	401,637	189,776	211,861
29	1,119,147	566,290	552,857	65	385,471	181,392	204,080
30	1,120,634	566,436	554,198	66	366,543	171,699	194,844
31	1,124,649	567,787	556,861	67	349,756	162,979	186,777
32	1,130,946	570,135	560,811	68	334,536	154,955	179,581
33	1,141,416	574,395	567,020	69	320,348	147,405	172,943
34	1,154,461	579,811	574,650	70+	3,478,484	1,498,929	1,979,554
35	1,165,971	584,463	581,508				

ตารางที่ 3(ต่อ) การคาดประมาณประชากรประเทศไทย จำแนกตามอายุรายปี และเพศ พ.ศ.2542-2559
(1 กรกฎาคม)

พ.ศ.2552

อายุ	ประชากร			อายุ	ประชากร		
	รวม	ชาย	หญิง		รวม	ชาย	หญิง
รวมทุกอายุ	67,247,995	33,377,603	33,870,392				
ต่ำกว่า 1	872,945	445,088	427,858	36	1,164,453	583,507	580,945
1	872,591	442,858	429,733	37	1,172,377	586,301	586,076
2	885,072	449,082	435,990	38	1,179,116	588,392	590,723
3	898,403	455,733	442,671	39	1,184,446	589,652	594,794
4	912,503	462,769	449,734	40	1,187,613	589,786	597,827
5	927,380	470,195	457,185	41	1,188,322	588,489	599,833
6	943,221	478,131	465,091	42	1,185,662	585,683	599,979
7	959,964	486,517	473,447	43	1,175,548	579,693	595,854
8	977,459	495,259	482,200	44	1,156,223	569,820	586,403
9	995,532	504,264	491,269	45	1,129,524	556,774	572,750
10	1,013,886	513,367	500,519	46	1,094,331	541,100	553,231
11	972,655	496,926	475,729	47	1,059,001	525,066	533,935
12	968,188	497,010	471,178	48	1,022,203	507,702	514,501
13	958,276	491,738	466,538	49	984,711	489,204	495,507
14	958,069	491,390	466,678	50	946,669	469,854	476,815
15	963,794	494,052	469,741	51	907,359	447,963	459,395
16	971,300	497,569	473,731	52	868,353	426,448	441,905
17	976,735	499,991	476,744	53	830,118	405,660	424,458
18	977,172	499,868	477,304	54	793,406	386,092	407,314
19	970,489	496,123	474,366	55	757,769	367,445	390,325
20	957,643	489,240	468,403	56	720,453	347,603	372,850
21	942,782	481,311	461,471	57	684,453	328,650	355,804
22	933,203	476,063	457,141	58	646,116	308,995	337,121
23	937,142	477,636	459,507	59	604,576	288,257	316,319
24	959,432	488,472	470,960	60	561,639	267,217	294,422
25	994,649	505,818	488,831	61	514,601	244,155	270,446
26	1,035,174	525,816	509,358	62	472,733	224,076	248,657
27	1,071,672	543,791	527,882	63	438,152	207,370	230,782
28	1,099,476	557,339	542,137	64	412,775	194,829	217,946
29	1,113,882	564,082	549,801	65	394,443	185,464	208,979
30	1,118,396	565,778	552,618	66	373,706	174,675	199,031
31	1,119,663	565,805	553,859	67	355,365	165,341	190,024
32	1,123,675	567,155	556,520	68	339,100	156,945	182,156
33	1,129,968	569,500	560,468	69	324,356	149,217	175,139
34	1,140,428	573,756	566,673	70+	3,612,041	1,551,525	2,060,515
35	1,153,464	579,165	574,298				

ตารางที่ 3(ต่อ) การคาดประมาณประชากรประเทศไทย จำแนกตามอายุรายปี และเพศ พ.ศ.2542-2559

(1 กรกฎาคม)

พ.ศ.2553

อายุ	ประชากร			อายุ	ประชากร		
	รวม	ชาย	หญิง		รวม	ชาย	หญิง
รวมทุกอายุ	67,681,235	33,583,182	34,098,053				
ต่ำกว่า 1	861,453	439,249	422,204	36	1,152,004	578,241	573,763
1	860,731	436,878	423,852	37	1,162,979	582,576	580,404
2	872,281	442,631	429,650	38	1,170,895	585,366	585,529
3	884,757	448,851	435,906	39	1,177,626	587,453	590,173
4	898,084	455,499	442,585	40	1,182,950	588,711	594,239
5	912,179	462,532	449,647	41	1,185,032	588,186	596,846
6	927,172	470,039	457,133	42	1,185,741	586,891	598,850
7	943,009	477,972	465,037	43	1,183,089	584,094	598,995
8	959,749	486,356	473,392	44	1,172,997	578,120	594,877
9	977,240	495,095	482,145	45	1,153,715	568,273	585,442
10	995,309	504,097	491,212	46	1,121,822	554,141	567,681
11	1,013,577	513,131	500,446	47	1,086,876	538,542	548,335
12	972,357	496,697	475,660	48	1,051,793	522,583	529,210
13	967,890	496,781	471,109	49	1,015,249	505,302	509,948
14	957,982	491,512	466,471	50	978,013	486,891	491,122
15	957,775	491,164	466,611	51	940,637	465,991	474,646
16	963,326	493,691	469,635	52	901,585	444,280	457,305
17	970,829	497,205	473,624	53	862,836	422,942	439,894
18	976,261	499,625	476,636	54	824,852	402,325	422,527
19	976,699	499,503	477,196	55	788,378	382,918	405,461
20	970,019	495,760	474,258	56	749,754	362,382	387,372
21	957,087	488,829	468,258	57	712,843	342,814	370,029
22	942,235	480,907	461,328	58	677,234	324,122	353,112
23	932,662	475,664	456,999	59	639,308	304,738	334,571
24	936,599	477,235	459,364	60	598,212	284,285	313,926
25	958,876	488,062	470,814	61	551,670	261,198	290,472
26	994,003	505,373	488,630	62	505,473	238,656	266,817
27	1,034,502	525,353	509,149	63	464,349	219,029	245,321
28	1,070,977	543,312	527,665	64	430,385	202,699	227,686
29	1,098,763	556,848	541,914	65	405,462	190,440	215,022
30	1,113,160	563,586	549,574	66	382,508	178,645	203,863
31	1,117,459	565,165	552,294	67	362,412	168,254	194,158
32	1,118,725	565,191	553,534	68	344,634	159,263	185,371
33	1,122,734	566,540	556,194	69	328,871	151,175	177,696
34	1,129,022	568,882	560,139	70+	3,744,098	1,603,308	2,140,791
35	1,139,474	573,133	566,341				

ตารางที่ 3(ต่อ) การคาดประมาณประชากรประเทศไทย จำแนกตามอายุรายปี และเพศ พ.ศ.2542-2559

(1 กรกฎาคม)

พ.ศ.2554

อายุ	ประชากร			อายุ	ประชากร		
	รวม	ชาย	หญิง		รวม	ชาย	หญิง
รวมทุกอายุ	68,094,489	33,778,874	34,315,615				
ต่ำกว่า 1	850,921	433,898	417,024	36	1,138,073	572,241	565,832
1	849,801	431,370	418,431	37	1,150,588	577,340	573,247
2	860,439	436,663	423,776	38	1,161,551	581,669	579,882
3	871,985	442,413	429,573	39	1,169,457	584,454	585,003
4	884,457	448,630	435,827	40	1,176,181	586,538	589,642
5	897,780	455,275	442,505	41	1,180,478	587,145	593,333
6	911,982	462,383	449,598	42	1,182,557	586,621	595,936
7	926,972	469,888	457,083	43	1,183,267	585,331	597,936
8	942,806	477,819	464,987	44	1,180,622	582,541	598,082
9	959,542	486,200	473,342	45	1,170,553	576,583	593,970
10	977,029	494,936	482,093	46	1,145,699	565,631	580,069
11	995,016	503,871	491,145	47	1,114,036	551,565	562,471
12	1,013,278	512,901	500,378	48	1,079,340	536,037	543,302
13	972,069	496,474	475,595	49	1,044,506	520,153	524,353
14	967,603	496,558	471,045	50	1,008,220	502,952	505,268
15	957,698	491,291	466,407	51	971,871	482,940	488,931
16	957,325	490,814	466,511	52	934,738	462,210	472,528
17	962,874	493,339	469,535	53	895,940	440,675	455,265
18	970,374	496,850	473,523	54	857,441	419,510	437,932
19	975,803	499,269	476,535	55	819,702	399,060	420,641
20	976,241	499,146	477,094	56	780,143	377,698	402,444
21	969,475	495,355	474,119	57	741,933	357,443	384,490
22	956,551	488,430	468,120	58	705,418	338,142	367,277
23	941,707	480,515	461,192	59	670,189	319,704	350,485
24	932,140	475,275	456,864	60	632,666	300,584	332,082
25	936,075	476,846	459,229	61	587,710	277,939	309,771
26	958,274	487,644	470,630	62	541,994	255,367	286,627
27	993,380	504,940	488,439	63	496,614	233,328	263,286
28	1,033,854	524,904	508,950	64	456,213	214,139	242,073
29	1,070,306	542,848	527,458	65	422,846	198,174	224,672
30	1,098,075	556,372	541,702	66	393,301	183,489	209,812
31	1,112,257	562,991	549,266	67	371,048	172,124	198,924
32	1,116,553	564,568	551,985	68	351,566	162,112	189,454
33	1,117,819	564,595	553,224	69	334,329	153,449	180,880
34	1,121,824	565,942	555,882	70+	3,875,311	1,654,492	2,220,819
35	1,128,107	568,282	559,825				

ตารางที่ 3(ต่อ) การคาดประมาณประชากรประเทศไทย จำแนกตามอายุรายปี และเพศ พ.ศ.2542-2559
(1 กรกฎาคม)

พ.ศ.2555

อายุ	ประชากร			อายุ	ประชากร		
	รวม	ชาย	หญิง		รวม	ชาย	หญิง
รวมทุกอายุ	68,488,604	33,965,081	34,523,523				
ต่ำกว่า 1	841,450	429,087	412,364	36	1,126,761	567,419	559,341
1	839,809	426,335	413,475	37	1,136,715	571,372	565,343
2	849,528	431,165	418,362	38	1,149,216	576,464	572,752
3	860,162	436,456	423,707	39	1,160,166	580,786	579,381
4	871,705	442,203	429,502	40	1,168,064	583,567	584,498
5	884,173	448,417	435,756	41	1,173,821	585,011	588,810
6	897,594	455,133	442,461	42	1,178,112	585,616	592,496
7	911,793	462,240	449,553	43	1,180,189	585,094	595,095
8	926,780	469,742	457,038	44	1,180,899	583,806	597,092
9	942,610	477,670	464,940	45	1,178,261	581,023	597,238
10	959,343	486,049	473,294	46	1,162,271	573,946	588,325
11	976,751	494,720	482,031	47	1,137,600	563,044	574,556
12	994,733	503,651	491,082	48	1,106,168	549,043	557,125
13	1,012,991	512,677	500,314	49	1,071,725	533,586	538,138
14	971,792	496,258	475,534	50	1,037,144	517,775	519,369
15	967,326	496,342	470,985	51	1,001,982	498,925	503,058
16	957,264	490,950	466,314	52	965,865	479,073	486,792
17	956,891	490,473	466,418	53	928,970	458,509	470,461
18	962,438	492,996	469,441	54	890,420	437,146	453,274
19	969,934	496,506	473,428	55	852,167	416,150	436,016
20	975,362	498,922	476,439	56	811,245	393,680	417,566
21	975,712	498,750	476,962	57	772,108	372,606	399,502
22	968,950	494,962	473,988	58	734,303	352,624	381,679
23	956,033	488,042	467,991	59	698,174	333,583	364,591
24	941,197	480,133	461,064	60	663,316	315,393	347,923
25	931,636	474,898	456,738	61	621,680	293,933	327,747
26	935,508	476,449	459,059	62	577,516	271,789	305,727
27	957,695	487,239	470,456	63	532,602	249,716	282,885
28	992,779	504,521	488,258	64	488,014	228,165	259,849
29	1,033,229	524,468	508,761	65	448,314	209,401	238,913
30	1,069,660	542,396	527,263	66	410,278	190,992	219,286
31	1,097,214	555,801	541,413	67	381,621	176,839	204,783
32	1,111,386	562,413	548,973	68	360,041	165,886	194,156
33	1,115,679	563,989	551,690	69	341,149	156,236	184,913
34	1,116,944	564,016	552,928	70+	4,006,731	1,705,452	2,301,279
35	1,120,947	565,361	555,585				

ตารางที่ 3(ต่อ) การคาดประมาณประชากรประเทศไทย จำแนกตามอายุรายปี และเพศ พ.ศ.2542-2559
(1 กรกฎาคม)

พ.ศ.2556

อายุ	ประชากร			อายุ	ประชากร		
	รวม	ชาย	หญิง		รวม	ชาย	หญิง
รวมทุกอายุ	68,864,621	34,142,283	34,722,339				
ต่ำกว่า 1	833,254	424,925	408,329	36	1,119,649	564,525	555,124
1	830,855	421,825	409,030	37	1,125,457	566,580	558,877
2	839,554	426,141	413,413	38	1,135,400	570,527	564,873
3	849,269	430,969	418,300	39	1,147,887	575,611	572,276
4	859,900	436,257	423,643	40	1,158,826	579,926	578,900
5	871,439	442,002	429,438	41	1,165,819	582,079	583,739
6	883,998	448,282	435,715	42	1,171,566	583,520	588,047
7	897,416	454,996	442,420	43	1,175,851	584,123	591,727
8	911,612	462,100	449,511	44	1,177,925	583,602	594,323
9	926,596	469,601	456,995	45	1,178,636	582,318	596,318
10	942,423	477,526	464,897	46	1,169,777	578,412	591,365
11	959,080	485,843	473,238	47	1,153,907	571,367	582,540
12	976,484	494,510	481,974	48	1,129,420	560,514	568,906
13	994,461	503,437	491,024	49	1,098,222	546,575	551,647
14	1,012,714	512,460	500,254	50	1,064,035	531,188	532,847
15	971,525	496,048	475,477	51	1,030,828	513,684	517,143
16	966,903	496,007	470,897	52	995,885	494,983	500,902
17	956,845	490,619	466,226	53	959,994	475,288	484,706
18	956,473	490,142	466,331	54	923,331	454,886	468,445
19	962,017	492,664	469,353	55	885,024	433,693	451,331
20	969,510	496,171	473,340	56	843,484	410,601	432,883
21	974,853	498,537	476,315	57	802,995	388,430	414,565
22	975,204	498,365	476,838	58	764,268	367,637	396,631
23	968,445	494,580	473,864	59	726,857	347,921	378,937
24	955,535	487,666	467,869	60	691,105	329,134	361,971
25	940,707	479,763	460,944	61	651,921	308,477	343,444
26	931,093	474,515	456,578	62	611,015	287,487	323,528
27	934,963	476,065	458,898	63	567,620	265,829	301,792
28	957,137	486,846	470,291	64	523,484	244,240	279,244
29	992,201	504,114	488,088	65	479,665	223,161	256,504
30	1,032,628	524,044	508,584	66	435,113	201,866	233,247
31	1,068,851	541,856	526,995	67	398,205	184,119	214,086
32	1,096,385	555,247	541,138	68	370,402	170,475	199,926
33	1,110,546	561,853	548,694	69	349,468	159,917	189,551
34	1,114,836	563,427	551,409	70+	4,139,768	1,756,733	2,383,036
35	1,116,100	563,453	552,647				

ตารางที่ 3(ต่อ) การคาดประมาณประชากรประเทศไทย จำแนกตามอายุรายปี และเพศ พ.ศ.2542-2559
(1 กรกฎาคม)

พ.ศ.2557

อายุ	ประชากร			อายุ	ประชากร		
	รวม	ชาย	หญิง		รวม	ชาย	หญิง
รวมทุกอายุ	69,223,538	34,310,909	34,912,629				
ต่ำกว่า 1	826,267	421,379	404,888	36	1,114,849	562,642	552,207
1	823,154	417,950	405,204	37	1,118,394	563,712	554,682
2	830,616	421,642	408,974	38	1,124,196	565,764	558,432
3	839,312	425,955	413,357	39	1,134,129	569,705	564,424
4	849,025	430,782	418,243	40	1,146,603	574,782	571,821
5	859,653	436,067	423,586	41	1,156,696	578,480	578,216
6	871,274	441,873	429,401	42	1,163,677	580,627	583,050
7	883,830	448,152	435,678	43	1,169,416	582,064	587,352
8	897,246	454,864	442,382	44	1,173,695	582,666	591,028
9	911,439	461,966	449,473	45	1,175,768	582,146	593,621
10	926,420	469,464	456,956	46	1,170,002	579,746	590,256
11	942,176	477,330	464,846	47	1,161,211	575,858	585,353
12	958,828	485,643	473,185	48	1,145,461	568,844	576,618
13	976,227	494,307	481,920	49	1,121,161	558,039	563,123
14	994,200	503,230	490,969	50	1,090,200	544,161	546,039
15	1,012,447	512,249	500,199	51	1,057,660	527,049	530,611
16	971,117	495,722	475,395	52	1,024,654	509,681	514,973
17	966,496	495,681	470,815	53	989,925	491,125	498,799
18	956,443	490,297	466,145	54	954,256	471,584	482,672
19	956,070	489,821	466,250	55	917,820	451,341	466,479
20	961,612	492,340	469,272	56	876,118	427,972	448,146
21	969,024	495,799	473,225	57	835,013	405,185	429,828
22	974,363	498,164	476,200	58	794,946	383,306	411,640
23	974,714	497,992	476,722	59	756,620	362,788	393,832
24	967,959	494,210	473,749	60	719,594	343,332	376,262
25	955,056	487,300	467,755	61	679,360	321,981	357,379
26	940,180	479,387	460,793	62	640,859	301,773	339,086
27	930,571	474,143	456,428	63	600,662	281,239	319,423
28	934,440	475,692	458,748	64	558,014	260,052	297,963
29	956,602	486,465	470,137	65	514,633	238,932	275,701
30	991,646	503,719	487,927	66	465,676	215,189	250,487
31	1,031,876	523,537	508,338	67	422,431	194,654	227,776
32	1,068,072	541,331	526,741	68	386,606	177,541	209,064
33	1,095,587	554,710	540,877	69	359,622	164,385	195,237
34	1,109,738	561,309	548,429	70+	4,275,907	1,809,210	2,466,697
35	1,114,025	562,881	551,143				

ตารางที่ 3(ต่อ) การคาดประมาณประชากรประเทศไทย จำแนกตามอายุรายปี และเพศ พ.ศ.2542-2559

(1 กรกฎาคม)

พ.ศ.2558

อายุ	ประชากร			อายุ	ประชากร		
	รวม	ชาย	หญิง		รวม	ชาย	หญิง
รวมทุกอายุ	69,567,450	34,471,957	35,095,493				
ต่ำกว่า 1	821,665	419,050	402,615	36	1,112,816	562,092	550,724
1	816,637	414,676	401,962	37	1,113,640	561,853	551,787
2	822,931	417,776	405,155	38	1,117,182	562,922	554,260
3	830,392	421,466	408,925	39	1,122,978	564,970	558,007
4	839,085	425,778	413,307	40	1,132,901	568,906	563,994
5	848,796	430,603	418,193	41	1,144,590	573,380	571,211
6	859,498	435,945	423,553	42	1,154,668	577,069	577,599
7	871,117	441,749	429,368	43	1,161,639	579,211	582,428
8	883,670	448,026	435,644	44	1,167,369	580,644	586,725
9	897,083	454,736	442,348	45	1,171,643	581,245	590,398
10	911,274	461,836	449,438	46	1,167,012	579,621	587,391
11	926,186	469,276	456,910	47	1,161,292	577,231	584,061
12	941,938	477,139	464,799	48	1,152,570	573,360	579,210
13	958,586	485,449	473,137	49	1,136,942	566,376	570,566
14	975,981	494,109	481,871	50	1,112,830	555,618	557,213
15	993,949	503,029	490,920	51	1,083,774	539,979	543,795
16	1,012,041	511,922	500,118	52	1,051,428	522,998	528,431
17	970,724	495,406	475,318	53	1,018,620	505,764	512,857
18	966,105	495,365	470,739	54	984,100	487,351	496,750
19	956,055	489,985	466,070	55	948,648	467,959	480,688
20	955,683	489,509	466,175	56	908,700	445,454	463,246
21	961,148	491,982	469,166	57	867,430	422,390	445,040
22	968,556	495,438	473,118	58	826,749	399,900	426,849
23	973,893	497,802	476,092	59	787,093	378,307	408,787
24	974,244	497,630	476,614	60	749,158	358,056	391,103
25	967,492	493,850	473,642	61	707,495	335,938	371,556
26	954,542	486,931	467,611	62	667,956	315,047	352,909
27	939,674	479,024	460,651	63	630,120	295,274	334,845
28	930,071	473,784	456,287	64	590,611	275,183	315,428
29	933,938	475,332	458,606	65	548,687	254,451	294,236
30	956,088	486,096	469,992	66	499,763	230,459	269,304
31	990,951	503,246	487,705	67	452,233	207,557	244,676
32	1,031,152	523,046	508,107	68	410,242	187,751	222,492
33	1,067,324	540,823	526,501	69	375,459	171,245	204,214
34	1,094,819	554,189	540,630	70+	4,416,859	1,863,611	2,553,248
35	1,108,961	560,782	548,179				

ตารางที่ 3(ต่อ) การคาดประมาณประชากรประเทศไทย จำแนกตามอายุรายปี และเพศ พ.ศ.2542-2559
(1 กรกฎาคม)

พ.ศ.2559

อายุ	ประชากร			อายุ	ประชากร		
	รวม	ชาย	หญิง		รวม	ชาย	หญิง
รวมทุกอายุ	69,896,476	34,625,426	35,271,050				
ต่ำกว่า 1	817,380	416,884	400,496	36	1,107,799	560,018	547,781
1	812,477	412,600	399,877	37	1,111,650	561,327	550,323
2	816,431	414,511	401,919	38	1,112,473	561,087	551,386
3	822,723	417,610	405,112	39	1,116,012	562,155	553,857
4	830,181	421,299	408,882	40	1,121,802	564,201	557,601
5	838,873	425,609	413,264	41	1,131,007	567,550	563,457
6	848,650	430,486	418,164	42	1,142,679	572,013	570,667
7	859,350	435,827	423,523	43	1,152,742	575,693	577,049
8	870,967	441,630	429,337	44	1,159,703	577,830	581,873
9	883,518	447,905	435,613	45	1,165,426	579,260	586,166
10	896,929	454,613	442,317	46	1,162,777	578,769	584,007
11	911,054	461,657	449,396	47	1,158,186	577,152	581,033
12	925,962	469,095	456,867	48	1,152,512	574,773	577,739
13	941,710	476,954	464,756	49	1,143,858	570,918	572,941
14	958,354	485,261	473,093	50	1,128,354	563,964	564,390
15	975,745	493,918	481,827	51	1,106,380	551,408	554,972
16	993,565	502,718	490,847	52	1,077,496	535,887	541,608
17	1,011,650	511,606	500,044	53	1,045,340	519,035	526,306
18	970,348	495,100	475,248	54	1,012,726	501,931	510,794
19	965,729	495,059	470,669	55	978,410	483,658	494,752
20	955,684	489,682	466,002	56	939,343	461,926	477,417
21	955,241	489,164	466,077	57	899,804	439,711	460,094
22	960,703	491,636	469,067	58	858,956	416,944	442,012
23	968,108	495,089	473,018	59	818,689	394,744	423,945
24	973,443	497,451	475,992	60	779,434	373,429	406,005
25	973,794	497,280	476,514	61	736,699	350,417	386,282
26	966,994	493,488	473,506	62	695,748	328,771	366,977
27	954,050	486,574	467,476	63	656,885	308,326	348,559
28	939,190	478,672	460,518	64	619,693	288,975	330,718
29	929,592	473,436	456,156	65	580,852	269,312	311,540
30	933,457	474,983	458,474	66	532,978	245,494	287,484
31	955,444	485,654	469,790	67	485,470	222,346	263,125
32	990,284	502,789	487,495	68	439,312	200,251	239,061
33	1,030,458	522,570	507,888	69	398,528	181,141	217,386
34	1,066,606	540,331	526,275	70+	4,568,026	1,922,182	2,645,844
35	1,094,083	553,685	540,398				

ตารางที่ 4 การคาดประมาณประชากรประเทศไทย จำแนกตามกลุ่มอายุวัยเรียนและเพศ พ.ศ.2542 - 2559 (1 กรกฎาคม)

(พันคน)

กลุ่มอายุ	2542	2543	2544	2545	2546	2547	2548	2549	2550
ต่ำกว่า 3 ปี	1,457	1,477	1,483	1,455	1,428	1,402	1,378	1,355	1,333
3 - 5 ปี (ก่อนประถมศึกษา)	1,406	1,407	1,415	1,449	1,469	1,475	1,448	1,421	1,396
6 - 11 ปี (ประถมศึกษา)	2,838	2,846	2,843	2,834	2,828	2,826	2,852	2,873	2,888
12 - 14 ปี (มัธยมศึกษาตอนต้น)	1,392	1,382	1,390	1,407	1,422	1,430	1,429	1,421	1,411
15 - 17 ปี (มัธยมศึกษาตอนปลาย)	1,532	1,474	1,423	1,391	1,381	1,389	1,406	1,421	1,429
18 - 21 ปี (อุดมศึกษา)	2,208	2,181	2,136	2,074	2,001	1,932	1,879	1,851	1,848
18 - 24 ปี (อุดมศึกษา (รวมสูงกว่า ป.ตรี))	3,901	3,860	3,806	3,736	3,650	3,555	3,461	3,379	3,318
25 - 59 ปี	15,407	15,726	16,034	16,333	16,623	16,905	17,176	17,428	17,648
60+ ปี	3,017	3,131	3,243	3,355	3,468	3,583	3,700	3,825	3,960
หญิง	30,951	31,301	31,637	31,960	32,269	32,566	32,851	33,123	33,383
ต่ำกว่า 3 ปี	1,527	1,533	1,530	1,502	1,475	1,448	1,424	1,400	1,378
3 - 5 ปี (ก่อนประถมศึกษา)	1,484	1,486	1,491	1,512	1,518	1,516	1,488	1,462	1,436
6 - 11 ปี (ประถมศึกษา)	2,982	2,992	2,992	2,985	2,980	2,976	2,990	2,998	3,001
12 - 14 ปี (มัธยมศึกษาตอนต้น)	1,454	1,445	1,455	1,474	1,491	1,501	1,501	1,494	1,485
15 - 17 ปี (มัธยมศึกษาตอนปลาย)	1,590	1,532	1,482	1,451	1,442	1,452	1,471	1,489	1,498
18 - 21 ปี (อุดมศึกษา)	2,275	2,250	2,208	2,147	2,075	2,007	1,955	1,928	1,927
18 - 24 ปี (อุดมศึกษา (รวมสูงกว่า ป.ตรี))	4,004	3,969	3,920	3,854	3,772	3,680	3,588	3,508	3,450
25 - 59 ปี	15,045	15,370	15,686	15,996	16,300	16,597	16,885	17,156	17,399
60+ ปี	2,608	2,692	2,774	2,855	2,936	3,018	3,102	3,191	3,288
ชาย	30,693	31,019	31,331	31,629	31,915	32,188	32,449	32,698	32,935
รวม	61,644	62,320	62,968	63,589	64,185	64,754	65,299	65,821	66,319

ตารางที่ 4 (ต่อ) การคาดประมาณประชากรประเทศไทย จำแนกตามกลุ่มอายุวัยเรียนและเพศ พ.ศ.2542 - 2559 (1 กรกฎาคม)

(พันคน)

กลุ่มอายุ	2551	2552	2553	2554	2555	2556	2557	2558	2559
ต่ำกว่า 3 ปี	1,313	1,294	1,276	1,259	1,244	1,231	1,219	1,210	1,202
3 - 5 ปี (ก่อนประถมศึกษา)	1,372	1,350	1,328	1,308	1,289	1,271	1,255	1,240	1,227
6 - 11 ปี (ประถมศึกษา)	2,895	2,888	2,869	2,818	2,769	2,723	2,679	2,637	2,598
12 - 14 ปี (มัธยมศึกษาตอนต้น)	1,403	1,404	1,413	1,447	1,467	1,473	1,446	1,420	1,395
15 - 17 ปี (มัธยมศึกษาตอนปลาย)	1,428	1,420	1,410	1,402	1,404	1,413	1,446	1,466	1,473
18 - 21 ปี (อุดมศึกษา)	1,862	1,882	1,896	1,901	1,896	1,885	1,875	1,872	1,878
18 - 24 ปี (อุดมศึกษา (รวมสูงกว่า ป.ตรี))	3,282	3,269	3,274	3,287	3,299	3,304	3,302	3,298	3,296
25 - 59 ปี	17,829	17,967	18,067	18,135	18,184	18,221	18,251	18,270	18,277
60+ ปี	4,111	4,278	4,461	4,658	4,867	5,086	5,315	5,554	5,803
หญิง	33,632	33,870	34,098	34,316	34,524	34,722	34,913	35,095	35,271
ต่ำกว่า 3 ปี	1,357	1,337	1,319	1,302	1,287	1,273	1,261	1,252	1,244
3 - 5 ปี (ก่อนประถมศึกษา)	1,412	1,389	1,367	1,346	1,327	1,309	1,293	1,278	1,265
6 - 11 ปี (ประถมศึกษา)	2,994	2,974	2,947	2,895	2,846	2,798	2,754	2,712	2,672
12 - 14 ปี (มัธยมศึกษาตอนต้น)	1,478	1,480	1,485	1,506	1,513	1,510	1,483	1,457	1,431
15 - 17 ปี (มัธยมศึกษาตอนปลาย)	1,499	1,492	1,482	1,475	1,478	1,483	1,504	1,510	1,508
18 - 21 ปี (อุดมศึกษา)	1,944	1,967	1,984	1,991	1,987	1,978	1,968	1,967	1,969
18 - 24 ปี (อุดมศึกษา (รวมสูงกว่า ป.ตรี))	3,417	3,409	3,418	3,435	3,450	3,458	3,459	3,458	3,453
25 - 59 ปี	17,607	17,776	17,909	18,014	18,101	18,179	18,250	18,312	18,361
60+ ปี	3,398	3,521	3,657	3,805	3,964	4,131	4,308	4,495	4,691
ชาย	33,162	33,378	33,583	33,779	33,965	34,142	34,311	34,472	34,625
รวม	66,794	67,248	67,681	68,094	68,489	68,865	69,224	69,567	69,896

ตารางที่ 5 การประมาณการประชากรของประเทศไทย จำแนกตามกลุ่มอายุวัยเรียน พ.ศ.2542 - 2559 (1 กรกฎาคม)

(พันคน)

กลุ่มอายุ	2542	2543	2544	2545	2546	2547	2548	2549	2550
ต่ำกว่า 3 ปี	2,984	3,010	3,013	2,957	2,903	2,851	2,802	2,755	2,711
3 - 5 ปี (ก่อนประถมศึกษา)	2,890	2,893	2,906	2,961	2,987	2,991	2,936	2,883	2,832
6 - 11 ปี (ประถมศึกษา)	5,820	5,838	5,835	5,820	5,808	5,801	5,842	5,872	5,889
12 - 14 ปี (มัธยมศึกษาตอนต้น)	2,846	2,827	2,845	2,881	2,914	2,931	2,930	2,915	2,895
15 - 17 ปี (มัธยมศึกษาตอนปลาย)	3,122	3,006	2,905	2,842	2,823	2,841	2,877	2,910	2,927
18 - 21 ปี (อุดมศึกษา)	4,483	4,431	4,344	4,220	4,077	3,939	3,834	3,779	3,775
18 - 24 ปี (อุดมศึกษา (รวมสูงกว่า ป.ตรี))	7,905	7,828	7,726	7,589	7,422	7,235	7,049	6,887	6,768
25 - 59 ปี	30,452	31,096	31,721	32,330	32,923	33,502	34,061	34,584	35,047
60+ ปี	5,625	5,822	6,017	6,210	6,404	6,601	6,802	7,015	7,249
รวม	61,644	62,320	62,968	63,589	64,185	64,754	65,299	65,821	66,319

กลุ่มอายุ	2551	2552	2553	2554	2555	2556	2557	2558	2559
ต่ำกว่า 3 ปี	2,670	2,631	2,594	2,561	2,531	2,504	2,480	2,461	2,446
3 - 5 ปี (ก่อนประถมศึกษา)	2,784	2,738	2,695	2,654	2,616	2,581	2,548	2,518	2,492
6 - 11 ปี (ประถมศึกษา)	5,889	5,863	5,816	5,713	5,615	5,521	5,432	5,349	5,270
12 - 14 ปี (มัธยมศึกษาตอนต้น)	2,881	2,885	2,898	2,953	2,980	2,984	2,929	2,877	2,826
15 - 17 ปี (มัธยมศึกษาตอนปลาย)	2,927	2,912	2,892	2,878	2,881	2,895	2,950	2,977	2,981
18 - 21 ปี (อุดมศึกษา)	3,806	3,848	3,880	3,892	3,883	3,863	3,843	3,839	3,847
18 - 24 ปี (อุดมศึกษา (รวมสูงกว่า ป.ตรี))	6,699	6,678	6,692	6,722	6,750	6,762	6,760	6,756	6,749
25 - 59 ปี	35,436	35,743	35,976	36,149	36,285	36,400	36,500	36,582	36,638
60+ ปี	7,509	7,799	8,118	8,464	8,831	9,218	9,623	10,049	10,494
รวม	66,794	67,248	67,681	68,094	68,489	68,865	69,224	69,567	69,896

บทที่ 3

การวิเคราะห์ผล

การคาดประมาณประชากรของประเทศไทย พ.ศ. 2542-2559

จากการใช้ “วิธีการคาดประมาณประชากรตามโคฮอร์ต (รุ่นอายุ) ที่เปลี่ยนไปตามองค์ประกอบของการเปลี่ยนแปลงประชากร” หรือ Cohort-component Method เพื่อคาดประมาณประชากรของประเทศไทย พ.ศ. 2542-2559 นั้น เงื่อนไขหรือข้อสมมุติต่าง ๆ ที่ถูกกำหนดขึ้นเท่ากับเป็นการกำหนดว่าประชากรของประเทศไทยในอนาคตจะมีจำนวนและโครงสร้างเป็นไปตามเงื่อนไขหรือข้อสมมุติต่าง ๆ เหล่านั้น (กล่าวแล้วในหน้า 2,3)

ประชากรฐานและข้อสมมุติต่าง ๆ

สำนักบริหารการทะเบียน กระทรวงมหาดไทย ได้ทำการปรับปรุงข้อมูลทะเบียนราษฎรเพื่อให้มีความถูกต้องและครบถ้วนมากขึ้นอย่างต่อเนื่อง ในการทำการคาดประมาณ ฯ ครั้งนี้จึงให้ความเชื่อมั่นในข้อมูลประชากรจากหลักฐานการทะเบียนราษฎร พ.ศ. 2541 และนำมาใช้เป็นประชากรฐานของการคาดประมาณ

แม้ว่าประชากรฐานที่นำมาจากหลักฐานการทะเบียนราษฎรจะมีการปรับปรุงเพียงไรก็ตาม แต่ยังคงมีความไม่ราบเรียบของข้อมูล ที่อาจเกิดจากความไม่สมบูรณ์ของการรายงานอายุมากหรือน้อยเกินไปอยู่บ้าง ดังจะเห็นได้จากปริมิตประชากรภาพซ้ายในแผนภูมิ 1 หากนำประชากรฐานที่ยังไม่ราบเรียบมาใช้ทันที อาจจะทำให้การคาดประมาณประชากรผิดพลาดมากขึ้นไป โดยที่บางอายุอาจมีการคาดประมาณน้อยเกินไป และบางอายุอาจมากเกินไป ดังนั้นเพื่อแก้ไขปัญหานี้ จึงจำเป็นต้องทำการปรับข้อมูลให้เรียบ (Smoothing) ซึ่งครั้งนี้ ได้นำข้อมูลประชากรตามกลุ่มอายุ 5 ปี จากหลักฐานการทะเบียนราษฎร พ.ศ. 2541 มากระจายเป็นรายอายุโดยใช้ตัวคูณ

ตามสูตรของ Beers (ตาราง 3 ในภาคผนวก) ปริมาณประชากรของประชากรฐานภายหลังปรับให้เรียบแล้วมีลักษณะดังภาพขวาในแผนภูมิ 1

จะเห็นได้ว่าประชากรฐานนั้น มีประชากรระหว่างอายุ 15-44 ปี เป็นจำนวนมาก ประชากรในกลุ่มอายุนี้ที่เป็นเพศหญิง คือ สตรีที่อยู่ในวัยเจริญพันธุ์ ซึ่งจะมีผลทำให้จำนวนการเกิดเพิ่มขึ้นในจำนวนประชากรที่คาดประมาณ

การคำนวณจำนวนประชากรที่เพิ่มขึ้นเนื่องจากการเกิด โดยใช้ “อัตราเจริญพันธุ์รวม” และ “อัตราเจริญพันธุ์รายอายุ” จำเป็นที่จะต้องพิจารณาแนวโน้มของอัตราเจริญพันธุ์รวมและอัตราเจริญพันธุ์รายอายุของสตรีไทยตั้งแต่อดีตที่ผ่านมา และในอนาคตข้างหน้าทีคาดว่าจะเป็นอย่างใด แผนภูมิ 2 แสดงถึงอัตราเจริญพันธุ์รวมของสตรีไทย พ.ศ. 2508 – 2568 จะเห็นว่าในอดีตสตรีไทยมีภาวะเจริญพันธุ์ที่สูง ในปี พ.ศ. 2508 สตรีไทยหนึ่งคนจะมีบุตรเฉลี่ยประมาณ 6 คน ภาวะเจริญพันธุ์ได้ค่อยๆ ลดลง ๆ จนในปี พ.ศ. 2539 การสำรวจภาวะคุมกำเนิดในประเทศไทยครั้งล่าสุด โดยสถาบันวิจัยประชากรและสังคม มหาวิทยาลัยมหิดล พบว่าอัตราเจริญพันธุ์รวมของสตรีไทยได้ลดลงเหลือ 1.98 ต่อสตรีหนึ่งคน จำนวนบุตรเฉลี่ยดังกล่าวนี้ นับว่าเป็นจำนวนที่ต่ำกว่าระดับทดแทน ดังนั้นจึงคาดว่าอนาคตสตรีไทยจะมีบุตรเฉลี่ยไม่น่าจะต่ำมากไปกว่าเท่าที่เป็นอยู่ในขณะนี้เท่าใดนัก จากข้อมูลภาวะเจริญพันธุ์ในประเทศที่พัฒนาแล้วพบว่าอัตราเจริญพันธุ์รวมต่ำประมาณ 1.6 – 1.7 ด้วยเหตุนี้การคาดประมาณครั้งนี้จึงสมมุติว่าอัตราเจริญพันธุ์รวมของสตรีไทยในปี พ.ศ. 2568 เท่ากับ 1.70

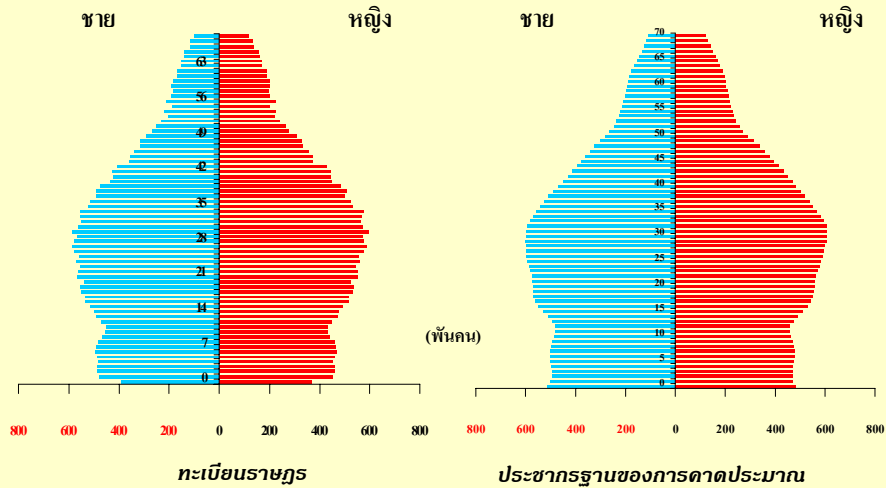
สำหรับแบบแผนของภาวะเจริญพันธุ์ตามกลุ่มอายุ มีดัชนีที่ใช้วัดก็คือ “อัตราเจริญพันธุ์รายอายุ” ซึ่งแสดงให้เห็นทราบว่าสตรีวัยเจริญพันธุ์ (อายุ 15-49 ปี) แต่ละอายุมีภาวะเจริญพันธุ์เป็นเช่นไร แบบแผนของภาวะเจริญพันธุ์ในประชากรต่าง ๆ ไม่แตกต่างกันนัก กล่าวคือ ในระยะแรกของการเข้าสู่วัยเจริญพันธุ์ (อายุ 15-19 ปี) สตรีจะมีภาวะเจริญพันธุ์ที่ต่ำ และจะสูงขึ้นเมื่ออายุเพิ่มขึ้น ภาวะเจริญพันธุ์จะสูงที่สุดในช่วงอายุหนึ่ง (อายุ 20-29 ปี) หลังจากนั้นภาวะเจริญพันธุ์ก็จะค่อย ๆ ลดลง (หลังจากอายุ 30 ปีขึ้นไป) จนเป็นศูนย์เมื่อสิ้นยุควัยเจริญพันธุ์

แบบแผนของภาวะเจริญพันธุ์ของสตรีไทย ไม่แตกต่างกันในช่วงเวลาต่าง ๆ ดังจะเห็นได้จากการสำรวจที่กระทำโดยหน่วยงานที่ต่างกัน หรือกระทำต่างเวลา ก็จะทำให้แบบแผนของภาวะเจริญพันธุ์ของสตรีไทยที่คล้ายคลึงกัน (แผนภูมิ 3) และคาดว่าแบบแผนดังกล่าวก็ยังคงเป็นเช่นนี้ในอนาคตข้างหน้า ดังนั้นการคาดประมาณ ฯ จึงให้ข้อสมมุติเกี่ยวกับแบบแผนของภาวะเจริญพันธุ์ที่เป็นเช่นเดียวกับแบบแผนในปีฐานตลอดช่วงเวลาที่ทำการคาดประมาณ

การคำนวณจำนวนประชากรแต่ละโคฮอร์ตที่เปลี่ยนแปลงไปเนื่องมาจากการตายได้ทำโดยใช้ “อัตรารอดชีพ” ที่ได้จากแบบจำลองตารางชีพ-แบบตะวันตก ระดับที่เทียบค่าตรงกับ “อายุขัยเฉลี่ยเมื่อแรกเกิด” กล่าวคือประชากรอายุหนึ่ง เมื่อเวลาผ่านไป 1 ปี จะกลายเป็นประชากรที่มีอายุสูงขึ้นอีกหนึ่งปี และมีจำนวนเหลือรอดเท่ากับจำนวนเมื่อปีที่แล้วคูณกับอัตรารอดชีพ ณ ปีนั้น ๆ หากอัตรารอดชีพดีขึ้นซึ่งแสดงถึงภาวะการตายของประชากรลดลง จำนวนประชากรที่เหลือรอดชีพก็จะสูงขึ้น

สำหรับประเทศไทย ภาวะการรอดชีพของประชากรดีขึ้นเป็นลำดับ เพราะมีการพัฒนาทางเศรษฐกิจและสังคม รวมไปถึงการพัฒนาในด้านสาธารณสุข จะเห็นได้จากค่าอายุขัยเฉลี่ยเมื่อแรกเกิดของประชากรไทยสูงขึ้น (แผนภูมิ 4) การคาดประมาณ ฯ ครั้งนี้ จึงมีข้อสมมุติว่าอีกประมาณ 25 ปีข้างหน้า ในปี พ.ศ. 2568 ชายไทยจะมีอายุขัยเฉลี่ยเมื่อแรกเกิดเท่ากับ 75.0 ปี และหญิงไทยจะมีอายุขัยเฉลี่ยเมื่อแรกเกิดเท่ากับ 80.0 ปี

แผนภูมิ 1 : โครงสร้างอายุและเพศของประชากรไทย พ.ศ.2541

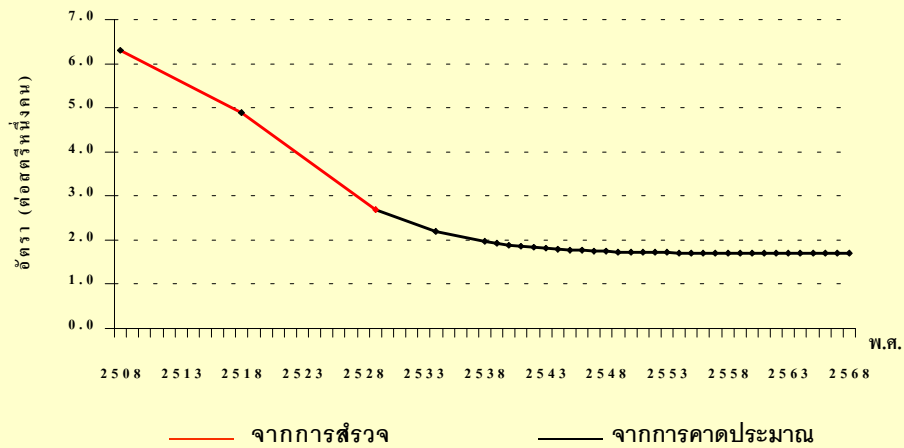


แหล่งข้อมูล : สำนักบริหารการทะเบียน กระทรวงมหาดไทย

การประมาณการประชากรวัยเรียน พ.ศ. 2542-2559, สำนักงานคณะกรรมการการศึกษาแห่งชาติ

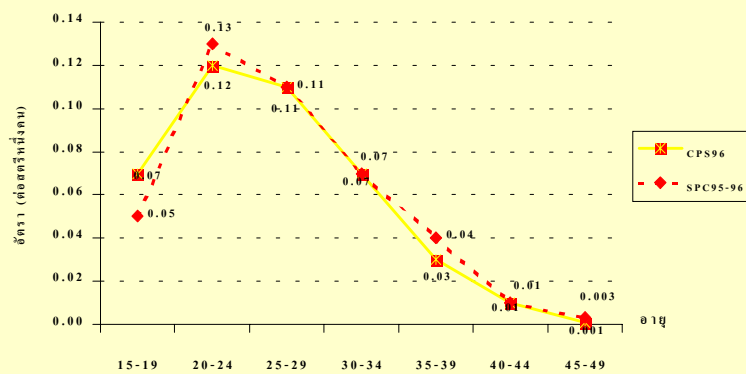
สำหรับจำนวนประชากรที่จะเปลี่ยนแปลงเนื่องมาจากการย้ายถิ่นนั้น เนื่องจากข้อมูลการย้ายถิ่นระหว่างประเทศของประชากรไทย มีจำนวนผู้ย้ายถิ่นที่ถูกต้องตามกฎหมายไม่มากเมื่อเทียบกับประชากรทั้งประเทศ ซึ่งไม่มีผลกระทบต่อจำนวนและโครงสร้างของประชากร จึงได้ตั้งข้อสมมุติเกี่ยวกับการย้ายถิ่นระหว่างประเทศว่า มีน้อยมากจนไม่มีผลกระทบต่อจำนวนและโครงสร้างของประชากรที่คาดประมาณในช่วงเวลาที่คาดประมาณ

แผนภูมิ 2 : อัตราเจริญพันธุ์รวมของสตรีไทย พ.ศ.2508 - 2568



แหล่งข้อมูล : การสำรวจภาวะคุมกำเนิดในประเทศไทย พ.ศ. 2539, สถาบันวิจัยประชากรและสังคม มหาวิทยาลัยมหิดล
การสำรวจการเปลี่ยนแปลงของประชากร พ.ศ. 2518-2539, สำนักงานสถิติแห่งชาติ

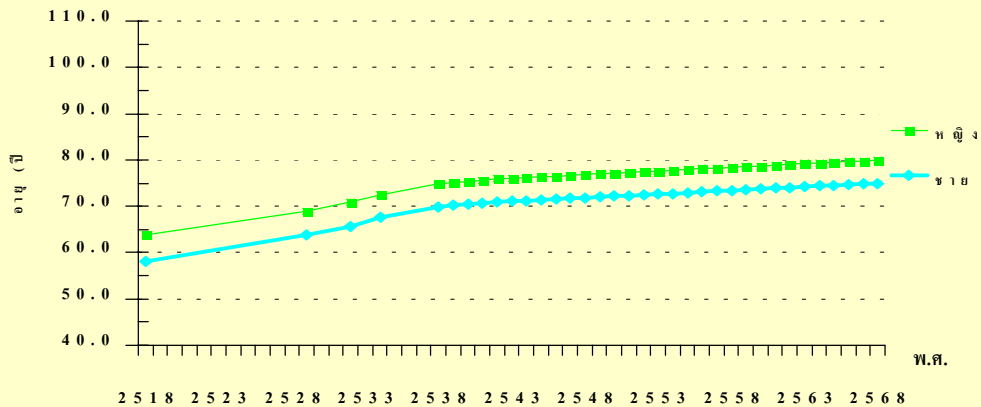
แผนภูมิ 3 : อัตราเจริญพันธุ์รายอายุของสตรีไทย พ.ศ.2539



แหล่งข้อมูล :

การสำรวจภาวะคุมกำเนิดในประเทศไทย พ.ศ. 2539, สถาบันวิจัยประชากรและสังคม มหาวิทยาลัยมหิดล
การสำรวจการเปลี่ยนแปลงของประชากร พ.ศ. 2538-2539, สำนักงานสถิติแห่งชาติ

**แผนภูมิ 4 : อายุขัยเฉลี่ยเมื่อแรกเกิด (e_0) ของประชากรไทย
จำแนกตามเพศ พ.ศ. 2518 - 2568**



แหล่งข้อมูล : การสำรวจการเปลี่ยนแปลงของประชากร พ.ศ. 2518-2539, สำนักงานสถิติแห่งชาติ

ผลของการคาดประมาณ

จำนวนประชากร

จากข้อสมมุติเกี่ยวกับการเกิด การตาย และการย้ายถิ่นที่ตั้งไว้ คาดประมาณได้ว่า ในปี พ.ศ. 2542 ประเทศไทยจะมีประชากรเท่ากับ 61.6 ล้านคน และมีแนวโน้มเพิ่มสูงขึ้น ประชากรจะเพิ่มขึ้นถึงระดับ 70 ล้านคนในปี พ.ศ. 2560 ในที่สุดท้ายของระยะเวลาที่ทำการศึกษา (พ.ศ. 2568) ประเทศไทยจะมีจำนวนประชากรเท่ากับ 72.1 ล้านคน

อัตราการเพิ่มประชากรจากการคาดประมาณไม่เท่ากันตลอดช่วงระยะเวลาที่คาดประมาณ กล่าวคือ ระยะเวลาแรกของการคาดประมาณ (พ.ศ. 2542-2543) อัตราเพิ่มประชากรประมาณร้อยละ 1.1 ต่อปี อัตราเพิ่มประชากรค่อย ๆ ลดลง ๆ ทุกปี ในปี

พ.ศ. 2568 ประชากรจะเพิ่มด้วยอัตราเพียงร้อยละ 0.21 เท่านั้น ซึ่งแสดงว่าประชากรจะเข้าสู่ “ภาวะคงตัว” ในระยะยาวอัตราเพิ่มประชากรของประเทศไทยน่าจะลดลงสู่ระดับที่ใกล้เคียงกับศูนย์ จากแผนภูมิ 5 จะเห็นว่าลักษณะของเส้นกราฟจะชันในระยะแรก ๆ แต่ในระยะหลังเส้นกราฟมีลักษณะราบและคงตัว

จำนวนการเกิด การตาย

ตามข้อสมมุติเกี่ยวกับการเกิด การตาย ที่ได้กล่าวในตอนต้นแล้วนั้น พบว่าจำนวนการเกิด การตาย มีทิศทางที่ตรงข้ามกัน จำนวนการเกิดมีแนวโน้มที่ลดลง เพราะข้อสมมุติให้อัตราเจริญพันธุ์รวมลดลง ส่วนจำนวนการตายมีแนวโน้มที่เพิ่มสูงขึ้น เพราะข้อสมมุติที่ให้อายุขัยเฉลี่ยเมื่อแรกเกิดของประชากรสูงขึ้น (ภาวะการตายลดลง) การตายที่เพิ่มสูงขึ้นเป็นเพราะมีประชากรที่เข้าสู่วัยสูงอายุเพิ่มมากขึ้น และประชากรสูงอายุเหล่านี้ที่ตาย มิใช่เกิดจากการตายของทารกที่สูงดังเช่นที่เคยเกิดขึ้นในอดีต เส้นกราฟของแนวโน้มการเกิด การตาย เข้าใกล้กันทุกที ๆ (แผนภูมิ 6) ซึ่งทำให้อัตราการเพิ่มประชากร (อัตราเกิด – อัตราตาย) ใกล้เคียงกับศูนย์เข้าไปทุกที

อัตราส่วนเพศ

อัตราส่วนเพศของประชากรเป็นดัชนีที่แสดงความมากน้อยของประชากรชายเมื่อเปรียบเทียบกับประชากรหญิง อัตราส่วนเพศ คืออัตราส่วนระหว่างประชากรชายต่อประชากรหญิง 100 คน ในอดีตประเทศไทยมีประชากรเพศชายมากกว่าเพศหญิง คืออัตราส่วนเพศสูงกว่า 100 ประมาณปี พ.ศ. 2536 ที่ประชากรชายมีจำนวนพอ ๆ กับประชากรหญิง แต่หลังจากนั้นประเทศไทยมีประชากรหญิงมากกว่าประชากรชาย และแนวโน้มก็เป็นเช่นนี้ไปตลอดช่วงระยะเวลาที่ทำการคาดประมาณ ประมาณว่ามีประชากรชาย 98 คนต่อประชากรหญิง 100 คน (แผนภูมิ 7)

โครงสร้างอายุและเพศ

โครงสร้างอายุและเพศของประชากรไทยที่ได้จากการคาดประมาณ แสดงด้วย ปริมาตรประชากรดังแผนภูมิ 8 ถึง แผนภูมิ 12 จะเห็นว่าลักษณะของปริมาตรได้ เปลี่ยนจากการที่มีฐานกว้างในระยะแรกของการคาดประมาณ เป็นลักษณะที่ฐาน ค่อย ๆ สอบเข้าและยอดกว้างขึ้น แสดงถึงการเปลี่ยนแปลงโครงสร้างประชากรจากที่มี ประชากรในวัยเด็กหรือช่วงอายุต้น ๆ มาก ค่อย ๆ กลายเป็นประชากรในวัยสูงอายุที่ เพิ่มขึ้นเพราะมีการรอดชีพสูง (ภาวะการตายลดลง) อายุยืนยาวขึ้น ขณะเดียวกัน ประชากรวัยเด็กก็ค่อย ๆ ลดลง จากการเกิดที่ลดลง ลักษณะเช่นนี้คล้ายคลึงกับ ลักษณะโครงสร้างอายุและเพศของประชากรในประเทศที่พัฒนาแล้วในปัจจุบัน ไม่ว่า จะเป็น สิงคโปร์ เกาหลี ญี่ปุ่น อังกฤษ อเมริกา สวีเดน เป็นต้น

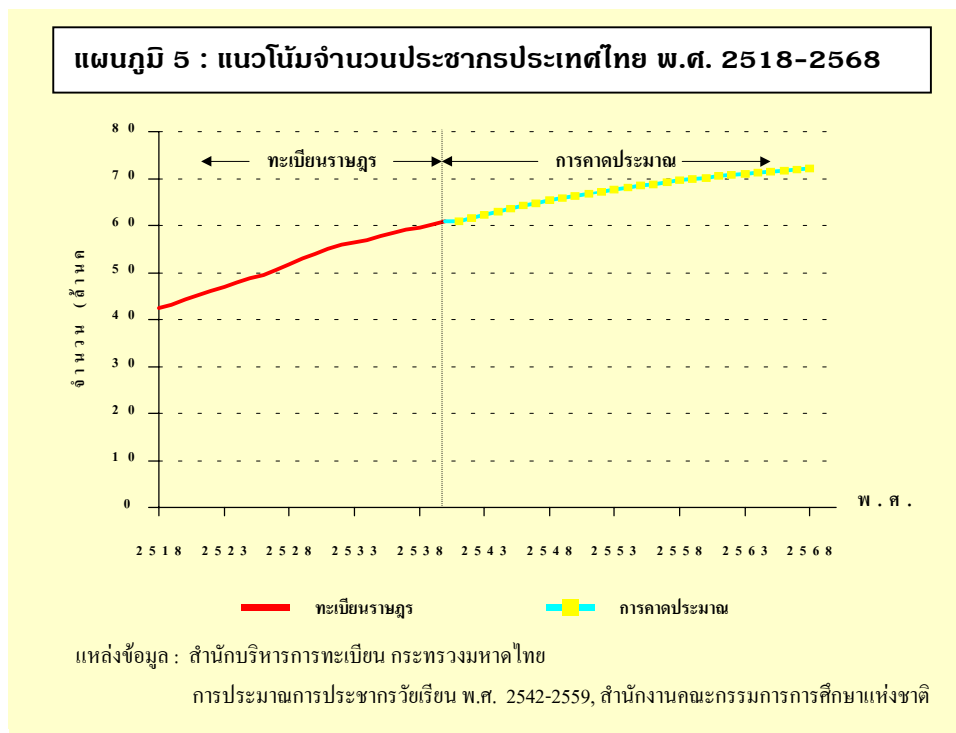
ประชากรวัยเรียน

เมื่อพิจารณาเฉพาะประชากรที่อยู่ในวัยเรียนนับตั้งแต่อายุ 0 ถึง 24 ปี จำนวน โดยรวมมีแนวโน้มที่ลดลง แต่เมื่อพิจารณาตามกลุ่มอายุตามระดับการศึกษา คือ ต่ำกว่า 3 ปี ระดับก่อนประถมศึกษา (3-5 ปี) ประถมศึกษา (6-11 ปี) มัธยมศึกษาตอนต้น (12-14 ปี) และมัธยมศึกษาตอนปลาย (15-17 ปี) พบว่ามีแนวโน้มที่ค่อนข้างคงที่หรือ ลดลงเพียงเล็กน้อยซึ่งไม่แตกต่างกันนักในแต่ละปี มีเฉพาะกลุ่มอายุระดับอุดมศึกษา (รวมสูงกว่า ป.ตรี) (18-24 ปี) เท่านั้นที่มีแนวโน้มลดลงอย่างเด่นชัด (แผนภูมิ 13)

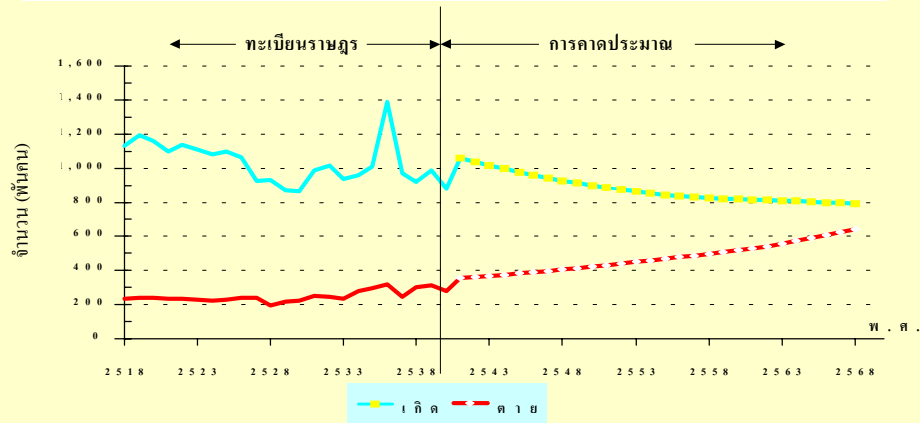
เปรียบเทียบผลการคาดประมาณ

ในการเปรียบเทียบผลการคาดประมาณ ได้ทำการเปรียบเทียบผลการคาด ประมาณครั้งนี้ กับผลการคาดประมาณประชากรของประเทศไทย 2533-2563 ซึ่งจัดทำโดยสำนักงานคณะกรรมการพัฒนาการเศรษฐกิจและสังคมแห่งชาติ พบว่าการคาด ประมาณครั้งนี้ให้ผลของการคาดประมาณประชากรอายุ 0-24 ปีต่ำกว่าผลการคาด ประมาณ ๆ ที่จัดทำโดยสำนักงานคณะกรรมการพัฒนาการเศรษฐกิจฯ และต่ำกว่าใน ทุกกลุ่มอายุที่แบ่งตามระดับการศึกษา (แผนภูมิ 14 ถึง แผนภูมิ 20) แต่ในกลุ่มอายุที่

สูงขึ้น คือ กลุ่มอายุ 25-59 ปี และ 60+ ปี กลับพบว่า ผลการคาดประมาณครั้งนี้สูงกว่า ผลการคาดประมาณที่จัดทำโดยสำนักงานคณะกรรมการพัฒนาเศรษฐกิจฯ (แผนภูมิ 21 ถึง แผนภูมิ 22) อย่างไรก็ตามในภาพรวมนั้นการคาดประมาณทั้งสองให้ค่า จำนวนรวมของประชากรที่ใกล้เคียงกัน (แผนภูมิ 23) เช่น ในปี พ.ศ. 2550 การคาด ประมาณชุดนี้ประมาณว่า ประเทศมีประชากร 66.3 ล้านคน ชุดของสำนักงานคณะกรรมการพัฒนาการเศรษฐกิจฯ ประมาณว่า มีประชากรรวม 65.9 ล้านคน ในปี พ.ศ. 2563 การคาดประมาณชุดนี้ประมาณว่า มีประชากรรวม 71.0 ล้านคน ในขณะที่ชุด ของสำนักงานคณะกรรมการพัฒนาการเศรษฐกิจฯ ประมาณว่ามี 70.5 ล้านคน

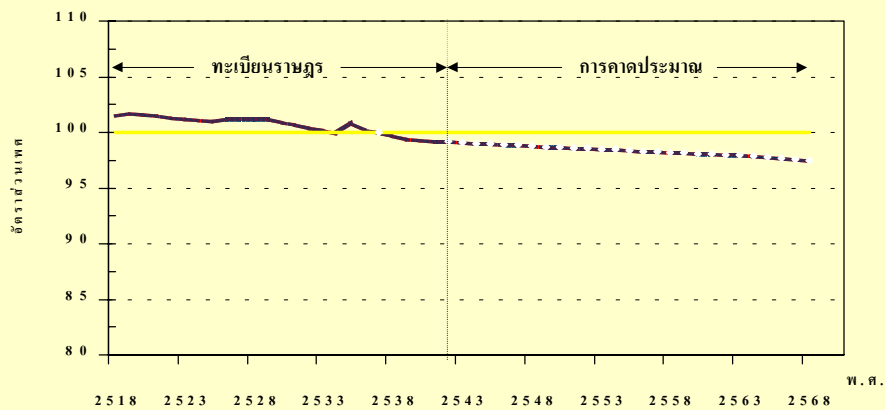


แผนภูมิ 6 : แนวโน้มจำนวนการเกิด-ตาย ของประชากรประเทศไทย จากทะเบียนราษฎร และการคาดประมาณ พ.ศ. 2518 -2568



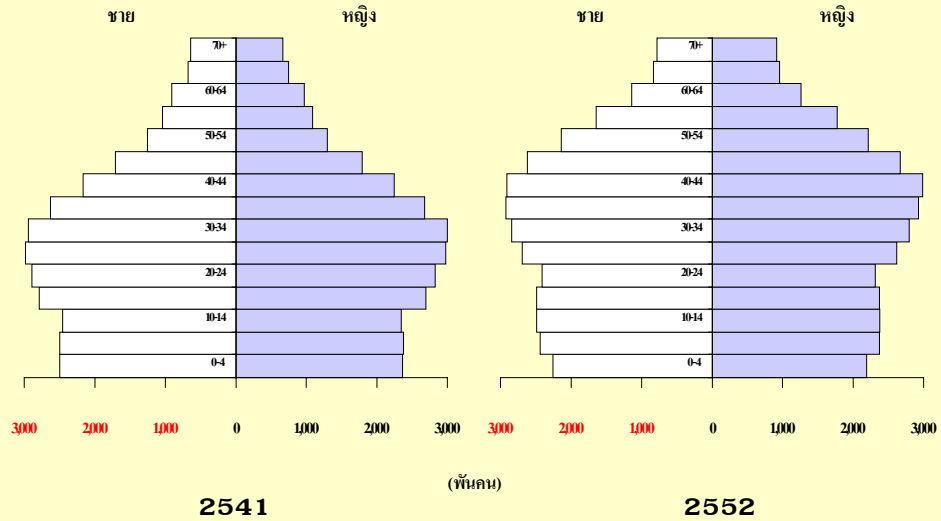
แหล่งข้อมูล : สำนักบริหารการทะเบียน กระทรวงมหาดไทย
การประมาณการประชากรวัยเรียน พ.ศ. 2542-2559, สำนักงานคณะกรรมการการศึกษาแห่งชาติ

แผนภูมิ 7 : แนวโน้มอัตราส่วนเพศของประชากรไทย พ.ศ.2518 - 2568



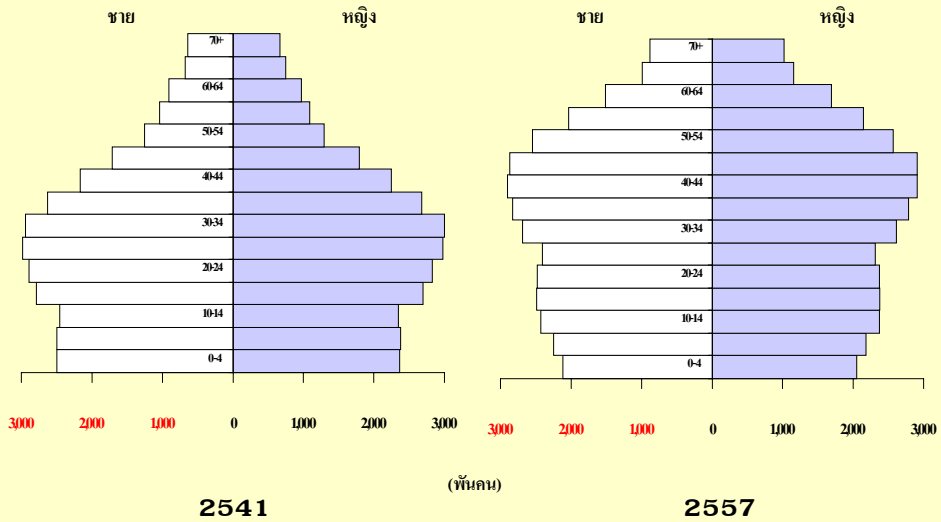
แหล่งข้อมูล : สำนักบริหารการทะเบียน กระทรวงมหาดไทย
การประมาณการประชากรวัยเรียน พ.ศ. 2542-2559, สำนักงานคณะกรรมการการศึกษาแห่งชาติ

**แผนภูมิ 10 : โครงสร้างอายุและเพศของประชากรไทย
จากการคาดประมาณ พ.ศ.2542-2559**



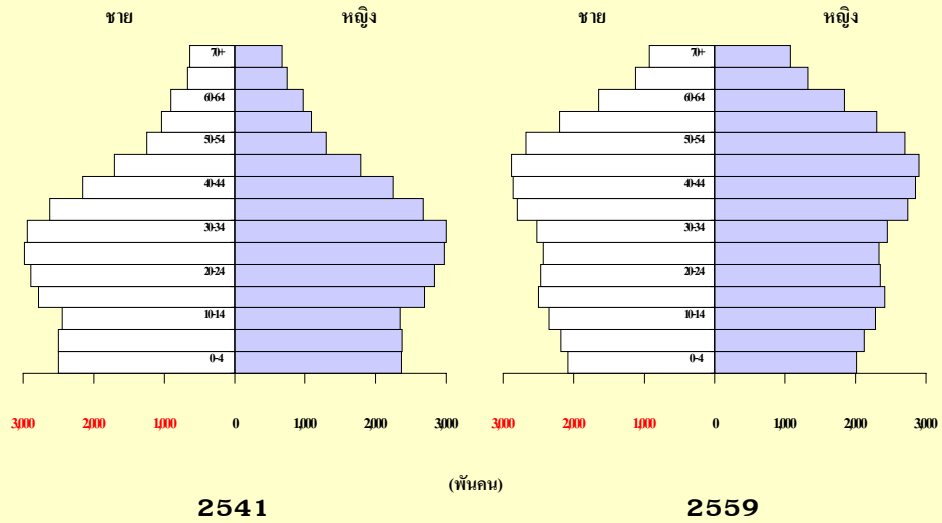
แหล่งข้อมูล : การประมาณการประชากรวัยเรียน พ.ศ. 2542-2559, สำนักงานคณะกรรมการการศึกษาแห่งชาติ

**แผนภูมิ 11 : โครงสร้างอายุและเพศของประชากรไทย
จากการคาดประมาณ พ.ศ.2542-2559**



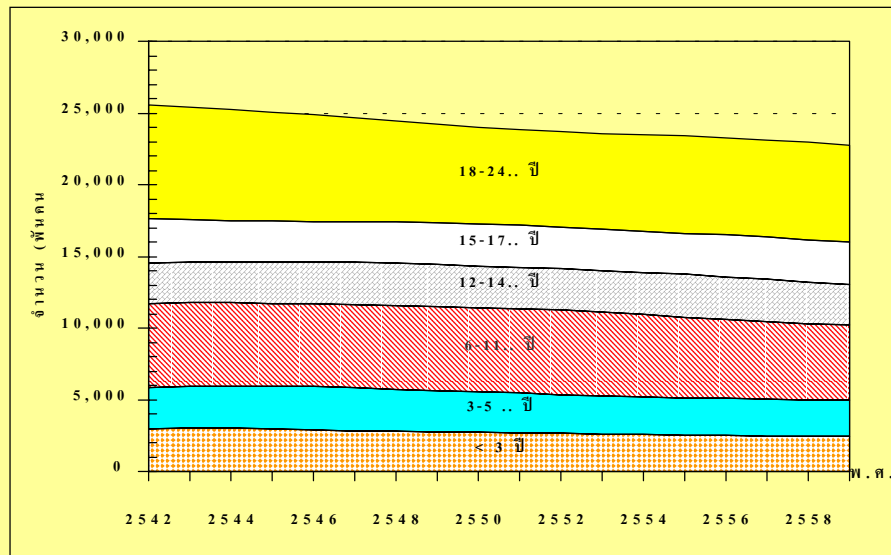
แหล่งข้อมูล : การประมาณการประชากรวัยเรียน พ.ศ. 2542-2559, สำนักงานคณะกรรมการการศึกษาแห่งชาติ

แผนภูมิ 12 : โครงสร้างอายุและเพศของประชากรไทย จากการคาดประมาณ พ.ศ.2542-2559



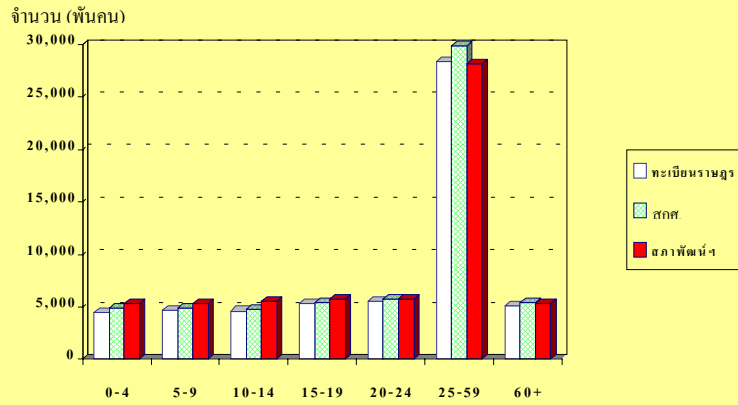
แหล่งข้อมูล : การประมาณการประชากรวัยเรียน พ.ศ. 2542-2559, สำนักงานคณะกรรมการการศึกษาแห่งชาติ

แผนภูมิ 13 : จำนวนประชากรจากการคาดประมาณ จำแนกตามกลุ่มอายุ 0-24 ปี พ.ศ. 2542-2559



แหล่งข้อมูล : การประมาณการประชากรวัยเรียน พ.ศ. 2542-2559, สำนักงานคณะกรรมการการศึกษาแห่งชาติ

**แผนภูมิ 14 : เปรียบเทียบจำนวนประชากรกลุ่มอายุ 0-60+ ปี
จากทะเบียนราษฎร และการคาดประมาณ พ.ศ. 2541**



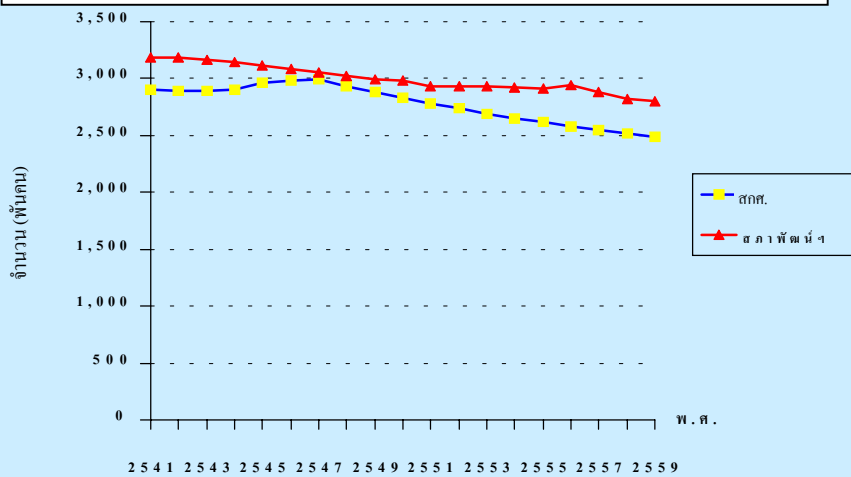
แหล่งข้อมูล :

สำนักบริหารการทะเบียน กระทรวงมหาดไทย

การประมาณการประชากรวัยเรียน พ.ศ. 2542-2559, สำนักงานคณะกรรมการการศึกษาแห่งชาติ

การคาดประมาณประชากรของประเทศไทย 2533-2563 สำนักงานคณะกรรมการพัฒนาการเศรษฐกิจและสังคมแห่งชาติ

**แผนภูมิ 15 : เปรียบเทียบจำนวนประชากรกลุ่มอายุวัยเรียน 3-5 ปี
จากการคาดประมาณ พ.ศ. 2541 - 2559**

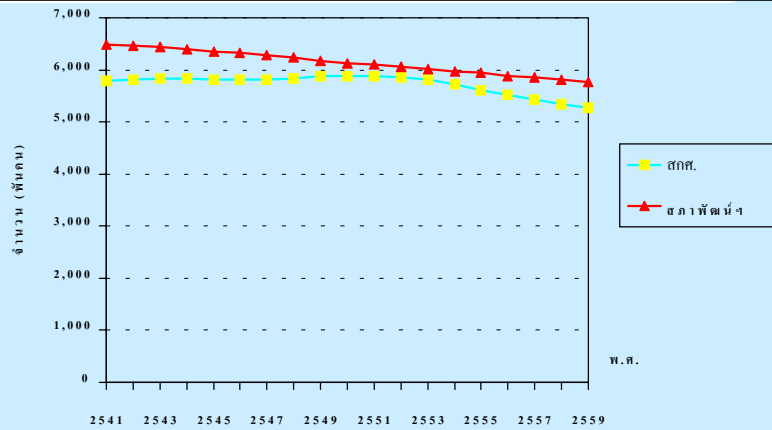


แหล่งข้อมูล :

การประมาณการประชากรวัยเรียน พ.ศ. 2542-2559, สำนักงานคณะกรรมการการศึกษาแห่งชาติ

การคาดประมาณประชากรของประเทศไทย 2533-2563 สำนักงานคณะกรรมการพัฒนาการเศรษฐกิจและสังคมแห่งชาติ

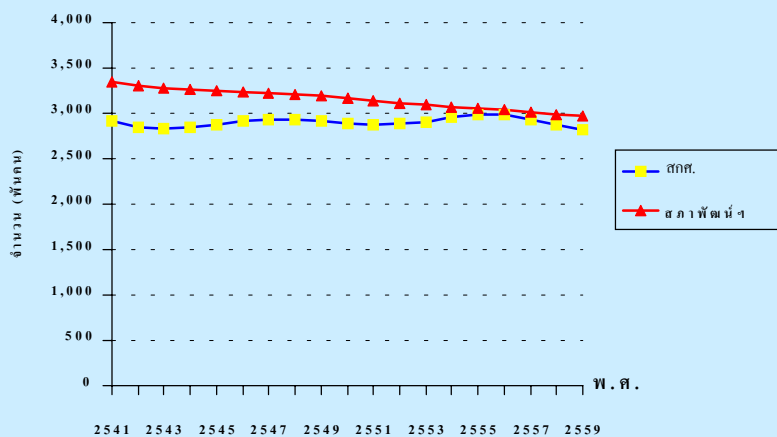
**แผนภูมิ 16 : เปรียบเทียบจำนวนประชากรกลุ่มอายุวัยเรียน 6-11 ปี
จากการคาดประมาณ พ.ศ. 2541-2559**



แหล่งข้อมูล :

การประมาณการประชากรวัยเรียน พ.ศ. 2542-2559, สำนักงานคณะกรรมการการศึกษาแห่งชาติ
การคาดประมาณประชากรของประเทศไทย 2533-2563 สำนักงานคณะกรรมการพัฒนาการเศรษฐกิจและสังคมแห่งชาติ

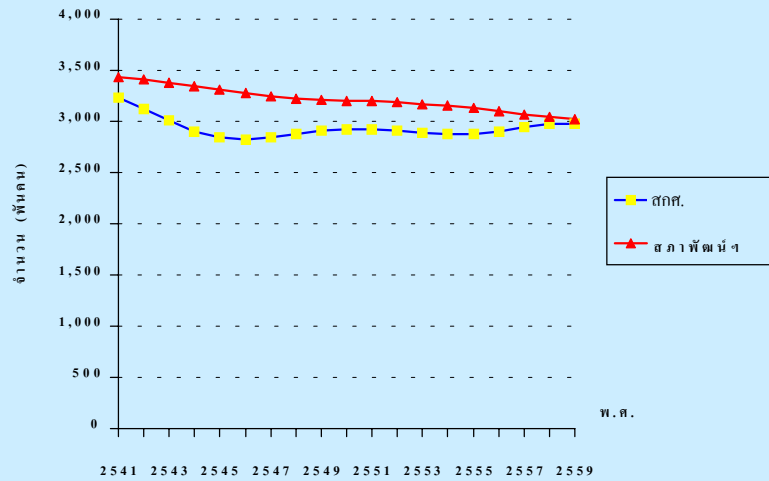
**แผนภูมิ 17 : เปรียบเทียบจำนวนประชากรกลุ่มอายุวัยเรียน 12-14 ปี
จากการคาดประมาณ พ.ศ. 2541-2559**



แหล่งข้อมูล :

การประมาณการประชากรวัยเรียน พ.ศ. 2542-2559, สำนักงานคณะกรรมการการศึกษาแห่งชาติ
การคาดประมาณประชากรของประเทศไทย 2533-2563 สำนักงานคณะกรรมการพัฒนาการเศรษฐกิจและสังคมแห่งชาติ

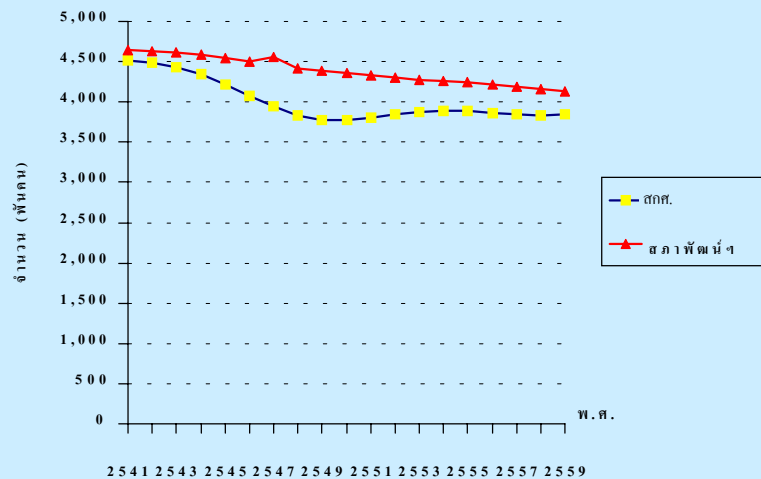
**แผนภูมิ 18 : เปรียบเทียบจำนวนประชากรกลุ่มอายุวัยเรียน 15-17 ปี
จากการคาดประมาณ พ.ศ. 2541 - 2559**



แหล่งข้อมูล :

การประมาณการประชากรวัยเรียน พ.ศ. 2542-2559, สำนักงานคณะกรรมการการศึกษาแห่งชาติ
การคาดประมาณประชากรของประเทศไทย 2533-2563, สำนักงานคณะกรรมการพัฒนาการเศรษฐกิจและสังคมแห่งชาติ

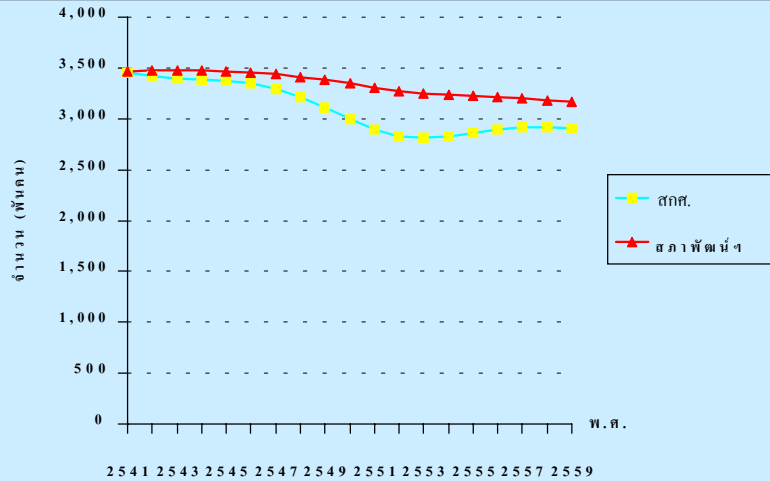
**แผนภูมิ 19 : เปรียบเทียบจำนวนประชากรกลุ่มอายุวัยเรียน 18-21 ปี
จากการคาดประมาณ พ.ศ. 2541-2559**



แหล่งข้อมูล :

การประมาณการประชากรวัยเรียน พ.ศ. 2542-2559, สำนักงานคณะกรรมการการศึกษาแห่งชาติ
การคาดประมาณประชากรของประเทศไทย 2533-2563 สำนักงานคณะกรรมการพัฒนาการเศรษฐกิจและสังคมแห่งชาติ

**แผนภูมิ 20 : เปรียบเทียบจำนวนประชากรกลุ่มอายุวัยเรียน 22-24 ปี
จากการคาดประมาณ พ.ศ. 2541 - 2559**

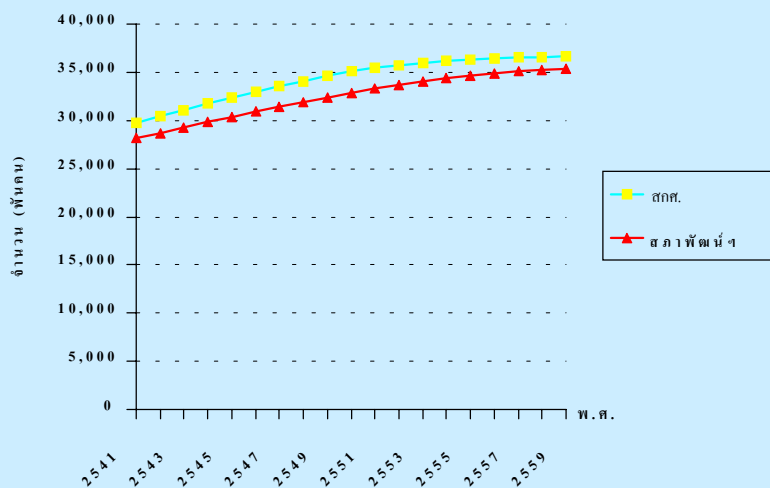


แหล่งข้อมูล :

การประมาณการประชากรวัยเรียน พ.ศ. 2542-2559, สำนักงานคณะกรรมการการศึกษาแห่งชาติ

การคาดประมาณประชากรของไทย 2533-2563 สำนักงานคณะกรรมการพัฒนาการเศรษฐกิจและสังคมแห่งชาติ

**แผนภูมิ 21 : เปรียบเทียบจำนวนประชากรกลุ่มอายุ 25-59 ปี
จากการคาดประมาณ พ.ศ. 2541-2559**

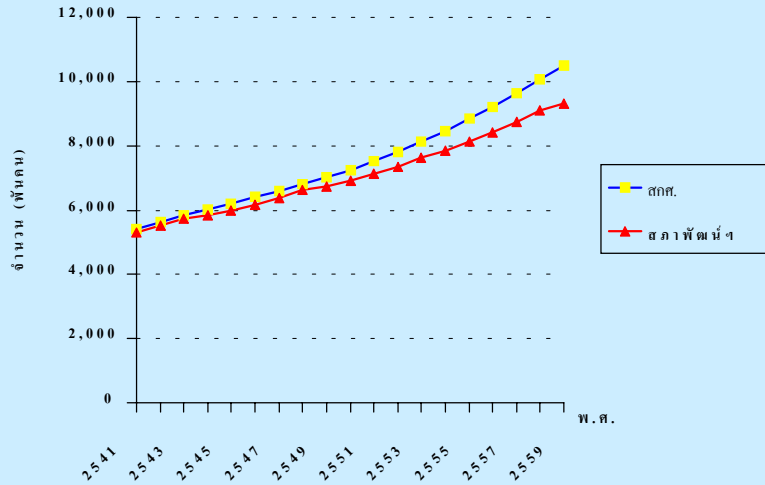


แหล่งข้อมูล :

การประมาณการประชากรวัยเรียน พ.ศ. 2542-2559, สำนักงานคณะกรรมการการศึกษาแห่งชาติ

การคาดประมาณประชากรของไทย 2533-2563 สำนักงานคณะกรรมการพัฒนาการเศรษฐกิจและสังคมแห่งชาติ

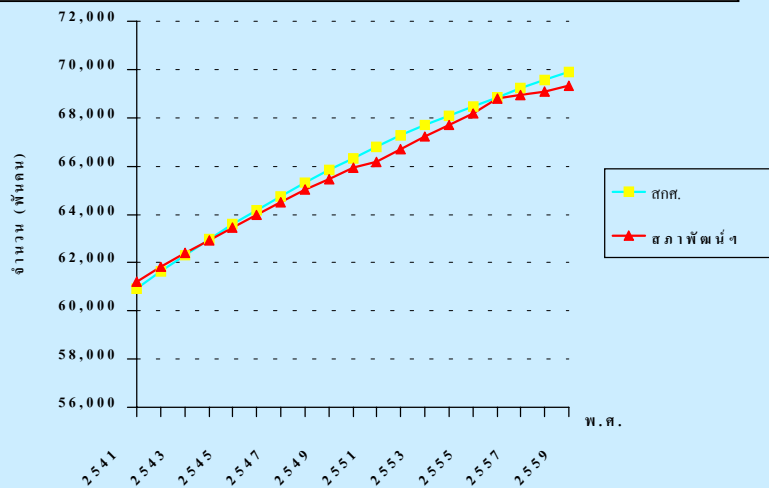
**แผนภูมิ 22 : เปรียบเทียบจำนวนประชากรกลุ่มอายุ 60+ ปี
จากการคาดประมาณ พ.ศ. 2541 - 2559**



แหล่งข้อมูล :

การประมาณการประชากรวัยเรียน พ.ศ. 2542-2559, สำนักงานคณะกรรมการการศึกษาแห่งชาติ
การคาดประมาณประชากรของประเทศไทย 2533-2563 สำนักงานคณะกรรมการพัฒนาการเศรษฐกิจและสังคมแห่งชาติ

**แผนภูมิ 23 : เปรียบเทียบจำนวนประชากรรวมจากการคาดประมาณ
พ.ศ. 2541-2559**



แหล่งข้อมูล :

การประมาณการประชากรวัยเรียน พ.ศ. 2542-2559, สำนักงานคณะกรรมการการศึกษาแห่งชาติ
การคาดประมาณประชากรของประเทศไทย 2533-2563 สำนักงานคณะกรรมการพัฒนาการเศรษฐกิจและสังคมแห่งชาติ

สรุป

ผลของการคาดประมาณประชากรของประเทศไทย พ.ศ. 2542-2559 ในครั้งนี้ โดยการใช้ “วิธีการคาดประมาณประชากรตามโคฮอร์ต (รุ่นอายุ) ที่เปลี่ยนไปตามองค์ประกอบของการเปลี่ยนแปลงประชากร” พบว่าจำนวนประชากรของประเทศไทยยังมีแนวโน้มที่เพิ่มสูงขึ้น แต่อัตราเพิ่มประชากรค่อย ๆ ลดลง จำนวนเกิดมีแนวโน้มที่ลดลง แต่จำนวนตายมีแนวโน้มที่สูงขึ้น นอกจากนั้น โครงสร้างอายุและเพศของประชากรยังค่อย ๆ เปลี่ยนจากการมีประชากรในวัยเด็กมาก กลายเป็นประชากรวัยเด็กลดลง ประชากรสูงอายุค่อย ๆ มีจำนวนเพิ่มมากขึ้น ทำให้ลักษณะของปิระมิดประชากรเปลี่ยนจากปิระมิดที่ฐานกว้าง ยอดแหลม กลายเป็นปิระมิดที่ฐานแคบแต่ยอดกลับกว้างขึ้น โดยภาพรวมประชากรชายมีจำนวนน้อยกว่าประชากรหญิงเล็กน้อย และเมื่อนำผลการคาดประมาณครั้งนี้เปรียบเทียบกับการคาดประมาณที่จัดทำโดยสำนักงานคณะกรรมการพัฒนาการเศรษฐกิจและสังคมแห่งชาติ พบว่าจำนวนประชากรโดยรวมนั้นใกล้เคียงกัน แต่การคาดประมาณครั้งนี้ให้จำนวนประชากรอายุ 0-24 ปี ต่ำกว่า แต่อายุ 25-59 ปี และ 60+ ปี สูงกว่า

สรุปข้อค้นพบที่สำคัญ

ผลการคาดประมาณประชากรในระหว่างปี 2542-2559 มีข้อค้นพบที่สำคัญ สรุปได้ดังนี้คือ

ก. จำนวนประชากรในภาพรวม จำนวนประชากรของประเทศไทยมีแนวโน้มที่เพิ่มสูงขึ้น คือเพิ่มจาก 61.6 ล้านคน ในปี 2542 เป็น 70 ล้านคนในปี 2560 อย่างไรก็ตาม เมื่อพิจารณาในด้านอัตราเพิ่มของประชากรพบว่า อัตราเพิ่มของประชากรจากการคาดประมาณจะค่อยๆ ลดลงในช่วงระยะเวลาที่คาดประมาณ กล่าวคือ ในระยะแรกของการคาดประมาณ (พ.ศ. 2542-2543) อัตราเพิ่มของประชากรมีค่าประมาณร้อยละ 1.1 ต่อปี จากนั้นอัตราเพิ่มจะค่อยๆ ลดลงทุกปี ในปี 2568 ประชากรจะเพิ่มด้วยอัตราเพียงร้อยละ 0.2 เท่านั้น แสดงว่าประชากรของประเทศไทยกำลังเข้าสู่ภาวะคงตัว และในระยะยาวอัตราเพิ่มของประชากรของประเทศไทยน่าจะลดลงสู่ระดับที่ใกล้เคียงกับศูนย์ นอกจากนี้โครงสร้างอายุของประชากรจะค่อยๆ เปลี่ยนจากการมีสัดส่วนประชากรในวัยเด็กมาก มาเป็นสัดส่วนประชากรในวัยเด็กลดลง และสัดส่วนประชากรสูงอายุจะสูงขึ้นอย่างมาก จำนวนประชากรสูงอายุ (60 ปีขึ้นไป) จะเพิ่มขึ้นจากประมาณ 5.6 ล้านคน ในปี พ.ศ. 2542 เป็นประมาณ 10.5 ล้านคน ในปี พ.ศ. 2559 สำหรับความแตกต่างระหว่างเพศ พบว่าในภาพรวมประชากรชายมีจำนวนน้อยกว่าประชากรหญิงเล็กน้อย แต่ในกลุ่มประชากรวัยเรียนที่มีอายุ 3-24 ปี มีจำนวนประชากรชายมากกว่าประชากรหญิงเล็กน้อยตลอดช่วงเวลาของการคาดประมาณ

ข. จำนวนประชากรในวัยเรียน จำนวนประชากรวัยเรียนอายุ 3-24 ปี มีแนวโน้มที่อยู่ในภาวะคงตัว เมื่อพิจารณาเป็นรายกลุ่มอายุวัยเรียน พบว่าตลอดช่วงเวลาของการคาดประมาณ พ.ศ. 2542-2559 ประชากรวัยเรียนระดับก่อนประถมศึกษา (อายุ 3-5 ปี) มีประมาณ 2.9 ล้านคน ระดับประถมศึกษา (อายุ 6-11 ปี) มีประมาณ 5.8 ล้านคน ระดับมัธยมศึกษาตอนต้น (อายุ 12-14 ปี) มีประมาณ 2.9 ล้านคน และระดับมัธยมศึกษาตอนปลาย (อายุ 15-17 ปี) มีประมาณ 2.9 ล้านคน ซึ่งเป็นแนวโน้มค่อนข้างคงที่หรือลดลงเพียงเล็กน้อย และไม่ต่างกันมากนักในแต่ละปี มีเพียงกลุ่มอายุวัยเรียนระดับอุดมศึกษา (รวมสูงกว่าปริญญาตรี) (อายุ 18-24 ปี) เท่านั้นที่มีแนวโน้มลดลงมากจาก 7.9 ล้านคน ในปี 2542 เป็น 6.7 ล้านคน ในปี 2559

จากผลการคาดประมาณข้างต้น ที่พบว่าประชากรวัยเรียนในอนาคตมีแนวโน้ม
ค่อนข้างคงที่หรือลดลงเพียงเล็กน้อย ยกเว้นประชากรวัยเรียนระดับอุดมศึกษาที่มีแนว
โน้มลดลงมากขึ้น นับว่าเป็นประโยชน์ต่อการวางแผนและการจัดการศึกษาของประเทศ
เป็นอย่างมาก โดยเฉพาะในการจัดสรรทรัพยากรเพื่อการศึกษา เช่น การจัดเตรียมอาคาร
สถานที่สำหรับการเรียนการสอน การผลิตครู การจัดสรรงบประมาณเพื่อการศึกษา เป็นต้น
ตั้งแต่บัดนี้เป็นต้นไป รัฐสามารถเตรียมการจัดสรรทรัพยากรให้สอดคล้องกับจำนวนประชากร
วัยเรียนที่คงที่ ไม่ต้องเพิ่มการลงทุนทางการศึกษาไปตามการเพิ่มอย่างรวดเร็วของประชา
กรเหมือนที่เป็นมาในอดีต โดยเฉพาะการลงทุนด้านอาคารสถานที่เพื่อการเรียนการสอน
การลงทุนผลิตครู ต่อไปนี้รัฐจะสามารถจัดสรรงบประมาณและทรัพยากรโดยมุ่งเน้นเพื่อ
การพัฒนาคุณภาพการศึกษาของประเทศไทยเป็นสำคัญ

ภาคผนวก

ตารางภาคผนวก

ตาราง ผ1 ข้อสมมติอายุขัยเฉลี่ยเมื่อแรกเกิดเทียบกับระดับการตายจากแบบจำลองตารางชีพ-
แบบตะวันตก พ.ศ.2538-2568

พ.ศ.	ชาย		หญิง	
	อายุขัยเฉลี่ยเมื่อแรกเกิด (e0)	ระดับการตาย (Mortality Level)	อายุขัยเฉลี่ยเมื่อแรกเกิด (e0)	ระดับการตาย (Mortality Level)
2538	69.90	22.51	74.90	22.96
2539	70.15	22.61	75.15	23.06
2540	70.40	22.70	75.40	23.16
2541	70.65	22.80	75.65	23.26
2542	70.90	22.89	75.90	23.36
2543	71.06	22.95	76.06	23.42
2544	71.22	23.01	76.22	23.48
2545	71.37	23.07	76.37	23.54
2546	71.53	23.13	76.53	23.61
2547	71.69	23.19	76.69	23.67
2548	71.85	23.24	76.85	23.73
2549	72.00	23.30	77.00	23.80
2550	72.16	23.36	77.16	23.86
2551	72.32	23.42	77.32	23.92
2552	72.48	23.48	77.48	23.99
2553	72.64	23.53	77.64	24.05
2554	72.79	23.59	77.79	24.11
2555	72.95	23.65	77.95	24.18
2556	73.11	23.71	78.11	24.24
2557	73.27	23.77	78.27	24.30
2558	73.42	23.83	78.42	24.37
2559	73.58	23.88	78.58	24.43
2560	73.74	23.94	78.74	24.49
2561	73.90	23.99	78.89	24.55
2562	74.05	24.05	79.05	24.62
2563	74.21	24.11	79.21	24.68
2564	74.37	24.17	79.37	24.74
2565	74.53	24.23	79.53	24.81
2566	74.69	24.29	79.69	24.87
2567	74.84	24.34	79.84	24.93
2568	75.00	24.40	80.00	25.00

ตาราง ผ2

ข้อสมมุติอัตราเจริญพันธุ์รายอายุ และอัตราเจริญพันธุ์รวมที่ลดลงด้วยลักษณะของเส้นโค้ง
โลจิสติก (Logistic curve) ระดับประเทศ พ.ศ.2538-2568

พ.ศ.	อัตราเจริญพันธุ์รายอายุ (ASFR)							อัตราเจริญ พันธุ์รวม
	15-19	20-24	25-29	30-34	35-39	40-44	45-49	(TFR)
2538	0.07087	0.11773	0.10800	0.06507	0.02655	0.00659	0.00119	1.98000
2539	0.06886	0.11437	0.10492	0.06321	0.02580	0.00640	0.00116	1.92360
2540	0.06753	0.11217	0.10290	0.06199	0.02530	0.00628	0.00114	1.88651
2541	0.06641	0.11032	0.10120	0.06097	0.02488	0.00617	0.00112	1.85539
2542	0.06548	0.10877	0.09978	0.06012	0.02453	0.00609	0.00110	1.82933
2543	0.06470	0.10747	0.09859	0.05940	0.02424	0.00601	0.00109	1.80754
2544	0.06405	0.10639	0.09760	0.05880	0.02400	0.00595	0.00108	1.78937
2545	0.06351	0.10549	0.09677	0.05830	0.02379	0.00590	0.00107	1.77422
2546	0.06306	0.10474	0.09608	0.05789	0.02362	0.00586	0.00106	1.76161
2547	0.06268	0.10412	0.09551	0.05755	0.02348	0.00583	0.00106	1.75112
2548	0.06237	0.10360	0.09504	0.05726	0.02337	0.00580	0.00105	1.74240
2549	0.06211	0.10317	0.09464	0.05702	0.02327	0.00577	0.00105	1.73516
2550	0.06190	0.10281	0.09431	0.05682	0.02319	0.00575	0.00104	1.72915
2551	0.06172	0.10251	0.09404	0.05666	0.02312	0.00574	0.00104	1.72416
2552	0.06157	0.10227	0.09382	0.05652	0.02307	0.00572	0.00104	1.72002
2553	0.06145	0.10206	0.09363	0.05641	0.02302	0.00571	0.00104	1.71659
2554	0.06134	0.10190	0.09347	0.05632	0.02298	0.00570	0.00103	1.71375
2555	0.06126	0.10176	0.09334	0.05624	0.02295	0.00569	0.00103	1.71139
2556	0.06119	0.10164	0.09324	0.05618	0.02292	0.00569	0.00103	1.70943
2557	0.06113	0.10154	0.09315	0.05612	0.02290	0.00568	0.00103	1.70781
2558	0.06108	0.10146	0.09308	0.05608	0.02289	0.00568	0.00103	1.70647
2559	0.06104	0.10140	0.09302	0.05604	0.02287	0.00567	0.00103	1.70536
2560	0.06101	0.10134	0.09297	0.05601	0.02286	0.00567	0.00103	1.70444
2561	0.06098	0.10130	0.09292	0.05599	0.02285	0.00567	0.00103	1.70368
2562	0.06096	0.10126	0.09289	0.05597	0.02284	0.00567	0.00103	1.70305
2563	0.06094	0.10123	0.09286	0.05595	0.02283	0.00567	0.00103	1.70252
2564	0.06093	0.10120	0.09284	0.05593	0.02283	0.00566	0.00103	1.70209
2565	0.06091	0.10118	0.09282	0.05592	0.02282	0.00566	0.00103	1.70173
2566	0.06090	0.10116	0.09280	0.05591	0.02282	0.00566	0.00103	1.70143
2567	0.06089	0.10115	0.09279	0.05590	0.02281	0.00566	0.00103	1.70119
2568	0.06089	0.10114	0.09278	0.05590	0.02281	0.00566	0.00103	1.70098

ตาราง ๗3 Interpolation coefficients based on the Beers “ordinary” formula for subdivision of groups into fifths

Interpolated subgroup	Coefficients to be applied to-				
	G_1	G_2	G_3	G_4	G_5
First panel					
First fifth of G_1	+0.3333	-0.1636	-0.0210	+0.0796	-0.0283
Second fifth of G_1	+0.2595	-0.0780	+0.0130	+0.0100	-0.0045
Third fifth of G_1	+0.1924	+0.0064	+0.0184	-0.0256	+0.0084
Fourth fifth of G_1	+0.1329	+0.0844	+0.0054	-0.0356	+0.0129
Last fifth of G_1	+0.0819	+0.1508	-0.0158	-0.0284	+0.0115
Next-to-first panel					
First fifth of G_2	+0.0404	+0.2000	-0.0344	-0.0128	+0.0068
Second fifth of G_2	+0.0093	+0.2268	-0.0402	+0.0028	+0.0013
Third fifth of G_2	-0.0108	+0.2272	-0.0248	+0.0112	-0.0028
Fourth fifth of G_2	-0.0198	+0.1992	+0.0172	+0.0072	-0.0038
Last fifth of G_2	-0.0191	+0.1468	+0.0822	-0.0084	-0.0015
Middle panel					
First fifth of G_3	-0.0117	+0.0804	+0.1570	-0.0284	+0.0027
Second fifth of G_3	-0.0020	+0.0160	+0.2200	-0.0400	+0.0060
Third fifth of G_3	+0.0050	-0.0280	+0.2460	-0.0280	+0.0050
Fourth fifth of G_3	+0.0060	-0.0400	+0.2200	+0.0160	-0.0020
Last fifth of G_3	+0.0027	-0.0284	+0.1570	+0.0804	-0.0117
Next-to-last panel					
First fifth of G_4	-0.0015	-0.0084	+0.0822	+0.1468	-0.0191
Second fifth of G_4	-0.0038	+0.0072	+0.0172	+0.1992	-0.0198
Third fifth of G_4	-0.0028	+0.0112	-0.0248	+0.2272	-0.0108
Fourth fifth of G_4	+0.0013	+0.0028	-0.0402	+0.2268	+0.0093
Last fifth of G_4	+0.0068	-0.0128	-0.0344	+0.2000	+0.0404
Last panel					
First fifth of G_5	+0.0115	-0.0284	-0.0158	+0.1508	+0.0819
Second fifth of G_5	+0.0129	-0.0356	+0.0054	+0.0844	+0.1329
Third fifth of G_5	+0.0084	-0.0256	+0.0184	+0.0064	+0.1924
Fourth fifth of G_5	-0.0045	+0.0100	+0.0130	-0.0780	+0.2595
Last fifth of G_5	-0.0283	+0.0796	-0.0210	-0.1636	+0.3333

Source : Shryock, H. S., Siegel, J.S., and Associates. (1976). The methods and materials of demography (condensed edition). New York : Academic Press Inc. p 556.