

การจัดการศึกษาเฉพาะทางของประเทศไทย ปี 2543 :
การผลิตบุคลากร

ศูนย์สถิติแห่งชาติเพื่อการปฏิรูปการศึกษา
สำนักงานคณะกรรมการการศึกษาแห่งชาติ

กุมภาพันธ์ 2544

คำนำ

สำนักงานคณะกรรมการการศึกษาแห่งชาติ ในฐานะที่เป็นหน่วยงานด้านการวางแผน และกำหนดนโยบายการศึกษาของประเทศ และเป็นหน่วยงานกลางในการรวบรวมข้อมูลทาง ด้านการศึกษาจากหน่วยงานที่รับผิดชอบดำเนินการจัดการศึกษาทุกประเภท สำหรับการจัดการ ศึกษาเฉพาะทางของประเทศไทยซึ่งมีหลายหน่วยงานรับผิดชอบจัดดำเนินการ นับเป็นการ ศึกษาประเภทหนึ่งที่ผลิตและพัฒนาบุคลากรเฉพาะตามความจำเป็นของหน่วยงาน สำนักงานฯ จึงได้ทำการศึกษาและรวบรวมสภาพการจัดการศึกษาเฉพาะทาง รวมทั้งจัดทำรายงาน เรื่อง การจัดการศึกษาเฉพาะทางของประเทศไทย ปี 2543 : การผลิตบุคลากร ขึ้น โดยมีวัตถุประสงค์เพื่อใช้เป็นข้อมูลพื้นฐานในการกำหนดนโยบาย การวางแผน และการพัฒนาการศึกษา ของประเทศ

รายงาน เรื่อง การจัดการศึกษาเฉพาะทางของประเทศไทย ปี 2543 : การผลิตบุคลากร ประกอบด้วยเนื้อหา 3 ส่วน คือ ส่วนแรก เป็นการนำเสนอสภาพทั่วไปของแต่ละหน่วยงานใน การดำเนินการจัดการศึกษาเฉพาะทางของประเทศไทย ส่วนที่สอง เป็นการนำเสนอสภาพการ จัดการศึกษาเกี่ยวกับโรงเรียน/สถานศึกษา และนักเรียน นักศึกษา ในภาพรวม จำแนกตาม ระดับและประเภทการศึกษาเฉพาะทาง ครู-อาจารย์ จำแนกตามวุฒิการศึกษาและหน่วยงาน โดยนำเสนอในรูปแบบของการบรรยายสรุปพร้อมแผนภูมิประกอบ ส่วนที่สาม จะเป็นการนำเสนอ ตารางสถิติ และสภาพของหน่วยงานที่จัดการศึกษาเฉพาะทางในประเทศไทย ปี 2543 ซึ่งรายงานฉบับนี้จะนำเสนอเฉพาะส่วนของการผลิตบุคลากร

ในโอกาสนี้ สำนักงานคณะกรรมการการศึกษาแห่งชาติ ใคร่ขอขอบคุณหน่วยงานที่ จัดการศึกษาเฉพาะทางที่ได้ให้ความร่วมมือเป็นอย่างดี ในการให้ข้อมูลในส่วนที่หน่วยงาน เกี่ยวข้องและรับผิดชอบ ทำให้สำนักงานฯ สามารถรวบรวมข้อมูลและจัดทำรายงานจนสำเร็จ สมบูรณ์ดังรายงานที่ปรากฏอยู่นี้ เพื่อเป็นประโยชน์ต่อการกำหนดนโยบายและการวางแผน การศึกษาของประเทศต่อไป

บทสรุปสำหรับผู้บริหาร

การศึกษาของคนในประเทศนับเป็นปัจจัยสำคัญที่สุดของการพัฒนาเพราะการพัฒนาคนจะส่งผลกระทบต่อการพัฒนาประเทศให้เจริญก้าวหน้าทันต่อการเปลี่ยนแปลงในสังคมโลก และผลจากการที่มีการปฏิรูปการศึกษาตามพระราชบัญญัติการศึกษาแห่งชาติ พ.ศ. 2542 ซึ่งนับว่าเป็นกฎหมายแม่บททางการศึกษาของประเทศโดยในมาตรา 21 ได้กำหนดหลักการสำคัญในการจัดการศึกษาที่ยึดหลักเอกภาพด้านนโยบายและมีความหลากหลายในการปฏิบัติ โดยให้สังคมมีส่วนร่วมในการจัดการศึกษา

การจัดการศึกษาตามนโยบายดังกล่าวนี้ จะต้องสอดคล้องกับนโยบายและมาตรฐานการศึกษาของชาติ และต้องเป็นไปตามหลักเกณฑ์ วิธีการ และเงื่อนไขที่กฎหมายกำหนดไว้ สำนักงานคณะกรรมการการศึกษาแห่งชาติ เห็นความจำเป็นที่จะต้องมีการรวบรวมข้อมูลพื้นฐานเกี่ยวกับการจัดการศึกษาเฉพาะทางของประเทศไทย เพื่อเป็นประโยชน์ต่อการพัฒนานโยบาย การวางแผน การตัดสินใจ และเพื่อเป็นแนวทางในการจัดการศึกษาเฉพาะทางให้มีบทบาท มีศักยภาพ และมีประสิทธิภาพได้มาตรฐานทางการศึกษา สำนักงานฯ จึงได้ศึกษาและจัดทำรายงานเรื่องนี้ขึ้น ซึ่งจะแบ่งเป็น 2 ส่วน คือ ส่วนการผลิตบุคลากรและส่วนการพัฒนาบุคลากร สำหรับรายงานฉบับนี้จะนำเสนอในส่วนของจัดการศึกษาเฉพาะทางด้านการผลิตบุคลากร ปี 2543

สภาพการจัดการศึกษาเฉพาะทาง

การจัดการศึกษาในสภาพปัจจุบันนอกจากกระทรวงศึกษาธิการและทบวงมหาวิทยาลัยแล้ว มีหลายหน่วยงานที่ดำเนินการจัดการศึกษาเพื่อผลิตบุคลากรตามความต้องการของหน่วยงาน ได้แก่ กระทรวงกลาโหม สำนักงานตำรวจแห่งชาติ กระทรวงมหาดไทย กระทรวงคมนาคม กระทรวงสาธารณสุข กระทรวงวิทยาศาสตร์ เทคโนโลยี

และสิ่งแวดล้อม กระทรวงเกษตรและสหกรณ์ กรุงเทพมหานคร และสภาการศึกษาไทย ซึ่งแต่ละหน่วยงานจะรับผิดชอบจัดการศึกษาตามความจำเป็นและความต้องการของ หน่วยงานหรือองค์กร โดยการจัดการเรียนการสอนจะมีหลักสูตรที่หลากหลาย และ การจัดการศึกษาจะมีตั้งแต่ระดับมัธยมศึกษาถึงระดับอุดมศึกษา โดยที่บางหลักสูตร ที่จัดยังไม่ได้รับการเทียบวุฒิกับการศึกษาในระบบปกติ ทำให้ผู้สำเร็จการศึกษบาง ส่วนเสียโอกาสในการศึกษาต่อในระดับที่สูงขึ้น ซึ่งการจัดการศึกษาของหน่วยงานจะ เน้นการจัดตามความต้องการบุคลากรในด้านต่าง ๆ ดังนี้ คือ

วิชา	หน่วยงาน	จำนวนนักเรียน
1. ด้านการทหาร	1. กระทรวงกลาโหม	8,383
2. ด้านตำรวจ	1. สำนักงานตำรวจแห่งชาติ	3,801
3. ด้านการแพทย์	1. กระทรวงสาธารณสุข	559
	2. กระทรวงกลาโหม	384
	3. กรุงเทพมหานคร (สำนักงานการแพทย์ กทม.)	214
4. ด้านการพยาบาล	1. กระทรวงสาธารณสุข	14,420
	2. กระทรวงกลาโหม	779
	3. กรุงเทพมหานคร (สำนักงานการแพทย์ กทม.)	667
	4. สภาการศึกษาไทย	403
	5. สำนักงานตำรวจแห่งชาติ	290
5. ด้านการสาธารณสุข	1. กระทรวงสาธารณสุข	2,275
	2. กระทรวงเกษตรและสหกรณ์	129
6. ด้านดนตรี(ดุริยางค์)	1. กระทรวงกลาโหม	424
7. ด้านวิชาช่าง	1. กระทรวงกลาโหม	4,900
	2. กระทรวงคมนาคม	1,754
	3. กระทรวงเกษตรและสหกรณ์	287
	4. กระทรวงมหาดไทย	133
8. ด้านอื่นๆ : -วาระเบี่ยนฯลฯ -คมิปฏิบัติ	1. กระทรวงสาธารณสุข	200
	2. กระทรวงวิทยาศาสตร์ เทคโนโลยีและสิ่งแวดล้อม	146
รวมทั้งหมด		40,148

สถิติการศึกษาเฉพาะทาง

จากการวิเคราะห์เพื่อนำเสนอสถิติการจัดการศึกษาเฉพาะทางของประเทศไทย ปี 2543 ในส่วนของการผลิตบุคลากร ซึ่งมีหลายหน่วยงานร่วมดำเนินการจัดการศึกษาจะนำเสนอโดยจำแนกตามระดับการศึกษาและหน่วยงาน ซึ่งได้ทำการศึกษาและวิเคราะห์จากประเด็นต่าง ๆ โดยรวมได้ผลดังนี้

- **สถานศึกษา** หน่วยงานที่ดำเนินการจัดการศึกษาเฉพาะทางเพื่อการผลิตบุคลากรในปี 2543 มีจำนวนสถานศึกษา รวมทั้งสิ้น 111 แห่ง จำแนกเป็นสถานศึกษาที่เปิดสอนในระดับมัธยมศึกษาตอนปลาย 9 แห่ง ระดับต่ำกว่าปริญญาตรี 57 แห่ง ระดับปริญญาตรี 67 แห่ง และระดับสูงกว่าปริญญาตรี 1 แห่ง
- **นักเรียน นักศึกษา** การจัดการศึกษาเฉพาะทางเพื่อผลิตบุคลากร ปี 2543 ในภาพรวม มีจำนวนนักเรียน นักศึกษา รวมทั้งสิ้น 40,148 คน เป็นนักเรียน นักศึกษาระดับมัธยมศึกษาตอนปลาย จำนวน 4,675 คน และระดับอุดมศึกษา 35,473 คน จำแนกเป็นระดับอนุปริญญา/เทียบเท่า 12,257 คน ระดับปริญญาตรี 23,202 คน และระดับสูงกว่าปริญญาตรี 14 คน ตามลำดับ
- **ผู้เข้าใหม่** การรับนักเรียน นักศึกษาเข้าใหม่ของการศึกษาเฉพาะทาง ปี 2543 ในภาพรวม มีจำนวน 13,945 คน เป็นระดับมัธยมศึกษาตอนปลาย 1,863 คน และระดับอุดมศึกษา 12,082 คน จำแนกเป็นระดับอนุปริญญา/เทียบเท่า 5,502 คน ระดับปริญญาตรี 6,566 คน และระดับสูงกว่าปริญญาตรี 14 คน
- **ผู้สำเร็จการศึกษา** ในภาพรวมของผู้สำเร็จการศึกษาเฉพาะทาง ปี 2542 มีจำนวนผู้สำเร็จการศึกษา 16,506 คน จำแนกเป็นระดับมัธยมศึกษาตอนปลาย 1,633 คน และระดับอุดมศึกษา 14,873 คน จำแนกเป็นระดับอนุปริญญา/เทียบเท่า 8,260 คน ระดับปริญญาตรี 6,613 คน และระดับสูงกว่าปริญญาตรี 5 คน

- **จำนวนครู-อาจารย์** บุคลากรที่ทำการสอนในสถานศึกษาที่เป็นการศึกษาเฉพาะทาง ปี 2543 ในภาพรวมมี จำนวนครู-อาจารย์ ทั้งสิ้น 6,623 คน เมื่อพิจารณาจำแนกตามวุฒิการศึกษาที่สำเร็จ พบว่า วุฒิของครู-อาจารย์ส่วนใหญ่จะมีวุฒิปริญญาตรี 3,092 คน รองลงมาได้แก่ วุฒิปริญญาโท 1,963 คน วุฒิต่ำกว่าปริญญาตรี 1,095 คน วุฒิประกาศนียบัตรบัณฑิต 163 คน วุฒิปริญญาเอก 159 คน และวุฒิอื่น ๆ (ไม่ระบุวุฒิ) มี 151 คน ตามลำดับ

@@@@@@@@@@@@@@@@@@@@

สารบัญ

	หน้า
คำนำ	
บทสรุปสำหรับผู้บริหาร	ก - ง
บทที่ 1	บทนำ
	1
	- วัตถุประสงค์
	2
	- ขอบเขตของข้อมูล/แหล่งข้อมูล
	2
	- วิธีการรวบรวมข้อมูล
	3
	- คำนียาม
	3
บทที่ 2	สภาพการจัดการศึกษาเฉพาะทาง
	6
บทที่ 3	สถิติการศึกษาเฉพาะทาง
	33
ภาคผนวก	45
	- ข้อมูลสถิติ
	46
	- สภาพของหน่วยงานที่จัดการศึกษาเฉพาะทาง
	61
	(การผลิตบุคลากร) ในประเทศไทย ปี 2543
บรรณานุกรม	77
คณะอนุกรรมการร่างกฎกระทรวงว่าด้วยการศึกษาเฉพาะทาง	79
ตามพระราชบัญญัติการศึกษาแห่งชาติ พุทธศักราช 2542	

สารบัญตาราง

		หน้า
ตาราง ก.	จำนวนสถานศึกษาที่จัดการศึกษาเฉพาะทาง ปี 2543	35
ตารางที่ 1	จำนวนสถานศึกษาของหน่วยงานที่จัดการศึกษาเฉพาะทาง จำแนกตามระดับการศึกษาที่เปิดสอนและหน่วยงาน ปี 2543	47
ตารางที่ 2	จำนวนนักเรียน นักศึกษาทั้งหมดของการศึกษาเฉพาะทาง จำแนกตามระดับการศึกษาที่เปิดสอนและหน่วยงาน ปี 2543	49
ตารางที่ 3	จำนวนผู้สำเร็จของการศึกษาเฉพาะทาง จำแนกตามระดับการศึกษาที่เปิดสอนและหน่วยงาน ปี 2542	52
ตารางที่ 4	จำนวนผู้เข้าใหม่ของการศึกษาเฉพาะทาง จำแนกตามระดับการศึกษาที่เปิดสอนและหน่วยงาน ปี 2543	55
ตารางที่ 5	จำนวนครู-อาจารย์ของการศึกษาเฉพาะทาง จำแนกตามวุฒิการศึกษา และหน่วยงาน ปี 2543	58

สารบัญแผนภูมิ

		หน้า
แผนภูมิที่ 1	หน่วยงานที่จัดการศึกษาเฉพาะทาง กระทรวงกลาโหม	8
แผนภูมิที่ 2	หน่วยงานที่จัดการศึกษาเฉพาะทาง กองทัพบก	15
แผนภูมิที่ 3	หน่วยงานที่จัดการศึกษาเฉพาะทาง กองทัพเรือ	16
แผนภูมิที่ 4	หน่วยงานที่จัดการศึกษาเฉพาะทาง กองทัพอากาศ	16
แผนภูมิที่ 5	หน่วยงานที่จัดการศึกษาเฉพาะทาง สำนักงานตำรวจ แห่งชาติ	17
แผนภูมิที่ 6	หน่วยงานที่จัดการศึกษาเฉพาะทาง กระทรวงมหาดไทย	19
แผนภูมิที่ 7	หน่วยงานที่จัดการศึกษาเฉพาะทาง กระทรวงคมนาคม	20
แผนภูมิที่ 8	หน่วยงานที่จัดการศึกษาเฉพาะทาง กระทรวงสาธารณสุข	26
แผนภูมิที่ 9	หน่วยงานที่จัดการศึกษาเฉพาะทาง กระทรวง วิทยาศาสตร์ เทคโนโลยีและสิ่งแวดล้อม	29
แผนภูมิที่ 10	หน่วยงานที่จัดการศึกษาเฉพาะทาง กระทรวงเกษตร และสหกรณ์	30
แผนภูมิที่ 11	หน่วยงานที่จัดการศึกษาเฉพาะทาง กรุงเทพมหานคร	31
แผนภูมิที่ 12	หน่วยงานที่จัดการศึกษาเฉพาะทาง สภากาชาดไทย	32
แผนภูมิที่ 13	ร้อยละของนักเรียนระดับมัธยมศึกษาตอนปลายของ การศึกษาเฉพาะทาง ปี 2543	36
แผนภูมิที่ 14	ร้อยละของนักเรียนระดับอุดมศึกษาของการศึกษา เฉพาะทาง ปี 2543	37

สารบัญแผนภูมิ (ต่อ)

	หน้า
แผนภูมิที่ 15 ร้อยละของผู้เข้าใหม่ระดับมัธยมศึกษาตอนปลาย ของการศึกษาเฉพาะทาง ปี 2543	38
แผนภูมิที่ 16 ร้อยละของผู้เข้าใหม่ระดับอุดมศึกษาของการศึกษา เฉพาะทาง ปี 2543	39
แผนภูมิที่ 17 ร้อยละของผู้สำเร็จระดับมัธยมศึกษาตอนปลายของ การศึกษาเฉพาะทาง ปี 2542	40
แผนภูมิที่ 18 ร้อยละของผู้สำเร็จระดับอุดมศึกษาของการศึกษา เฉพาะทาง ปี 2542	41
แผนภูมิที่ 19 ร้อยละของครู-อาจารย์ที่ทำการสอนของการศึกษาเฉพาะ ทาง จำแนกตามวุฒิการศึกษา ปี 2543	42

บทที่ 1

บทนำ

การจัดการศึกษาเฉพาะทาง เป็นประเภทการจัดการศึกษาที่มีลักษณะพิเศษ โดยมีจุดมุ่งหมายให้ผู้เรียนมีความรู้ ความสามารถ และทักษะวิชาชีพเฉพาะทางตามความต้องการของหน่วยงานหรือองค์กรที่ต้องการใช้งาน ซึ่งจำเป็นต้องอาศัยผู้สอนที่มีความรู้ความเชี่ยวชาญในวิชาชีพเฉพาะนั้น ๆ ซึ่งหน่วยงานหรือองค์กรต่าง ๆ ที่จัดการศึกษามีความพร้อมอยู่แล้ว ในประเทศไทยมีหน่วยงานที่จัดการศึกษาเฉพาะทางและได้ผลิตบุคลากรเพื่อสนองความต้องการใช้งานของหน่วยงานเป็นการเฉพาะมาเป็นเวลานานและเป็นที่ยอมรับในบทบาทและศักยภาพด้านการผลิตบุคลากรเฉพาะทางของหน่วยงานดังกล่าวตลอดมา และพระราชบัญญัติการศึกษาแห่งชาติ พ.ศ. 2542 ซึ่งนับว่าเป็นกฎหมายแม่บททางการศึกษาของประเทศ ได้ระบุเกี่ยวกับการจัดการศึกษาเฉพาะทางไว้ในมาตรา 21 ว่า “ กระทรวง ทบวง กรม รัฐวิสาหกิจ และหน่วยงานอื่นของรัฐ อาจจัดการศึกษาเฉพาะทางตามความต้องการและความชำนาญของหน่วยงานนั้นได้ โดยคำนึงถึงนโยบายและมาตรฐานการศึกษาของชาติ ทั้งนี้ตามหลักเกณฑ์ วิธีการ และเงื่อนไขที่กำหนดในกฎกระทรวง”

สำนักงานคณะกรรมการการศึกษาแห่งชาติ จึงเห็นความจำเป็นที่จะต้องมีการรวบรวมข้อมูลพื้นฐานเกี่ยวกับสถานภาพการจัดการศึกษาเฉพาะทางของประเทศไทยขึ้น เพื่อประโยชน์ในการใช้ประกอบการกำหนดนโยบายและแนวทางการจัดการศึกษาเฉพาะทางให้มีประสิทธิภาพได้มาตรฐานมากยิ่งขึ้นต่อไป โดยจัดทำเป็นรายงานสภาพข้อมูลพื้นฐานการศึกษาเฉพาะทาง ซึ่งจะแบ่ง

เป็น 2 ส่วน คือ ส่วนการผลิตบุคลากร และส่วนการพัฒนาบุคลากร สำหรับรายงานฉบับนี้จะเป็นส่วนของการผลิตบุคลากร

วัตถุประสงค์

เพื่อรวบรวมข้อมูลพื้นฐานเกี่ยวกับสถานภาพการจัดการศึกษาเฉพาะทางของประเทศไทย ปี 2543 เฉพาะในส่วนของการผลิตบุคลากร

ขอบเขตของข้อมูล/ แหล่งข้อมูล

หน่วยงานที่อยู่ในขอบข่ายของการรวบรวมข้อมูลการจัดการศึกษาเฉพาะทาง ในส่วนของการผลิตบุคลากรมีหน่วยงานหรือองค์กรต่าง ๆ ที่ดำเนินการจัดการศึกษาเฉพาะทางเพื่อผลิตบุคลากร รวม 9 หน่วยงาน คือ กระทรวงกลาโหม สำนักงานตำรวจแห่งชาติ กระทรวงมหาดไทย กระทรวงคมนาคม กระทรวงสาธารณสุข กระทรวงวิทยาศาสตร์เทคโนโลยี และสิ่งแวดล้อม กระทรวงเกษตรและสหกรณ์ กรุงเทพมหานคร และสภากาชาดไทย

วิธีการเก็บรวบรวม ข้อมูล

ในการดำเนินงานเพื่อการรวบรวมข้อมูล สำนักงานได้สร้างแบบฟอร์มเพื่อการรวบรวมข้อมูลและส่งให้หน่วยงานเครือข่ายการศึกษาเฉพาะทางกรอกข้อมูล และส่งกลับมายังสำนักงานคณะกรรมการการศึกษาแห่งชาติทางไปรษณีย์และทางโทรสาร เพื่อสำนักงานฯ จะได้รวบรวมและทำการประมวล

ผลจัดทำรายงานข้อมูลพื้นฐานเกี่ยวกับสถานภาพ
การจัดการศึกษาเฉพาะทางของประเทศไทย

คำนิยาม

**การจัดการศึกษา
เฉพาะทาง**

หมายถึง การจัดการศึกษาที่มุ่งพัฒนาให้ผู้เรียนมีความรู้ ความสามารถ และทักษะทางด้านวิชาชีพ เป็นการศึกษาที่จัดขึ้นตามความต้องการของหน่วยงานหรือองค์กร โดยเฉพาะหรือเป็นการจัดการศึกษาที่มุ่งจัดให้เหมาะสมและสอดคล้องกับลักษณะหรือความต้องการของกลุ่มเป้าหมาย หน่วยงานหรือองค์กร ทั้งยังเป็นการจัดการศึกษาที่ไม่อาจดำเนินการได้โดยสถาบันการศึกษาปกติและ/หรือดำเนินการได้ แต่มีเหตุผลและความจำเป็นเฉพาะของหน่วยงานหรือองค์กรที่จัดการศึกษาเฉพาะทาง

นักเรียน-นักศึกษา

หมายถึง ผู้เข้ารับการศึกษาในสถานศึกษาที่จัดการศึกษาวิชาชีพเฉพาะทาง

ผู้เข้าใหม่

หมายถึง ผู้รับการศึกษาที่เข้าใหม่ในชั้นปีที่ 1 ของระดับการศึกษา/หลักสูตรที่เข้าศึกษา

ผู้สำเร็จการศึกษา

หมายถึง ผู้ที่ศึกษาครบหลักสูตรหรือครบตามเกณฑ์ที่สถานศึกษากำหนดและผ่านเกณฑ์การวัดผลที่กำหนดไว้ตามหลักสูตร

ระดับการศึกษา

หมายถึง ระดับการจัดการเรียนการสอนของการศึกษาวิชาชีพเฉพาะทาง จำแนกโดยเปรียบเทียบกับจัดการศึกษาของสถาบันปกติได้ 2 ระดับ คือ ระดับมัธยมศึกษาตอนปลาย/เทียบเท่า และระดับอุดมศึกษา

การแบ่งระดับการศึกษา จะพิจารณาตามสภาพของการรับนักเรียน นักศึกษา อาทิเช่น ระดับประถมศึกษา หรือมัธยมศึกษาตอนต้น หรือมัธยมศึกษาตอนปลาย/เทียบเท่า เข้าศึกษาในหลักสูตรต่าง ๆ มี รายละเอียดดังนี้

1. *ระดับมัธยมศึกษาตอนปลาย/เทียบเท่า* คือ หลักสูตรต่าง ๆ ซึ่งรับผู้จบการศึกษาตั้งแต่ระดับ ป.6 หรือ ม.3 หรือ ม.4 เข้าศึกษาและเมื่อเรียนครบตามหลักสูตรจะได้รับวุฒิการศึกษาเทียบเท่าระดับมัธยมศึกษาตอนปลาย

2. *ระดับอุดมศึกษา* จัดโครงสร้างเป็น 4 ระดับ คือ
 2.1 *ระดับต่ำกว่าอนุปริญญา* เป็นการรับผู้จบการศึกษาระดับ ม.6 หรือเทียบเท่าเข้าศึกษา เมื่อสำเร็จการศึกษาแล้วจะได้รับประกาศนียบัตรเฉพาะทาง ซึ่งไม่สามารถเทียบกับระดับการศึกษาได้ เช่น เจ้าหน้าที่ไปรษณีย์โทรเลขและคมนาคม เจ้าหน้าที่อุทยาน เป็นต้น

2.2 *ระดับอนุปริญญา/ปวส./เทียบเท่า* คือ หลักสูตร ซึ่งรับผู้จบการศึกษาระดับม.6 หรือเทียบเท่าเข้าศึกษา เมื่อสำเร็จการศึกษาแล้วจะได้รับวุฒิ

อนุปริญญาหรือประกาศนียบัตรวิชาชีพชั้นสูงหรือได้รับประกาศนียบัตรเฉพาะทางซึ่งไม่สามารถเทียบกับระดับการศึกษาในระบบปกติได้

2.3 *ระดับปริญญาตรี* คือ หลักสูตรที่รับผู้จบชั้นม.6 หรือเทียบเท่าเข้าศึกษา เมื่อสำเร็จการศึกษาแล้วจะได้รับวุฒิปริญญาตรีหรือเทียบเท่าปริญญาตรี

2.4 *ระดับสูงกว่าปริญญาตรี* คือ หลักสูตรที่รับผู้สำเร็จการศึกษาระดับปริญญาตรี จากสถาบันการศึกษาที่ทบวงมหาวิทยาลัย และสำนักงานคณะกรรมการข้าราชการพลเรือน (กพ.) ให้การรับรองมาตรฐานการศึกษา เข้าศึกษาวิชาชีพเฉพาะทางเมื่อสำเร็จการศึกษาจะได้รับวุฒิปริญญาโทหรือเทียบเท่าปริญญาโท

ครู-อาจารย์

หมายถึง บุคคลที่ได้รับมอบหมายให้ทำหน้าที่ในการสอนหรือฝึกอบรม

สถานศึกษา

หมายถึง สถานที่จัดการศึกษาเฉพาะทาง ซึ่งมีชื่อเรียกต่างๆ กัน เช่น สถาบัน วิทยาลัย โรงเรียน ศูนย์การฝึกหรือที่เรียกชื่อเป็นอย่างอื่น

บทที่ 2

สภาพการจัดการศึกษาเฉพาะทาง

การจัดการศึกษาเฉพาะทางของประเทศไทยในปัจจุบัน จากการรวบรวมข้อมูล ปี 2543 พบว่า มีหน่วยงานระดับกระทรวงที่จัดการศึกษาในลักษณะของการศึกษาเฉพาะทางหลายกระทรวง โดยมีลักษณะของการจัดหลักสูตรหลากหลาย สอดคล้องกับความต้องการในการใช้บุคลากรของหน่วยงานนั้น ๆ เป็นหลัก รวมถึงมีหน่วยงานหรือองค์กรที่ดำเนินการจัดการศึกษาลักษณะเฉพาะทางในส่วนของ การผลิตบุคลากร รวม 9 หน่วยงาน ได้แก่

1. กระทรวงกลาโหม
2. สำนักงานตำรวจแห่งชาติ สำนักงานกฤษฎีกา
3. กระทรวงมหาดไทย
4. กระทรวงคมนาคม
5. กระทรวงสาธารณสุข
6. กระทรวงวิทยาศาสตร์ เทคโนโลยี และสิ่งแวดล้อม
7. กระทรวงเกษตรและสหกรณ์
8. กรุงเทพมหานคร
9. สภาอากาศไทย

หน่วยงานหรือองค์กรต่าง ๆ เหล่านี้ได้ดำเนินการจัดการศึกษาเฉพาะทาง ซึ่งแต่ละหลักสูตรที่จัดจะมีลักษณะเฉพาะที่การจัดการศึกษาปกติจัดไม่ได้หรือได้แต่ไม่เพียงพอกับความต้องการ เพราะการจัดการเรียนตามหลักสูตรในแต่ละหลักสูตรที่จัดการศึกษาจำเป็นต้องอาศัยครูผู้สอนที่มีความรู้ ความเชี่ยวชาญเฉพาะในอาชีพนั้น ๆ ประกอบกับหน่วยงานหรือองค์กรต่าง ๆ ที่จัดจะมีความพร้อมในด้านบุคลากร ด้านการสอนที่มีความรู้ความชำนาญด้านวิชาชีพเฉพาะทางรวมทั้งมีความ

พร้อมด้านอาคารสถานที่ และอุปกรณ์ในการฝึกปฏิบัติวิชาชีพเฉพาะทางเพื่อที่จะสามารถจัดการศึกษาในสาขาดังกล่าวได้อย่างมีประสิทธิภาพ

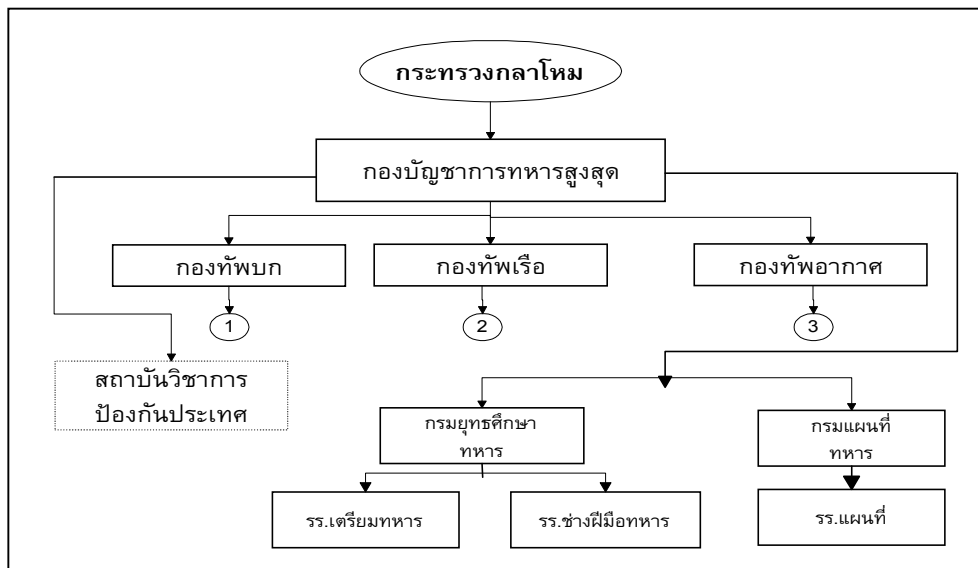
เมื่อพิจารณาถึงหลักสูตรการศึกษาเฉพาะทางที่หน่วยงานต่าง ๆ ดำเนินการจัดการศึกษาอยู่ พบว่า การจัดการศึกษาเฉพาะทางมีหลักสูตรการเรียนการสอนค่อนข้างหลากหลาย ในการเปิดรับสมัครและการสอบคัดเลือกเข้าศึกษา โดยหน่วยงานที่จัดการศึกษาจะทำการสอบคัดเลือกเองเป็นส่วนใหญ่ และมีบางหน่วยงานเท่านั้นที่จะรับสมัครร่วมกับทบวงมหาวิทยาลัย การเปิดรับสมัครผู้เข้าเรียนส่วนใหญ่จะเปิดรับสมัครและทำการสอบคัดเลือกในช่วงปิดภาคเรียนของแต่ละปีการศึกษา เพื่อรับผู้สำเร็จการศึกษาในระบบของระดับใดระดับหนึ่ง แต่จะมีบางหน่วยงานที่เปิดรับสมัครในช่วงเวลาอื่น และบางหน่วยงานไม่ได้เปิดรับทุกปีหรือเปิดรับผู้เรียนปีเว้นปี ทั้งนี้ขึ้นอยู่กับนโยบายความต้องการของหน่วยงานเนื่องจากบางปีหน่วยงานนั้นยังไม่มีความต้องการบุคลากรประเภทนั้น ๆ ในการรับผู้เข้าเรียนบางหลักสูตรมีการรับผู้เข้าเรียนที่สำเร็จการศึกษาระดับประถมศึกษาเข้าศึกษา แต่ส่วนใหญ่รับผู้จบระดับมัธยมศึกษาตอนปลาย ทั้งสายสามัญและสายอาชีพเข้าศึกษา เพื่อผลิตบุคลากรตั้งแต่ระดับประกาศนียบัตรถึงระดับอุดมศึกษา โดยหลักสูตรที่จัดจะเป็นหลักสูตรเฉพาะตามความต้องการของหน่วยงานที่ต้องการบุคลากรที่มีลักษณะความสามารถเฉพาะด้านให้ตรงกับความต้องการบุคลากรของหน่วยงาน โดยบางหลักสูตรสามารถเทียบกับวุฒิการศึกษาในระบบได้ อย่างไรก็ตามยังไม่เป็นปัญหาเกี่ยวกับเรื่องการพิจารณาเทียบวุฒิ เพราะหน่วยงานที่ได้ผลิตผู้สำเร็จการศึกษามีการวางแผนควบคุมทั้งด้านปริมาณและคุณภาพตามความต้องการของหน่วยงานอยู่แล้ว ทำให้ผู้สำเร็จการศึกษามีงานทำในหน่วยงานนั้น ๆ โดยไม่ต้องไปหางานทำในหน่วยงานอื่น ยกเว้นกรณีหน่วยงานอื่นมีความต้องการบุคลากรที่สำเร็จการศึกษาเฉพาะด้านต่าง ๆ เหล่านี้ และยินดีรับผู้สำเร็จการศึกษาเฉพาะทางเข้าไปทำงานด้วย

การนำเสนอสาระในบทที่ 2 นี้จะเป็นการนำเสนอสภาพการบริหารการศึกษาและการจัดหลักสูตรการศึกษาเฉพาะทางด้านการผลิตบุคลากรของกระทรวงกรม และองค์กร ต่าง ๆ ดังต่อไปนี้ คือ

1. กระทรวงกลาโหม

การดำเนินการจัดการศึกษาเฉพาะทางของเหล่าทัพต่าง ๆ ในกระทรวงกลาโหมนั้น มีหน่วยงานที่ดำเนินการจัดการศึกษาหลายหน่วยงานทั้งในสังกัด กองบัญชาการทหารสูงสุด กองทัพบก กองทัพเรือ และกองทัพอากาศ โดยมีวัตถุประสงค์เพื่อผลิตกำลังพลเข้าสู่กองทัพโดยตรงในรูปแบบของข้าราชการทหารเหล่าต่างๆ ตามความต้องการของกระทรวงกลาโหม

แผนภูมิที่ 1 หน่วยงานจัดการศึกษาเฉพาะทาง กระทรวงกลาโหม



หมายเหตุ : เครื่องหมาย หมายถึงหน่วยงานที่ดำเนินการเพื่อพัฒนาบุคลากร

ที่มา : กองบัญชาการทหารสูงสุด

ในการจัดการศึกษาของกองทัพได้มีการจัดตั้ง โรงเรียนทหาร ขึ้น เพื่อให้รับผิดชอบการจัดการศึกษาโดยตรงและเพื่อให้มีกำลังทหารไว้ปฏิบัติการกิจตามพระราชบัญญัติของกระทรวงกลาโหมซึ่งได้ออกข้อบังคับเกี่ยวกับสถานภาพของอาจารย์ผู้สอนและระเบียบเกี่ยวกับการบริหารการศึกษาของทุกโรงเรียนไว้ อย่างชัดเจนรวมทั้งมีพระราชบัญญัติกำหนดวิทยฐานะผู้สำเร็จการศึกษา มีพระราชกฤษฎีกาว่าด้วยการกำหนดปริญญา ลักษณะการผลิตบุคลากรของกระทรวงกลาโหม จะมีการผลิตนายทหารสัญญาบัตร และนายทหารประทวน ดังนี้

1.1 นายทหารสัญญาบัตร

การผลิตนายทหารระดับสัญญาบัตร (Professional) โดยมีสถาบันที่ทำหน้าที่ผลิตนายทหารระดับสัญญาบัตรให้กับกองทัพจะมีทั้งระดับปริญญาตรี และสูงกว่าปริญญาตรี คือ

1.1.1 ระดับปริญญาตรี สถาบันที่ดำเนินการจัดการศึกษาในระดับนี้ คือ โรงเรียนนายร้อยพระจุลจอมเกล้า โรงเรียนนายเรือ และโรงเรียนนายเรืออากาศ ใช้เวลาศึกษา 5 ปี สถาบันเหล่านี้เป็นสถาบันจัดการศึกษาระดับอุดมศึกษา รับผู้สำเร็จจากโรงเรียนเตรียมทหาร ซึ่งรับผู้จบชั้น ม.4 เข้าศึกษาต่อที่โรงเรียนเตรียมทหารอีก 2 ชั้นปี จะได้รับประกาศนียบัตรมัธยมศึกษาปีที่ 6 เพื่อศึกษาต่อที่โรงเรียนนายร้อยพระจุลจอมเกล้า โรงเรียนนายเรือ และโรงเรียนนายเรืออากาศ อีกเป็นเวลา 5 ปี ซึ่งแต่ละแห่งจะเปิดสอนหลักสูตรต่าง ๆ ดังนี้คือ

○ กองทัพบก

โรงเรียนนายร้อยพระจุลจอมเกล้า เปิดสอน 3 หลักสูตร คือ วิศวกรรมศาสตร์ วิทยาศาสตร์ และศิลปศาสตร์ มีระยะเวลาศึกษา 5 ปี วุฒิที่ได้รับคือ วิศวกรรมศาสตรบัณฑิต วิทยาศาสตร์บัณฑิต และศิลปศาสตรบัณฑิต

○ กองทัพเรือ

โรงเรียนนายเรือ เปิดสอน 2 หลักสูตร คือ วิศวกรรมศาสตร์ และวิทยาศาสตร์ มีระยะเวลาศึกษา 5 ปี วุฒิที่ได้รับ คือ วิศวกรรมศาสตรบัณฑิต และวิทยาศาสตรบัณฑิต

○ กองทัพอากาศ

โรงเรียนนายเรืออากาศ เปิดสอน 2 หลักสูตร คือ วิศวกรรมศาสตร์ และวิทยาศาสตร์ มีระยะเวลาศึกษา 5 ปี วุฒิที่ได้รับ คือ วิศวกรรมศาสตรบัณฑิต และวิทยาศาสตรบัณฑิต

1.1.2 ระดับสูงกว่าปริญญาตรี สถาบันที่ดำเนินการจัดการศึกษาเพื่อผลิตนายทหารในระดับนี้ให้กับกองทัพบก คือ สถาบันวิชาการทหารบกชั้นสูง เป็นสถาบันที่มีการดำเนินการจัดการศึกษาในระดับสูงกว่าปริญญาตรีโดยเปิดสอนเพื่อเพิ่มพูนความรู้ความสามารถให้กับนายทหารในกองทัพบกในระดับปริญญาโท มี 1 หลักสูตร คือ *หลักสูตรศิลปศาสตรมหาบัณฑิต (การทหาร)* โดยรับผู้ที่ผ่านหลักสูตรประจำโรงเรียนเสนาธิการทหารบกเข้าศึกษา มีระยะเวลาศึกษา 2 ปี วุฒิที่ได้รับ คือ ศิลปศาสตรมหาบัณฑิต (การทหาร)

1.2 นายทหารประทวน

สถาบันที่ผลิตนายทหารชั้นประทวนของกระทรวงกลาโหม คือ กองบัญชาการทหารสูงสุด กองทัพบก กองทัพเรือ และกองทัพอากาศ ดังนี้

1.2.1 กองบัญชาการทหารสูงสุด มีโรงเรียนในสังกัด คือ

- *โรงเรียนช่างฝีมือทหาร* เพื่อผลิตนายทหารช่างสาขาวิชาช่างฝีมือต่าง ๆ ตามความต้องการของส่วนราชการในกระทรวงกลาโหม มี 2 หลักสูตร คือ

- **ระดับประกาศนียบัตรวิชาชีพ (ปวช.)** หลักสูตรจำแนกเป็น 3 แผนก คือแผนกวิชาช่างกลโลหะ แผนกวิชาช่างยานยนต์ แผนกวิชาช่างไฟฟ้าและอิเล็กทรอนิกส์ รับผิดชอบสำเร็จ ม.3 มีระยะเวลาศึกษา 3 ปี วุฒิที่ได้รับ คือ ประกาศนียบัตรวิชาชีพ (ปวช.)
- **ระดับประกาศนียบัตรวิชาชีพชั้นสูง (ปวส.)** หลักสูตรจำแนกเป็น 2 แผนก คือ แผนกวิชาช่างยานยนต์ แผนกวิชาช่างไฟฟ้าและอิเล็กทรอนิกส์ รับผิดชอบสำเร็จ ประกาศนียบัตรวิชาชีพ มีระยะเวลาศึกษา 2 ปี วุฒิที่ได้รับ คือ ประกาศนียบัตรวิชาชีพชั้นสูง

- **โรงเรียนแผนที่ทหาร** เป็นการจัดการศึกษาเพื่อผลิตบุคลากรในสายงานแผนที่ให้กับกองทัพ โดยรับผู้สำเร็จชั้นมัธยมศึกษาปีที่ 6 สายวิทย์-คณิต มีระยะเวลาศึกษา 3 ปี วุฒิที่ได้รับ คือ ประกาศนียบัตรวิชาชีพเทคนิค (ปวท.)

1.2.2 กองทัพบก มีกรมยุทธศึกษาทหารบก ดำเนินการจัดการศึกษาเพื่อผลิตบุคลากรให้กับกองทัพ โดยมีโรงเรียนสายวิทยาการต่างๆ รวม 14 แห่ง คือ รร.นายสิบทหารบก รร.ทหารราบ รร.ทหารสรรพาวุธ รร.ทหารม้า รร.ทหารปืนใหญ่ รร.ทหารช่าง รร.ทหารสื่อสาร รร.เสนารักษ์ รร.ทหารขนส่ง รร.ทหารพลาธิการ รร.ทหารสารวัตร รร.ทหารการเงิน รร.ทหารการสัตว์ รร.ดุริยางค์ทหารบก และเป็นโครงการร่วมกับกรมอาชีวศึกษา รับผิดชอบสำเร็จชั้นมัธยมศึกษาปีที่ 6 หลักสูตรที่จัดมีระยะเวลาเรียน 2 ปี โดยในชั้นปีที่ 1 จะเรียนรวมที่โรงเรียนนายสิบทหารบก ซึ่งเป็นการศึกษาขั้นพื้นฐานของหลักสูตร นายสิบ

ทหารบก และในชั้นปีที่ 2 ผู้เรียนจะแยกเรียนตามโรงเรียนประจำเหล่าสายวิทยาการต่างๆ ในกองทัพ วุฒิที่ได้รับ คือ ประกาศนียบัตรวิชาชีพชั้นสูง (ปวส.)

1.2.3 กองทัพเรือ มีโรงเรียนในสังกัด คือ

- **โรงเรียนชุมพลทหารเรือ** สังกัดกรมยุทธศึกษาทหารเรือ ดำเนินการจัดการศึกษาหลักสูตรนักเรียนจำทหารเรือ ให้มีความรู้ความสามารถในวิชาการทหารเรือ และให้มีคุณสมบัติเพียงพอที่จะเป็นนายทหารชั้นประทวนในกองทัพเรือ มีการจำแนกประเภทการศึกษาเรียกว่า “พรรค” มี 4 สาขา คือ สาขาพรรคนาวิน สาขาพรรคกลิน สาขาพรรคนาวิกโยธิน และสาขาพรรคพิเศษ โดยรับผู้สำเร็จชั้นมัธยมศึกษาปีที่ 6 หรือเทียบเท่าเข้าศึกษา มีระยะเวลาเรียน 2 ปี เมื่อสำเร็จจะได้รับ ประกาศนียบัตรนักเรียนจำทหารเรือ สาขาพรรคนาวิน สาขาพรรคกลิน สาขาพรรคนาวิกโยธิน และสาขาพรรคพิเศษ

- **โรงเรียนช่างกรรมอุตสาหกรรมเรือ** เป็นการจัดการศึกษาเพื่อผลิตทหารช่างด้านการซ่อมสร้างเรือ และอาวุธยุทโธปกรณ์ที่ใช้ในกองทัพเรือ โดยรับผู้สำเร็จชั้นมัธยมศึกษาปีที่ 3 มีระยะเวลาศึกษา 3 ปี วุฒิที่ได้รับคือ ประกาศนียบัตรหลักสูตรนักเรียนช่างกรรมอุตสาหกรรมเรือ

1.2.3 กองทัพอากาศ

- **โรงเรียนจำอากาศ** สังกัดกรมยุทธศึกษาทหารอากาศ ดำเนินการจัดการศึกษาและอบรมนักเรียนจำ ให้มีความรู้ความสามารถในวิชาการทหารอากาศ และให้มีคุณสมบัติเพียงพอที่จะเป็นนายทหารชั้นประทวนในกองทัพอากาศ โดยโรงเรียนจำอากาศ จะดำเนินการจัดการศึกษาเพื่อผลิตทหารช่างให้กับกองทัพ

อากาศ รับผู้สำเร็จชั้นมัธยมศึกษาปีที่ 3 หรือเทียบเท่า มีระยะเวลาศึกษา 3 ปี วุฒิที่ได้รับคือ ประกาศนียบัตรวิชาชีพ (จำอากาศ)

1.3 การผลิตบุคลากรทางการแพทย์และพยาบาล สถาบันที่ดำเนินการจัดการศึกษาเพื่อผลิตบุคลากรทางการแพทย์และการพยาบาลให้กับกระทรวงกลาโหมของทั้ง 3 เหล่าทัพ มีดังนี้คือ

1.3.1 กองทัพบก สถาบันที่ดำเนินการจัดการศึกษาเพื่อผลิตบุคลากรทางการแพทย์และการพยาบาลให้กับกองทัพบก มีดังนี้

- **ด้านการแพทย์** สถาบันที่ดำเนินการจัดการศึกษาเพื่อผลิตแพทย์ในระดับปริญญาตรี คือ วิทยาลัยแพทยศาสตร์พระมงกุฎเกล้า เปิดสอนหลักสูตรแพทยศาสตรบัณฑิต สำหรับการรับนักศึกษา มีการรับ 2 แบบ คือ สถาบันคัดเลือกโดยตรง และสอบคัดเลือกผ่านทางทบวงมหาวิทยาลัย รับผู้สำเร็จชั้นมัธยมศึกษาปีที่ 6 สายวิทยาศาสตร์ หลักสูตรกระทรวงศึกษาธิการหรือเทียบเท่า มีระยะเวลาศึกษา 6 ปี วุฒิที่ได้รับคือ แพทยศาสตรบัณฑิต

- **ด้านการพยาบาล** สถาบันที่ดำเนินการจัดการศึกษาเพื่อผลิตพยาบาล และผู้ช่วยพยาบาลให้กับกองทัพบก คือ วิทยาลัยพยาบาลกองทัพบก เปิดสอน 2 หลักสูตร คือ

- **พยาบาลศาสตร์** เป็นการจัดการศึกษาระดับปริญญาตรี การรับนักศึกษา มีการรับ 2 แบบ คือ สถาบันคัดเลือกโดยตรง และสอบคัดเลือกโดยผ่านทบวงมหาวิทยาลัย รับผู้สำเร็จชั้นมัธยมศึกษาปีที่ 6 มีระยะเวลาศึกษา 4 ปี วุฒิที่ได้รับคือ พยาบาลศาสตรบัณฑิต

- **ผู้ช่วยพยาบาล** เป็นการจัดการศึกษาระดับต่ำกว่าปริญญาตรี รับผู้สำเร็จชั้นมัธยมศึกษาปีที่ 6 สายสามัญศึกษา(ไม่รับเทียบเท่า) มีระยะเวลาศึกษา 1 ปี วุฒิที่ได้รับคือ ประกาศนียบัตรผู้ช่วยพยาบาล

1.3.2 กองทัพเรือ

- **ด้านการพยาบาล** สถาบันที่ดำเนินการจัดการศึกษาเพื่อผลิตพยาบาลให้กับกองทัพเรือ คือ วิทยาลัยพยาบาลกองทัพเรือ เป็นการจัดการศึกษาระดับปริญญาตรี รับผู้สำเร็จชั้นมัธยมศึกษาปีที่ 6 มีระยะเวลาศึกษา 4 ปี วุฒิที่ได้รับคือ พยาบาลศาสตรบัณฑิต

1.3.3 กองทัพอากาศ

- **ด้านการพยาบาล** สถาบันที่ดำเนินการจัดการศึกษาเพื่อผลิตพยาบาล ให้กับกองทัพอากาศ มี 2 แห่ง คือ

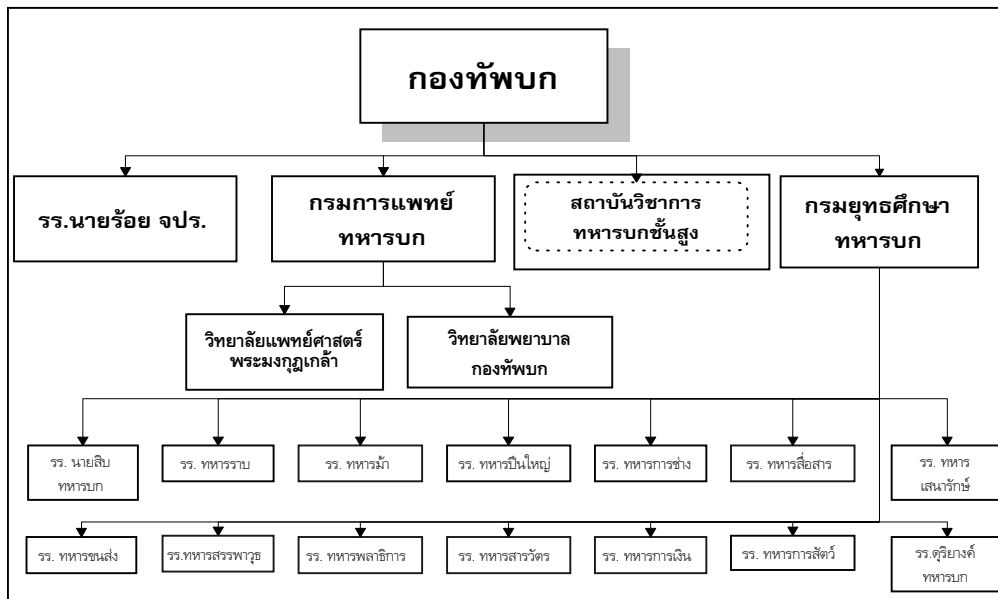
- **วิทยาลัยพยาบาลกองทัพอากาศ** เป็นสถาบันที่ผลิตพยาบาลในระดับปริญญาตรี โดยรับผู้สำเร็จชั้นมัธยมศึกษาปีที่ 6 สายวิทย์-คณิต (ไม่รับเทียบเท่า) มีระยะเวลาศึกษา 4 ปี วุฒิที่ได้รับคือ พยาบาลศาสตรบัณฑิต
- **โรงเรียนจ่าอากาศ** เป็นสถาบันที่ดำเนินการผลิตพยาบาลในระดับต่ำกว่าปริญญาตรี (หลักสูตรพยาบาลระดับต้นหรือเทียบเท่าอนุปริญญา) ให้กับกองทัพอากาศ โดยรับผู้สำเร็จชั้นมัธยมศึกษาปีที่ 6 สายสามัญศึกษาหรือเทียบเท่า มีระยะเวลาศึกษา 2 ปี วุฒิที่ได้รับคือ ประกาศนียบัตรพยาบาลระดับต้น

1.4 การผลิตบุคลากรทางการแพทย์ด้านวิชาชีพอื่น ๆ สถาบันที่ดำเนินการจัดการศึกษาด้านวิชาชีพอื่น ๆ ของทั้ง 3 เหล่าทัพ มีดังนี้

1.4.1 กองทัพบก สถาบันที่ดำเนินการจัดการศึกษาด้านวิชาการดุริยางค์ คือ โรงเรียนดุริยางค์ทหารบก หลักสูตรนักเรียนดุริยางค์ทหารบก รับผู้สำเร็จการศึกษาชั้นประถมศึกษาปีที่ 6 หรือเทียบเท่า อายุ 12 ปี แต่ไม่เกิน 15 ปี เข้าศึกษา ซึ่งมีระยะเวลาเรียน 6 ปี วุฒิที่ได้รับคือ ประกาศนียบัตรวิชาชีพ (สาขาดนตรี)

1.4.2 กองทัพเรือ สถาบันที่ดำเนินการจัดการศึกษาด้านวิชาการดุริยางค์ คือ โรงเรียนดุริยางค์ทหารเรือ หลักสูตรนักเรียนดุริยางค์ทหารเรือ รับผู้สำเร็จการศึกษาชั้นประถมศึกษาปีที่ 6 อายุ 12 ปี แต่ไม่เกิน 15 ปี เข้าศึกษา ซึ่งมีระยะเวลาเรียน 6 ปี วุฒิที่ได้รับคือ ประกาศนียบัตรวิชาชีพ (การดุริยางค์)

แผนภูมิที่ 2 หน่วยงานจัดการศึกษาเฉพาะทาง กองทัพบก



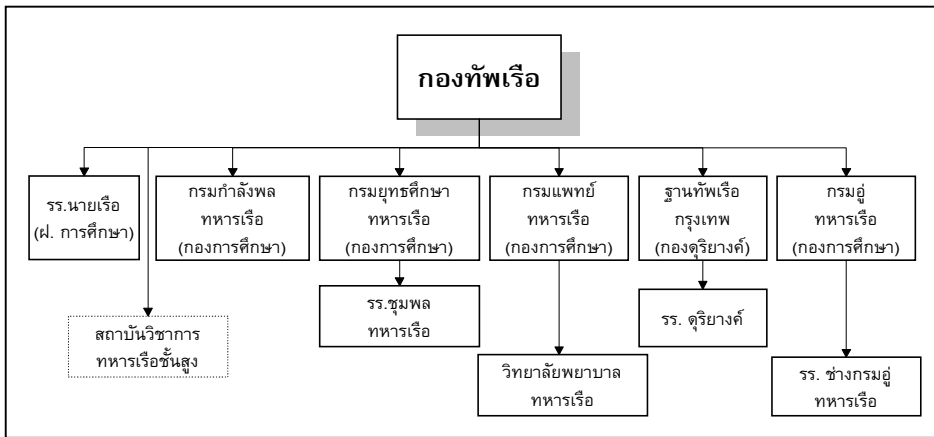
หมายเหตุ : เครื่องหมาย



หมายถึงหน่วยงานที่ดำเนินการเพื่อผลิตและพัฒนาบุคลากร

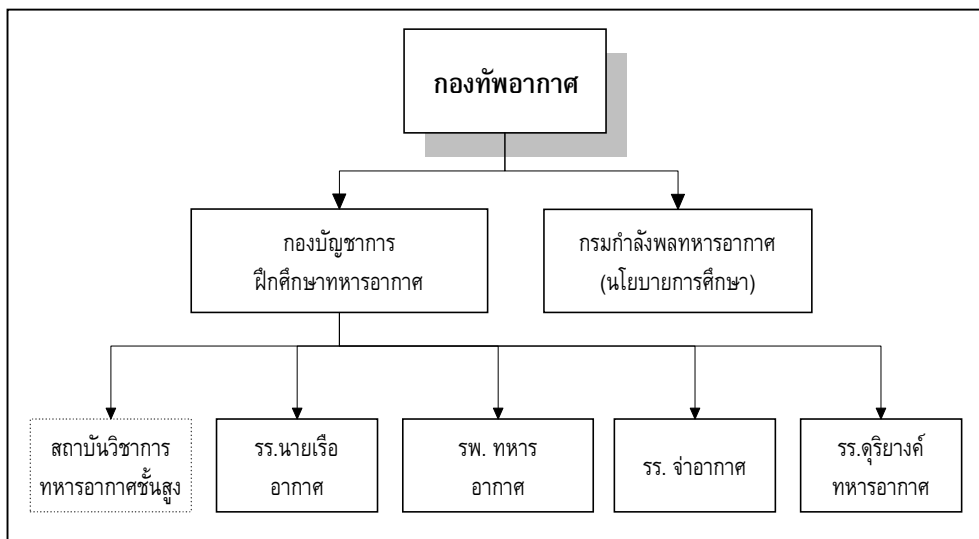
1.4.3 กองทัพอากาศ สถาบันที่ดำเนินการจัดการศึกษาด้านวิชาการ ดุริยางค์ศาสตร์ คือ โรงเรียนดุริยางค์ทหารอากาศ หลักสูตรนักเรียนดุริยางค์ทหารอากาศ รับผู้สำเร็จการศึกษาชั้นมัธยมศึกษาปีที่ 3 เข้าศึกษา ซึ่งมีระยะเวลาเรียน 3 ปี วุฒิที่ได้รับคือ ประกาศนียบัตรวิชาชีพ (สาขาดนตรี) (ปัจจุบันโรงเรียนหยุดจัดการศึกษาตามนโยบายของ ผู้บริหารของหน่วยงาน)

แผนภูมิที่ 3 หน่วยงานจัดการศึกษาเฉพาะทาง กองทัพอากาศ



หมายเหตุ : เครื่องหมาย หมายถึงหน่วยงานที่ดำเนินการพัฒนาบุคลากร

แผนภูมิที่ 4 หน่วยงานจัดการศึกษาเฉพาะทาง กองทัพอากาศ

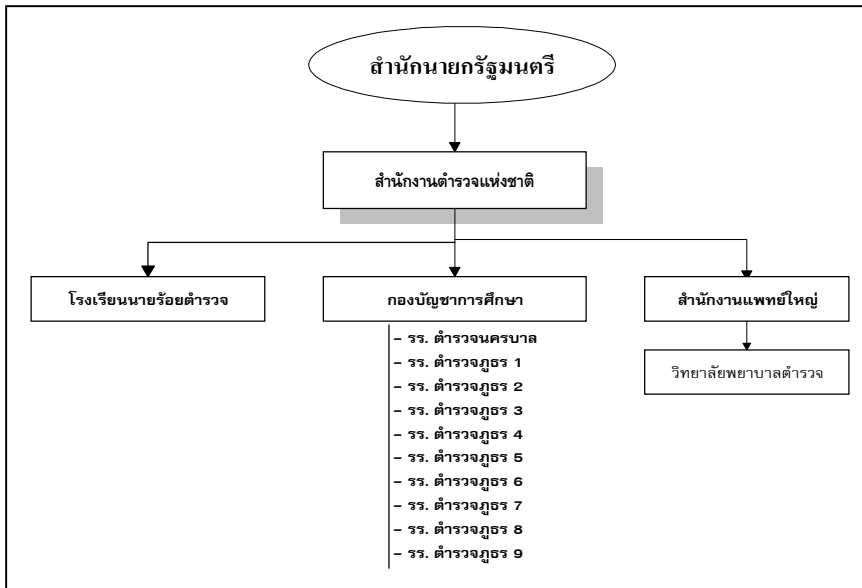


หมายเหตุ : เครื่องหมาย หมายถึงหน่วยงานที่ดำเนินการพัฒนาบุคลากร

2. สำนักงานตำรวจแห่งชาติ สำนักงานกฤษฎีกา

การดำเนินการจัดการศึกษาเฉพาะทางของสำนักงานตำรวจแห่งชาติ นั้น มีสถานศึกษาที่ทำหน้าที่ผลิตบุคลากรตามความต้องการของหน่วยงาน โดยมีหลักสูตรการผลิตบุคลากร 3 หลักสูตร คือ

แผนภูมิที่ 5 หน่วยงานจัดการศึกษาเฉพาะทาง สำนักงานตำรวจแห่งชาติ



2.1 หลักสูตรนายร้อยตำรวจ สถานศึกษาที่รับผิดชอบจัดการศึกษา คือ โรงเรียนนายร้อยตำรวจ รับผิดชอบในการผลิตนายตำรวจสัญญาบัตรให้กับสำนักงานตำรวจแห่งชาติ ซึ่งการจัดระบบการศึกษาของหลักสูตรนายร้อยตำรวจนั้น ได้มีการออกกฎหมายในส่วนที่เกี่ยวข้องอย่างครบถ้วนสมบูรณ์ โดยมีการกำหนดชื่อหน่วยงานและอำนาจหน้าที่ไว้อย่างชัดเจนในพระราชกฤษฎีกาของสำนักงานตำรวจแห่งชาติ (กรมตำรวจ พ.ศ. 2539) สามารถประกาศปริญญญาให้แก่ผู้สำเร็จการศึกษาได้ตามพระราชบัญญัติกำหนดวิถยฐานะผู้สำเร็จวิชาการตำรวจ พ.ศ. 2517 โดยรับผู้สำเร็จการศึกษาจากโรงเรียนเตรียมทหารเข้าศึกษา ซึ่งมีระยะเวลาเรียน 4 ปี วุฒิที่ได้รับคือ ปริญญาตรี สาขารัฐประศาสนศาสตรบัณฑิต

2.2 หลักสูตรพลตำรวจ อยู่ใน การดูแลของกองบัญชาการศึกษาลำานงานตำรวจแห่งชาติ เป็นหน่วยงานที่รับผิดชอบในการกำกับ ดูแล การจัดการศึกษาของโรงเรียนที่ผลิตนักเรียนพลตำรวจ โดยในส่วนกลาง มี 1 แห่ง คือ โรงเรียนตำรวจนครบาล และส่วนภูมิภาค มี 9 แห่ง คือ โรงเรียนตำรวจภูธร 1-9 โดยรับผู้สำเร็จการศึกษาชั้นมัธยมศึกษาปีที่ 6 ทั้งสายสามัญศึกษาและสายอาชีวศึกษา ซึ่งมีระยะเวลาเรียน 1 ปี วุฒิที่ได้รับคือ ประกาศนียบัตรนักเรียนพลตำรวจ

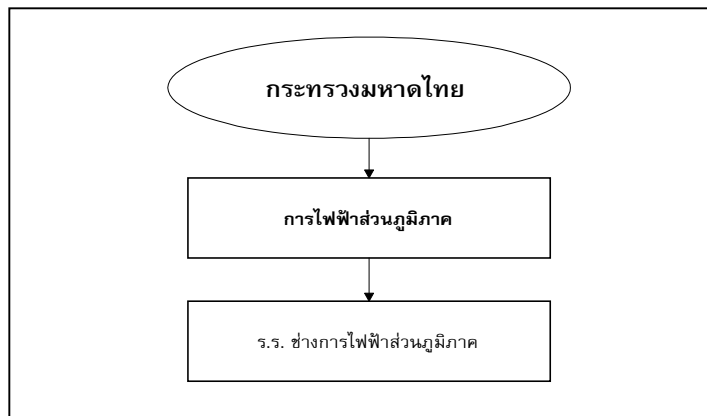
2.3 หลักสูตรพยาบาล สถานศึกษาคือ วิทยาลัยพยาบาลตำรวจ อยู่ใน การดูแลของ สำนักงานแพทย์ใหญ่ ทำหน้าที่ผลิตพยาบาลให้กับสำนักงานตำรวจแห่งชาติ จัดเป็น 2 ระดับ คือ

- ระดับปริญญาตรี มี 2 หลักสูตร คือ หลักสูตร 4 ปี และหลักสูตร 2 ปี โดยรับผู้สำเร็จชั้นมัธยมศึกษาปีที่ 6 และไม่รับเทียบเท่าเข้าศึกษา ซึ่งมีระยะเวลาศึกษา 4 ปี และรับผู้จบประกาศนียบัตรพยาบาลเข้าศึกษา มีระยะเวลาศึกษา 2 ปี วุฒิที่ได้รับคือ พยาบาลศาสตรบัณฑิต แต่ไม่สามารถประสาทปริญญาเองได้ เนื่องจากปรับเปลี่ยนเป็นหลักสูตร 4 ปี ภายหลังจากที่ได้มีการจัดตั้งทบวงมหาวิทยาลัยขึ้น จึงไม่อาจเสนอกฎหมายในการกำหนดวิทยฐานะผู้สำเร็จการศึกษาเพื่อให้ได้รับปริญญาตรีได้ จึงต้องเป็นสถาบันสมทบกับจุฬาลงกรณ์มหาวิทยาลัย
- หลักสูตรผู้ช่วยพยาบาล รับผู้สำเร็จชั้นมัธยมศึกษาปีที่ 6 และไม่รับเทียบเท่า มีระยะเวลาศึกษา 1 ปี วุฒิที่ได้รับคือ ประกาศนียบัตรผู้ช่วยพยาบาล

3. กระทรวงมหาดไทย

การดำเนินการจัดการศึกษาเฉพาะทางของกระทรวงมหาดไทยนั้น มีหน่วยงานที่จัดการศึกษา คือ การไฟฟ้าส่วนภูมิภาค เป็นรัฐวิสาหกิจ สถานศึกษาคือ โรงเรียนช่างการไฟฟ้าส่วนภูมิภาค เปิดสอนเกี่ยวกับหลักสูตรช่างการไฟฟ้าส่วนภูมิภาค โดยมีวัตถุประสงค์เพื่อผลิตบุคลากรด้านช่างการไฟฟ้า โดยเน้นความต้องการบุคลากรที่มีความรู้ด้านวิทย์-คณิตเป็นหลัก และได้มีการพัฒนาหลักสูตรให้สอดคล้องกับหลักสูตรมัธยมศึกษาตอนปลายสายวิทย์-คณิต และหลักสูตร ปวช. พร้อมทั้งเพิ่มบางวิชาของโรงเรียนเข้าไปเพื่อให้เหมาะสมกับความต้องการของหน่วยงาน รับผู้สำเร็จการศึกษาชั้นมัธยมศึกษาปีที่ 3 และมัธยมศึกษาปีที่ 4 หรือกำลังเรียนอยู่ ม.4 แผนการเรียนวิทยาศาสตร์ (ไม่รับผู้สอบเทียบ) เข้าศึกษา มีระยะเวลาเรียน 3 ปี เมื่อสำเร็จการศึกษาจะได้รับประกาศนียบัตรวิชาชีพ (ปวช.)

แผนภูมิที่ 6 หน่วยงานจัดการศึกษาเฉพาะทาง กระทรวงมหาดไทย

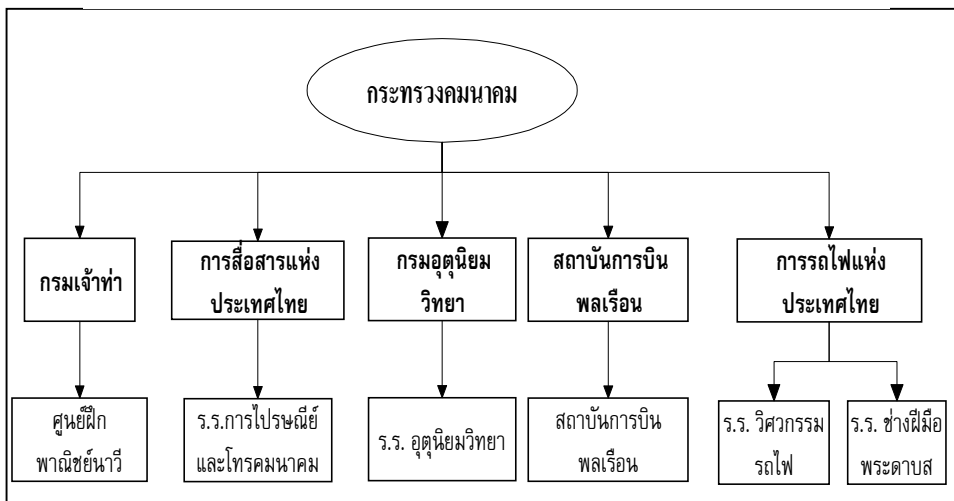


4. กระทรวงคมนาคม

การดำเนินการจัดการศึกษาเฉพาะทางของกระทรวงคมนาคม มีหน่วยงานต่าง ๆ ที่ร่วมจัดการศึกษา ได้แก่

4.1 กรมเจ้าท่า หน่วยงานที่รับผิดชอบดำเนินการจัดการศึกษา คือ ศูนย์ฝึกพาณิชย์นาวี โดยมีวัตถุประสงค์ เพื่อผลิตคนประจำเรือทุกระดับชั้นให้เพียงพอ กับความต้องการของประเทศ เพื่อสนับสนุนกิจการพาณิชย์นาวี โดยการพัฒนาและฝึกอบรมเพื่อเพิ่มวิทยฐานะคนประจำเรือทุกระดับชั้นให้ได้มาตรฐานสอดคล้องกับข้อกำหนดในอนุสัญญาว่าด้วยมาตรฐานการฝึก การออกประกาศนียบัตร และการปฏิบัติหน้าที่ในเรือของคนประจำเรือ ค.ศ. 1978 (International Convention on Standard of Training, Certification and Watchkeeping for Seafarers 1978 (STCW)) ขององค์การทางทะเลระหว่างประเทศ (IMO) และข้อบังคับกรมเจ้าท่า ว่าด้วยการสอบความรู้ผู้ทำการในเรือ พ.ศ. 2532 หลักสูตรในการประกอบอาชีพการเดินเรือทะเล มีดังนี้คือ

แผนภูมิที่ 7 หน่วยงานจัดการศึกษาเฉพาะทาง กระทรวงคมนาคม



4.1.1 หลักสูตรนักเรียนเดินเรือพาณิชย์ เป็นการผลิตบุคลากรระดับนายประจำเรือในระดับปริญญาตรี โดยวุฒิที่ได้รับเมื่อสำเร็จการศึกษาจะได้รับวิทยาศาสตรบัณฑิต (วิทยาการเดินเรือ) พร้อมกับประกาศนียบัตรของกรมเจ้าท่า (ประกาศนียบัตรแสดงความรู้-ความสามารถของผู้ทำการในเรือ) และเมื่อเปรียบเทียบกับการศึกษาในระบบจะได้รับวุฒิการศึกษาในระดับปริญญาตรี สาขาวิทยาศาสตร์บัณฑิต (วิทยาการเดินเรือ) มี 2 หลักสูตร คือ

- **นักเรียนเดินเรือพาณิชย์ (หลักสูตรปกติ)** มีระยะเวลาการศึกษาหลักสูตร 5 ปี โดยรับผู้สำเร็จชั้นมัธยมศึกษาปีที่ 6 สายวิทยาศาสตร์ หรือผู้สำเร็จระดับประกาศนียบัตรวิชาชีพ (ปวช.) ประเภทช่างอุตสาหกรรม สาขาวิชาช่างกลเรือ(ฝ่ายช่างกล) ช่างยนต์หรือช่างไฟฟ้ากำลัง และเมื่อสำเร็จการศึกษาจะได้รับประกาศนียบัตรศูนย์ฝึกพาณิชย์นาวี พร้อมกับประกาศนียบัตรของกรมเจ้าท่า (ประกาศนียบัตรแสดงความรู้-ความสามารถของผู้ทำการในเรือ) เมื่อเทียบกับการศึกษาในระบบจะได้รับวุฒิการศึกษาปริญญาตรี สาขาวิทยาศาสตร์บัณฑิต (วิทยาการเดินเรือ) และสาขาวิศวกรรมศาสตรบัณฑิต (วิศวกรรมเครื่องกลเรือ)
- **นักเรียนเดินเรือพาณิชย์ (หลักสูตรพิเศษ)** มีระยะเวลาการศึกษา 3 ปี โดยรับผู้สำเร็จระดับประกาศนียบัตรวิชาชีพชั้นสูง (ปวส.) ประเภทช่างอุตสาหกรรม สาขาวิชาช่างกลเรือ(ฝ่ายช่างกล) ช่างยนต์หรือช่างไฟฟ้ากำลัง เมื่อสำเร็จการศึกษาจะได้รับประกาศนียบัตรศูนย์ฝึกพาณิชย์นาวี พร้อมกับประกาศนียบัตรของกรมเจ้าท่า

(ประกาศนียบัตรแสดงความรู้-ความสามารถของผู้ทำ
การในเรือ) เทียบกับการศึกษาในระบบจะได้รับวุฒิการ
ศึกษา วิศวกรรมศาสตรบัณฑิต (วิศวกรรมเครื่องกลเรือ)

4.1.2 หลักสูตรนักเรียนลูกเรือเดินทะเล เป็นหลักสูตรระดับคน
ประจำเรือ เพื่อเป็นบุคลากรประจำเรือสินค้าเดินทะเลทั้งภายในประเทศและต่าง
ประเทศ มีระยะเวลาการศึกษา 4 เดือน โดยรับผู้สำเร็จชั้นมัธยมศึกษาปีที่ 3 หรือ
เทียบเท่า โดยวุฒิที่ได้รับเมื่อสำเร็จการศึกษาจะได้รับประกาศนียบัตรศูนย์ฝึก
พาณิชย์นาวี และมีสิทธิสมัครสอบเพื่อขอรับประกาศนียบัตรจากกรมเจ้าท่าตาม
ฝ่ายที่สำเร็จการศึกษา หลักสูตรนี้ไม่สามารถเทียบวุฒิกับการศึกษาใดในระบบได้

4.2 การรถไฟแห่งประเทศไทย หน่วยงานที่รับผิดชอบดำเนินการจัด
การศึกษาของการรถไฟแห่งประเทศไทย มี 2 แห่ง คือ โรงเรียนวิศวกรรมรถไฟ
และโรงเรียนช่างฝีมือพระดาบส โดยทั้ง 2 แห่ง มีวัตถุประสงค์เพื่อผลิตบุคลากรให้
มีความรู้ความชำนาญในการปฏิบัติงานด้านช่างกล หรือช่างเทคนิคต่าง ๆ เช่น ช่าง
เครื่อง พนักงานขับรถไฟ นายตรวจกลด้านโรงงานและด้านรถจักร เป็นต้น

4.2.1 โรงเรียนวิศวกรรมรถไฟ เป็นการผลิตและพัฒนาบุคลากร
ด้านปฏิบัติการที่มีความรู้ความสามารถด้านช่างกล หรือช่างเทคนิคต่าง ๆ มี 2
หลักสูตร คือ

- **ระดับประกาศนียบัตรวิชาชีพ (ปวช.)** รับผู้สำเร็จการศึกษา
ชั้นมัธยมศึกษาปีที่ 3 เปิดสอน 3 แผนก คือ แผนกช่างกล
แผนกช่างโยธา และแผนกการเดินรถ มีระยะเวลาเรียน 3 ปี
วุฒิที่ได้รับ คือ ประกาศนียบัตรวิชาชีพ (แผนกช่างกล
แผนกช่างโยธา และ แผนกการเดินรถ)

- **ระดับประกาศนียบัตรวิชาชีพชั้นสูง (ปวส.)** รับผู้สำเร็จการศึกษา ระดับประกาศนียบัตรวิชาชีพ เปิดสอน 3 แผนก คือ แผนกช่างกล แผนกช่างโยธา และแผนกการเดินรถ มีระยะเวลาเรียน 3 ปี วุฒิที่ได้รับ คือ ประกาศนียบัตรวิชาชีพชั้นสูง (แผนกช่างกล แผนกช่างโยธา และแผนกการเดินรถ)

4.2.2 โรงเรียนช่างฝีมือพระดาบส เป็นการผลิตช่างฝีมือให้กับฝ่ายช่างกลของการรถไฟแห่งประเทศไทย โดยเฉพาะให้กับเขตและแขวงต่าง ๆ ของโรงงานมักกะสัน รับผู้สำเร็จการศึกษาชั้นมัธยมศึกษาปีที่ 3 มีระยะเวลาเรียน 2 ปี วุฒิที่ได้รับคือ ประกาศนียบัตรวิชาช่างฝีมือ

4.3 การสื่อสารแห่งประเทศไทย สถานที่รับผิดชอบดำเนินการจัดการศึกษา ของการสื่อสารแห่งประเทศไทย คือโรงเรียนการไปรษณีย์และโทรคมนาคม เปิดสอนหลักสูตรแผนกวิชาการไปรษณีย์และโทรคมนาคม โดยมีวัตถุประสงค์เพื่อผลิตพนักงานระดับปฏิบัติการให้กับการสื่อสารแห่งประเทศไทย รับผู้สำเร็จการศึกษาชั้นมัธยมศึกษาปีที่ 6 มีระยะเวลาเรียน 1 ปี วุฒิที่ได้รับ คือ ประกาศนียบัตรไปรษณีย์และโทรคมนาคม (หลักสูตรนี้ไม่สามารถเทียบวุฒกับการศึกษาใดในระบบได้ และปัจจุบันโรงเรียนการไปรษณีย์และโทรคมนาคมหยุดจัดการศึกษาตามนโยบายของผู้บริหารของหน่วยงาน)

4.4 กรมอู่θυนิยมวิทยา สถานที่รับผิดชอบดำเนินการจัดการศึกษา คือโรงเรียนกรมอู่θυนิยมวิทยา เปิดสอนหลักสูตรประกาศนียบัตรอู่θυนิยมวิทยาเบื้องต้น โดยมีวัตถุประสงค์เพื่อผลิตบุคลากรที่มีความรู้ ความสามารถด้านอู่θυนิยมวิทยา เพื่อบรรจุให้ปฏิบัติงานในกรมอู่θυนิยมวิทยา รับผู้สำเร็จการศึกษาชั้นมัธยมศึกษาปีที่ 6 มีระยะเวลาเรียน 1 ปี วุฒิที่ได้รับ คือ ประกาศนียบัตรอู่θυนิยมวิทยา (หลักสูตรนี้ไม่

สามารถเทียบวุฒิต่างกับการศึกษาใดในระบบได้ และปัจจุบันโรงเรียนกรมอู่ศูนย์ม
วิทยา หยุดการจัดการศึกษาตามนโยบายของผู้บริหารของกรม)

4.5 สถาบันการบินพลเรือน สถานที่รับผิดชอบดำเนินการจัดการ
ศึกษา คือ สถาบันการบินพลเรือน เป็นศูนย์ฝึกการบินพลเรือนในประเทศไทย มี
หน้าที่ให้การฝึกอบรมวิชาการด้านการบินในสาขาวิชาต่าง ๆ ทั้งภาคพื้นดินและ
ภาคอากาศ เพื่อส่งเสริมพัฒนากำลังคนทางด้านการบินของประเทศไทย การ
ศึกษาอบรมจะมีทั้งวิชาการขั้นพื้นฐานซึ่งมีทั้งภาคทฤษฎีและภาคปฏิบัติ สำหรับ
การปฏิบัติหน้าที่ตามตำแหน่งงานอาชีพของแต่ละสาขา และเพื่อการสอบรับใบ
อนุญาตผู้ประจำหน้าที่ต่างๆในกิจการการบินพลเรือนตามที่กฎหมายกำหนดไว้
และดำเนินการฝึกอบรมด้วยภาษาอังกฤษ โดยผู้เชี่ยวชาญและครูผู้มีความรู้ความ
ชำนาญ ซึ่งดำเนินการร่วมกับองค์การการบินพลเรือนระหว่างประเทศ และ
กรมการบินพาณิชย์ เป็นผู้รับรองหลักสูตรมาตรฐานการฝึกอบรม

ในปัจจุบันสถานที่รับผิดชอบดำเนินการจัดการศึกษา คือ สถาบันการ
บินพลเรือน เปิดสอนหลักสูตรระดับอุดมศึกษา โดยผลิตนักศึกษาในระดับปริญญา
ตรี และระดับอนุปริญญา คือ

- **ระดับปริญญาตรี** เปิดสอนหลักสูตรเทคโนโลยีการบิน
ซึ่งเป็นสถาบันสมทบกับมหาวิทยาลัยบูรพา โดยรับผู้
สำเร็จการศึกษาชั้นมัธยมศึกษาปีที่ 6 ทั้งสายสามัญ
ศึกษาและสายอาชีพศึกษา ซึ่งมีระยะเวลาเรียน 4 ปี
วุฒิที่ได้รับคือ เทคโนโลยีการบินบัณฑิต
- **ระดับอนุปริญญา** เปิดสอนหลักสูตรเทคโนโลยีการบิน
โดยรับผู้สำเร็จการศึกษาชั้นมัธยมศึกษาปีที่ 6 ทั้งสาย
สามัญศึกษาและสายอาชีพศึกษา ซึ่งมี 3 หลักสูตร คือ

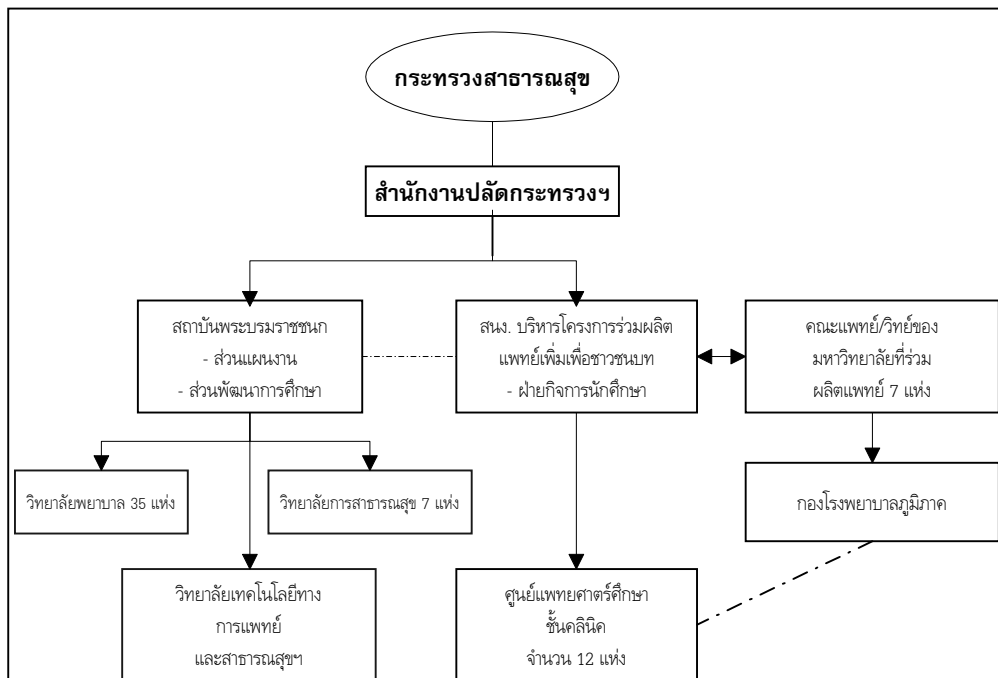
บำรุงรักษาอากาศยาน บำรุงเครื่องวัดประกอบการบิน และบำรุงรักษาเครื่องมือสื่อสาร ระยะเวลาที่เรียน 2 ปี 4 เดือน วุฒิที่ได้รับคือประกาศนียบัตรบำรุงรักษาอากาศยาน ประกาศนียบัตรบำรุงเครื่องวัดประกอบการบิน และประกาศนียบัตรบำรุงรักษาเครื่องมือสื่อสาร

5. กระทรวงสาธารณสุข

การดำเนินการจัดการศึกษาเฉพาะทางของกระทรวงสาธารณสุข ซึ่งเป็นหน่วยงานหลักที่รับผิดชอบการบริการสุขภาพอนามัยแก่ประชาชนทั่วประเทศ และต้องผลิตบุคลากรเพื่อปฏิบัติหน้าที่ทั้งในด้านการรักษาพยาบาล การป้องกันโรค การส่งเสริมสุขภาพ และการฟื้นฟูสมรรถภาพของผู้ป่วย รวมทั้งงานสนับสนุนที่จะช่วยให้การบริการสุขภาพอนามัย ดำเนินไปอย่างถูกต้อง รวดเร็ว และมีประสิทธิภาพ และสามารถขยายบริการสู่ประชาชนได้อย่างกว้างขวางยิ่งขึ้น

การดำเนินการจัดการศึกษาจะเป็นไปตามระบบการศึกษาปกติที่ใช้เกณฑ์มาตรฐานของทบวงมหาวิทยาลัยทั้งในด้านการรับรองหลักสูตร การบริหารหลักสูตร การประเมินผลการศึกษาและอื่น ๆ ดังนั้น กระทรวงสาธารณสุข จึงได้จัดการศึกษาหลักสูตรต่าง ๆ โดยมีหน่วยงานที่รับผิดชอบในการจัดการศึกษา คือ สถาบันพระบรมราชชนก และสำนักบริหารโครงการร่วมผลิตแพทย์เพิ่มเพื่อชาวชนบท มีหน้าที่ดำเนินการจัดการศึกษา เพื่อผลิตและพัฒนาบุคลากรให้มีความรู้ความสามารถตรงตามความต้องการด้านการบริการสุขภาพอนามัย สถานที่รับผิดชอบดำเนินการผลิตบุคลากรด้านการพยาบาล ด้านการสาธารณสุข และด้านการแพทย์ ให้กับกระทรวงสาธารณสุข คือ

แผนภูมิที่ 8 หน่วยงานจัดการศึกษาเฉพาะทาง กระทรวงสาธารณสุข



5.1 ด้านการพยาบาล

วิทยาลัยพยาบาลพระบรมราชชนนี เป็นสถาบันที่ผลิตพยาบาลให้กับกระทรวงสาธารณสุข ทั้งในระดับปริญญาตรีและระดับต่ำกว่าปริญญา ทั้งในส่วนกลางและส่วนภูมิภาค รวม 35 แห่ง การจัดการศึกษาระดับปริญญาตรี มี 2 หลักสูตร คือ ประกาศนียบัตรพยาบาลศาสตร์ หลักสูตร 4 ปี รับผู้สำเร็จชั้นมัธยมศึกษาปีที่ 6 มีระยะเวลาศึกษา 4 ปี และประกาศนียบัตรพยาบาลศาสตร์ (ต่อเนื่อง) หลักสูตร 2 ปี รับผู้สำเร็จประกาศนียบัตรพยาบาลระดับต้น มีระยะเวลาศึกษา 2 ปี วุฒิที่ได้รับคือ ประกาศนียบัตรพยาบาลศาสตร์

สำหรับการจัดการศึกษาหลักสูตรประกาศนียบัตรพยาบาลระดับต้น รับผู้สำเร็จชั้นมัธยมศึกษาปีที่ 6 เข้าศึกษา มีระยะเวลาศึกษา 2 ปี วุฒิที่ได้รับคือ ประกาศนียบัตรพยาบาลระดับต้น

5.2 ด้านการสาธารณสุข

5.2.1 วิทยาลัยสาธารณสุขสิรินธร เป็นสถาบันที่ผลิตบุคลากรด้านสาธารณสุข ให้กับกระทรวงสาธารณสุข มีสถานศึกษาอยู่ในส่วนภูมิภาค รวม 7 แห่ง ทำการสอนทั้งในระดับปริญญาตรีและระดับต่ำกว่าปริญญา

- **ระดับปริญญาตรี** มีการจัดการศึกษา 2 หลักสูตร คือ สาธารณสุขศาสตร์ หลักสูตร 4 ปี รับผู้สำเร็จชั้นมัธยมศึกษาปีที่ 6 เข้าศึกษา มีระยะเวลาศึกษา 4 ปี และสาธารณสุขศาสตร์ (ต่อเนื่อง) หลักสูตร 2 ปี รับผู้สำเร็จประกาศนียบัตรสาธารณสุขศาสตร์ มีระยะเวลาศึกษา 2 ปี วุฒิที่ได้รับคือ สาธารณสุขศาสตรบัณฑิต
- **ระดับต่ำกว่าปริญญาตรี** คือ หลักสูตรประกาศนียบัตรสาธารณสุขศาสตร์ มี 3 สาขา คือสาขาสาธารณสุขชุมชน สาขาทันตสาธารณสุข และสาขาเทคนิคเภสัชกรรม รับผู้สำเร็จชั้นมัธยมศึกษาปีที่ 6 มีระยะเวลาศึกษา 2 ปี วุฒิที่ได้รับคือ ประกาศนียบัตรสาธารณสุข (สาขาสาธารณสุขชุมชน สาขาทันตสาธารณสุข และสาขาเทคนิคเภสัชกรรม)

5.2.2 วิทยาลัยเทคโนโลยีการแพทย์และการสาธารณสุขกาญจนาภิเษก เป็นสถาบันที่ผลิตบุคลากรด้านวิทยาศาสตร์การแพทย์ เวชระเบียน(สถิติ) โสตทัศนศึกษา (เวชสาริต) และแพทย์แผนไทยให้กับกระทรวงสาธารณสุข รับผู้

สำเร็จชั้นมัธยมศึกษาปีที่ 6 เข้าศึกษา มีระยะเวลาศึกษา 2 ปี วุฒิที่ได้รับ คือ ประกาศนียบัตรวิทยาศาสตร์การแพทย์ (สาขาเซลล์วิทยา สาขาโลหิตวิทยาและ ธารณการเลือด และสาขาพยาธิวิทยา) ประกาศนียบัตรเวชระเบียน ประกาศนียบัตร โสตทัศนศึกษา (เวชสาริต) และประกาศนียบัตรแพทย์แผนไทย

5.3 ด้านการแพทย์ สถาบันที่ดำเนินการผลิตแพทย์ให้กับกระทรวง สาธารณสุข คือ สำนักงานบริหาร โครงการร่วมผลิตแพทย์เพิ่มเพื่อชาวชนบท โดยมีวัตถุประสงค์ของการจัดเพื่อให้มีจำนวนแพทย์เพียงพอกับความต้องการที่จะ ปฏิบัติงานในโรงพยาบาลและสถานบริการสาธารณสุขทั่วประเทศ ซึ่งมีสถาน ศึกษาอยู่ในส่วนภูมิภาค รวม 8 แห่ง ซึ่งเป็นโครงการร่วมระหว่างโรงพยาบาลที่ เป็นศูนย์จัดการศึกษาเพื่อผลิตแพทย์ร่วมกับมหาวิทยาลัย ต่าง ๆ คือ

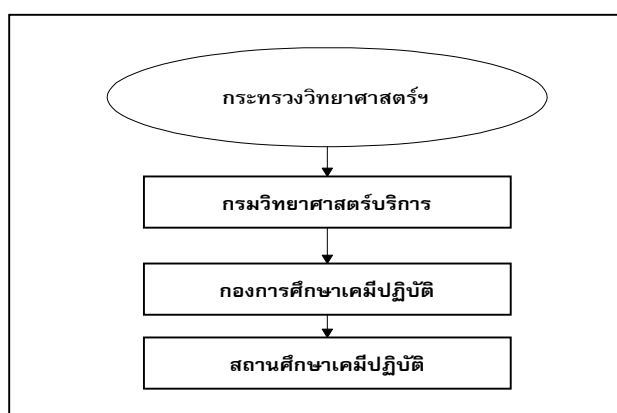
1. รพ.ศูนย์นครราชสีมา (ร่วมกับมหาวิทยาลัยมหิดล)
2. รพ.ศูนย์ชลบุรี (ร่วมกับจุฬาลงกรณ์มหาวิทยาลัย)
3. รพ.ศูนย์พระปกเกล้า (ร่วมกับจุฬาลงกรณ์มหาวิทยาลัย)
4. รพ.ศูนย์ขอนแก่น (ร่วมกับมหาวิทยาลัยขอนแก่น)
5. รพ.ศูนย์สระบุรี (ร่วมกับมหาวิทยาลัยธรรมศาสตร์)
6. รพ.ศูนย์สวรรค์ประชารักษ์ (ร่วมกับมหาวิทยาลัยธรรมศาสตร์)
7. รพ.ศูนย์พระพุทธชินราช (ร่วมกับมหาวิทยาลัยนเรศวร)
8. รพ.ศูนย์ลำปาง (ร่วมกับมหาวิทยาลัยเชียงใหม่)

โดยรับผู้สำเร็จชั้นมัธยมศึกษาปีที่ 6 มีระยะเวลาศึกษา 6 ปี วุฒิที่ได้รับคือ แพทยศาสตรบัณฑิต

6. ภัะทรวงวิทยาสตรั้ เทคโนโลยี และสิ่แงดลั้อม

การดำเนิการจั้ดการศึกษาระพะทางของภัะทรวงวิทยาสตรั้ เทคโนโลยี และสิ่แงดลั้อม นั้น หน่วงานที่จั้ดการศึกษาคือ กรมวิทยาสตรั้ บริการ ซึ่งเป็นสถาบันสมทบกับจุฬาลงกรณ์มหาวิทยาลัย หลักสูตรอนุปริญญา เคมีปฏิบัติ สาขาเคมีปฏิบัติ

แผนภูมิที่ 9 หน่วงานจั้ดการศึกษาระพะทาง ภัะทรวงวิทยาสตรั้ เทคโนโลยี และสิ่แงดลั้อม

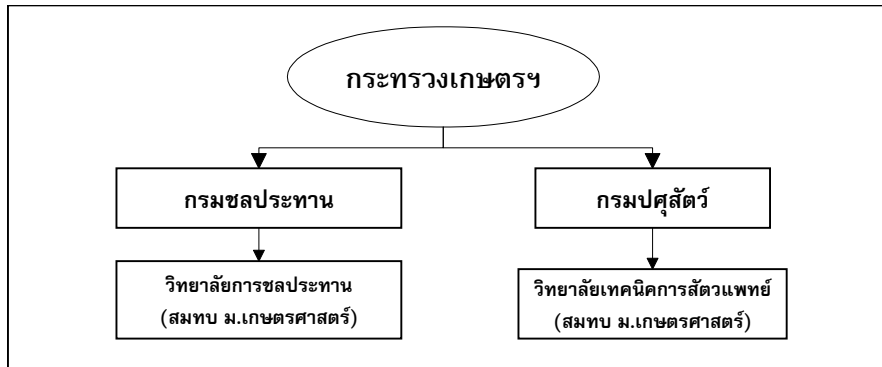


ซึ่งในปัจจุบันแม้จะมีคณะวิทยาสตรั้ ตามมหาวิทยาลัยต่าง ๆ หลายแห่งที่ผลิตบัณฑิตทางด้านเคมีก็ตาม แต่เหตุที่กรมวิทยาสตรั้บริการยังคงผลิตบุคลากรทางด้านนี้ เนื่องจากความต้องการบุคลากรของภัะทรวงวิทยาสตรั้ โดยเฉพาะในระดับอนุปริญญาที่มีความต้องการผู้มีความรู้ความสามารถในการปฏิบัติงานในห้องปฏิบัติการทางวิทยาสตรั้ที่เน้นการปฏิบัติทางเคมี โดยรับผู้สำเร็จระดับมัธยมศึกษาปีที่ 6 มีระยะเวลาศึกษา 3 ปี วุฒิที่ได้รับคือ อนุปริญญา เคมีปฏิบัติ

7. กระทรวงเกษตรและสหกรณ์

หน่วยงานที่จัดการศึกษา มี 2 หน่วยงาน คือ กรมชลประทาน และ กรมปศุสัตว์ โดยเป็นสถาบันสมทบของมหาวิทยาลัยเกษตรศาสตร์ โดยมี นโยบายและวัตถุประสงค์ของการผลิต ดังนี้

แผนภูมิที่ 10 หน่วยงานจัดการศึกษาเฉพาะทาง กระทรวงเกษตรและสหกรณ์



7.1 กรมชลประทาน สถานที่รับผิดชอบดำเนินการจัดการศึกษา คือ วิทยาลัยการชลประทาน ตั้งขึ้นตามพระราชกฤษฎีกาการแบ่งส่วนราชการกรมชลประทาน พ.ศ. 2540 เพื่อผลิตวิศวกรด้านการชลประทานให้กับกระทรวงเกษตรและสหกรณ์ นอกจากนี้ เพื่อแก้ไขปัญหาการขาดแคลนบุคลากรด้านวิศวกรรมชลประทาน จึงได้เปิดโอกาสให้นักศึกษาที่เข้าศึกษาต่อในวิทยาลัยการชลประทานนั้น ได้รับการยกเว้นค่าหน่วยกิตการเรียนและมีหอพักให้โดยไม่ต้องเสียค่าใช้จ่าย แต่เมื่อสำเร็จการศึกษาต้องปฏิบัติราชการในกรมชลประทานตามสัญญาที่ทำไว้ในวันมอบตัวเป็นนักศึกษา และขอใบอนุญาตประกอบวิชาชีพวิศวกรรม สาขา วิศวกรรมโยธาได้ โดยรับผู้สำเร็จชั้นมัธยมศึกษาปีที่ 6 มีระยะเวลาศึกษา 4 ปี วุฒิที่ได้รับคือ วิศวกรรมศาสตรบัณฑิต (สาขาวิศวกรรมชลประทาน)

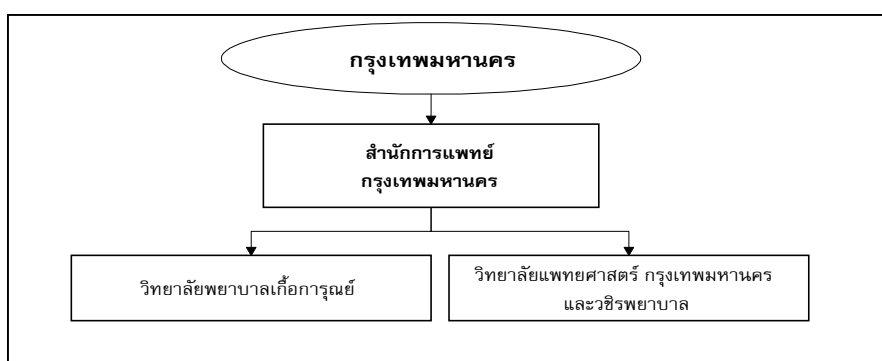
7.2 กรมปศุสัตว์ สถานที่รับผิดชอบดำเนินการจัดการศึกษา คือ วิทยาลัยเทคนิคการสัตวแพทย์ โดยรับผู้สำเร็จชั้นมัธยมศึกษาปีที่ 6 มีระยะเวลาศึกษา 4 ปี วุฒิที่ได้รับ คือ วิทยาศาสตร์บัณฑิต (สาขาเทคนิคการสัตวแพทย์)

8. กรุงเทพมหานคร

การดำเนินการจัดการศึกษาเฉพาะทางของกรุงเทพมหานคร จะเน้นด้านการผลิตบุคลากรทางด้านสาธารณสุข โดยมีหน่วยงานที่จัดการศึกษา คือ สำนักงานการแพทย์ กรุงเทพมหานคร มีการผลิตแพทย์และพยาบาล 2 แห่ง คือ วิทยาลัยแพทยศาสตร์และเวชระพยาบาล และวิทยาลัยพยาบาลเกื้อการุณย์ ซึ่งเป็นสถาบันสมทบกับมหาวิทยาลัยมหิดล เพื่อผลิตบุคลากรทางการแพทย์และทางการพยาบาลที่สอดคล้องกับแผนพัฒนากรุงเทพมหานคร และเพื่อผลิตบุคลากรที่มีความรู้ความสามารถตรงตามความต้องการด้านบริการสุขภาพอนามัย และให้มีจำนวนเพียงพอที่จะปฏิบัติงานในโรงพยาบาลและสถานบริการสาธารณสุขในสังกัด กทม. และหรือหน่วยงานอื่น

8.1 ด้านการแพทย์ สถาบันที่ดำเนินการผลิตแพทย์ให้กับกรุงเทพมหานครคือ วิทยาลัยแพทยศาสตร์และเวชระพยาบาล โดยรับผู้สำเร็จชั้นมัธยมศึกษาปีที่ 6 มีระยะเวลาศึกษา 6 ปี วุฒิที่ได้รับ คือ แพทย์ศาสตรบัณฑิต

แผนภูมิที่ 11 หน่วยงานจัดการศึกษาเฉพาะทาง กรุงเทพมหานคร



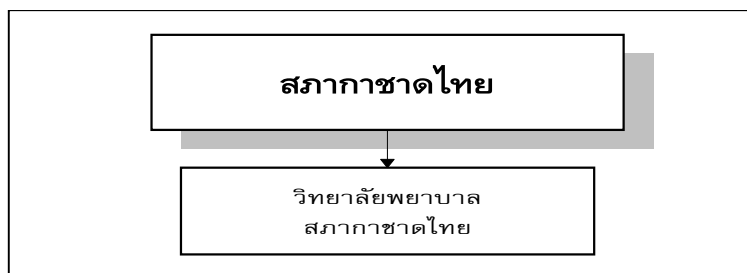
8.2 ด้านการพยาบาล สถาบันที่ดำเนินการผลิตพยาบาลให้กับ กรุงเทพมหานครคือ วิทยาลัยพยาบาลเกื้อการุณย์ โดยรับผู้สำเร็จชั้นมัธยมศึกษาปีที่ 6 มีระยะเวลาศึกษา 4 ปี วุฒิที่ได้รับคือ พยาบาลศาสตรบัณฑิต

9. สภากาชาดไทย

การดำเนินการจัดการศึกษาเฉพาะทางของสภากาชาดไทย ซึ่งเป็นสภา การกุศลอาสาสงเคราะห์ ตามพระราชบัญญัติว่าด้วยสภากาชาดไทย พ.ศ. 2461 โดยมี วัตถุประสงค์เพื่อช่วยรักษาการพยาบาลผู้ป่วยไข้และบาดเจ็บในเวลาสงคราม และใน เวลาสงบกับทั้งทำการบรรเทาทุกข์ในเหตุการณ์สาธารณภัยพินาศโดยไม่เลือกรัชนั ลัทธิศาสนาหรืออคติในทางการเมือง คือ ยึดหลักมนุษยธรรมเป็นที่ตั้ง

สถาบันที่ดำเนินการจัดการศึกษาเพื่อผลิตพยาบาลให้กับสภากาชาดไทย คือ วิทยาลัยพยาบาลสภากาชาดไทย เป็นการจัดการศึกษาระดับปริญญาตรี หลักสูตร พยาบาลศาสตรบัณฑิต เป็นสถาบันสมทบกับจุฬาลงกรณ์มหาวิทยาลัย โดยรับผู้ สำเร็จชั้นมัธยมศึกษาปีที่ 6 มีระยะเวลาศึกษา 4 ปี วุฒิที่ได้รับคือ พยาบาลศาสตร- บัณฑิต

แผนภูมิที่ 12 หน่วยงานจัดการศึกษาเฉพาะทาง สภากาชาดไทย



บทที่ 3

สถิติการศึกษาเฉพาะทาง

การนำเสนอสถิติการจัดการศึกษาเฉพาะทางของประเทศไทย ปี 2543 ในส่วนของการผลิตบุคลากร ซึ่งมีหลายกระทรวง/หน่วยงานที่ร่วมดำเนินการจัดการศึกษา จะนำเสนอโดยจำแนกตามระดับการศึกษาและหน่วยงาน ซึ่งได้ทำการศึกษาและวิเคราะห์ในหัวข้อต่าง ๆ ดังนี้คือ

1. จำนวนโรงเรียน/สถานศึกษา
2. จำนวนนักเรียน-นักศึกษา
3. จำนวนผู้เข้าใหม่
4. จำนวนผู้สำเร็จการศึกษา
5. จำนวนครู-อาจารย์

1. จำนวนโรงเรียน/สถานศึกษา

การจัดการศึกษาเฉพาะทางที่ดำเนินการเพื่อผลิตบุคลากรปี 2543 มีจำนวนโรงเรียน/สถานศึกษา รวมทั้งสิ้น 111 แห่ง จำแนกเป็นโรงเรียน/สถานศึกษาที่เปิดสอนในระดับมัธยมศึกษาตอนปลาย 9 แห่ง ระดับต่ำกว่าปริญญาตรี 57 แห่ง ระดับปริญญาตรี 67 แห่ง และระดับสูงกว่าปริญญาตรี 1 แห่ง เมื่อพิจารณาจำแนกตามระดับและประเภทการศึกษา พบว่า

1.1 ระดับมัธยมศึกษา การจัดการศึกษาระดับมัธยมศึกษาของการศึกษาเฉพาะทาง ปี 2543 มีหน่วยงานที่จัดการศึกษาในระดับนี้ คือ *กระทรวงกลาโหม* มีสถานศึกษา 6 แห่ง (กองบัญชาการทหารสูงสุด 2 แห่ง กองทัพบก 1 แห่ง กองทัพเรือ 2 แห่ง และกองทัพอากาศ 1 แห่ง) *กระทรวงมหาดไทย* 1 แห่ง คือ โรงเรียนช่างการไฟฟ้าส่วนภูมิภาค และ*กระทรวงคมนาคม* 2 แห่ง (การ

รถไฟแห่งประเทศไทย 2 แห่ง คือ โรงเรียนวิศวกรรมรถไฟ และโรงเรียนช่างฝีมือพระดาบส)

1.2 ระดับอุดมศึกษา การจัดการศึกษาระดับอุดมศึกษาของการศึกษาเฉพาะทาง ปี 2543 มีหน่วยงานที่จัดการศึกษาในระดับนี้ คือ *กระทรวงกลาโหม* มีสถานศึกษา 25 แห่ง (กองบัญชาการทหารสูงสุด 2 แห่ง กองทัพบก 16 แห่ง กองทัพเรือ 3 แห่ง และกองทัพอากาศ 3 แห่ง) *สำนักงานตำรวจแห่งชาติ* 12 แห่ง (โรงเรียนนายร้อยตำรวจ 1 แห่ง กองบัญชาการการศึกษา 10 แห่ง (โรงเรียนตำรวจนครบาล 1 แห่ง โรงเรียนพลตำรวจภูธร 9 แห่ง) และสำนักงานแพทย์ใหญ่ 1 แห่ง) *กระทรวงมหาดไทย* 1 แห่ง คือโรงเรียนการไฟฟ้าส่วนภูมิภาค *กระทรวงคมนาคม* 6 แห่ง (การรถไฟแห่งประเทศไทย 2 แห่ง กรมเจ้าท่า การสื่อสารแห่งประเทศไทย กรมอุตุนิยมวิทยา และสถาบันการบินพลเรือน หน่วยงานละ 1 แห่ง) *กระทรวงสาธารณสุข* 56 แห่ง (สถาบันพระบรมราชชนก 43 แห่ง และสำนักบริหารโครงการร่วมผลิตแพทย์เพิ่มเพื่อชาวชนบท 13 แห่ง) *กระทรวงวิทยาศาสตร์ เทคโนโลยี และสิ่งแวดล้อม* 1 แห่ง คือ กรมวิทยาศาสตร์บริการ *กระทรวงเกษตรและสหกรณ์* 2 แห่ง (วิทยาลัยการชลประทาน กรมชลประทาน และวิทยาลัยเทคนิคการสัตวแพทย์ กรมปศุสัตว์) *กรุงเทพมหานคร* คือ สำนักงานแพทย์ กรุงเทพมหานคร 2 แห่ง (วิทยาลัยแพทย์ศาสตร์ กรุงเทพมหานคร และวิทยาลัยพยาบาลเกื้อการุณย์) *สภาอากาศไทย* 1 แห่ง คือ วิทยาลัยพยาบาลสภากาชาดไทย

ตาราง ก. จำนวนสถานศึกษาที่จัดการศึกษาเฉพาะทาง ปี 2543

หน่วยงาน	ระดับมัธยมศึกษา	ระดับ/อุดมศึกษา/เทียบเท่า					*รวม
		ต่ำกว่าอนุฯ แต่สูงกว่า ม.ปลาย	อนุปริญา/เทียบเท่า	ปริญญาตรี	สูงกว่าปริญญาตรี	*รวมอุดมศึกษา	
รวมทั้งหมด	9	38	19	67	1	104	111
1.กระทรวงกลาโหม	6	1	16	7	1	25	30
2.สำนักงานตำรวจแห่งชาติ	-	10	-	2	-	12	12
3.กระทรวงมหาดไทย	1	-	-	-	-	-	1
4. กระทรวงคมนาคม	2	3	2	2	-	5	6
5. กระทรวงสาธารณสุข	-	23	-	51	-	56	56
6. กระทรวงวิทยาศาสตร์ฯ	-	-	1	-	-	1	1
7.กระทรวงเกษตรและสหกรณ์	-	-	-	2	-	2	2
8. กรุงเทพมหานคร	-	-	-	2	-	2	2
9. สภากาชาดไทย	-	-	-	1	-	1	1

หมายเหตุ : * สถานศึกษาบางแห่งเปิดสอนมากกว่าหนึ่งระดับ

ที่มา : ตารางที่ 1

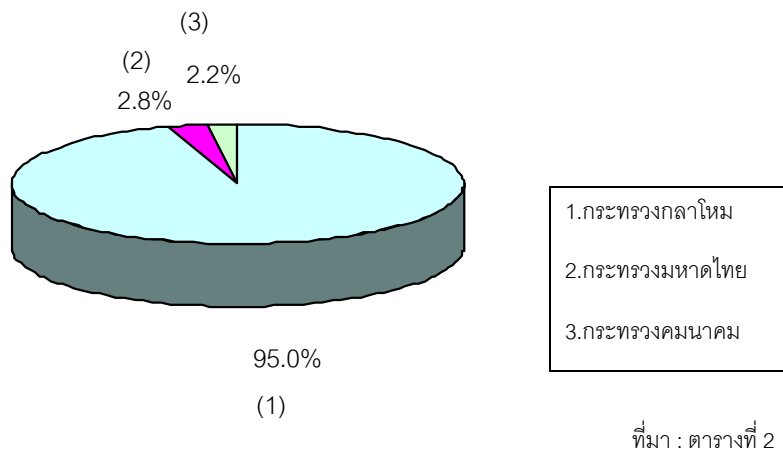
2. จำนวนนักเรียน นักศึกษา

การจัดการศึกษาเฉพาะทางเพื่อผลิตบุคลากร ปี 2543 ในภาพรวมมีจำนวนนักเรียน นักศึกษา ทั้งสิ้น 40,148 คน เป็นนักเรียน นักศึกษาระดับมัธยมศึกษาตอนปลาย จำนวน 4,675 คน และระดับอุดมศึกษา 35,473 คน จำแนกเป็นระดับอนุปริญา/เทียบเท่า 12,257 คน ระดับปริญญาตรี 23,202 คน และระดับสูงกว่าปริญญาตรี 14 คน เมื่อพิจารณาจำแนกตามระดับการศึกษา พบว่า

2.1 ระดับมัธยมศึกษาตอนปลาย การจัดการเรียนการสอนในระดับนี้ของการศึกษาเฉพาะทาง ปี 2543 ในภาพรวมมีจำนวนนักเรียน นักศึกษา 4,675 คน เมื่อพิจารณาตามหน่วยงาน พบว่า กระทรวงกลาโหม เป็นหน่วยงานที่มีนักเรียนใน

ระดับนี้มากที่สุด คือ 4,441 คนหรือร้อยละ 95.0 (โดยเป็นนักเรียนของกองบัญชาการทหารสูงสุด 3,885 คน กองทัพบก 239 คน กองทัพเรือ 297 คน และกองทัพอากาศ 20 คน) รองลงมาได้แก่ กระทรวงมหาดไทย 133 คนหรือร้อยละ 2.8 กระทรวงคมนาคม 101 คนหรือร้อยละ 2.2 ตามลำดับ

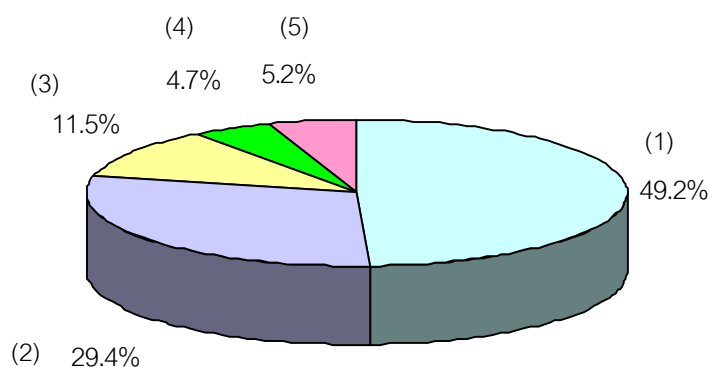
แผนภูมิที่ 13 ร้อยละของนักเรียนระดับมัธยมศึกษาตอนปลายของการศึกษาเฉพาะทาง ปี 2543



2.2 ระดับอุดมศึกษา การจัดการเรียนการสอนในระดับนี้ ในภาพรวมของปี 2543 มีจำนวนผู้เรียน 35,473 คน เมื่อพิจารณาตามหน่วยงาน พบว่า กระทรวงสาธารณสุข มีนักเรียนระดับนี้มากที่สุด คือ 17,454 คน หรือร้อยละ 49.2 กระทรวงกลาโหม 10,429 คนหรือร้อยละ 29.4 (โดยเป็นนักเรียนของกองทัพบก 6,259 คน กองทัพเรือ 2,257 คน กองทัพอากาศ 1,378 คน และกองบัญชาการทหารสูงสุด 535 คน) สำนักงานตำรวจแห่งชาติ 4,091 คนหรือร้อยละ 11.5 (โดยเป็นนักเรียนของกองบัญชาการการศึกษา (นักเรียนพลตำรวจ) 2,561 คน โรงเรียนนายร้อยตำรวจ 1,240 คน และสำนักงานแพทย์ใหญ่ 290 คน) กระทรวงคมนาคม 1,653 คนหรือร้อยละ 4.7 และหน่วยงานอื่น ๆ รวม 1,846 คนหรือร้อยละ 5.2 (คือ

กรุงเทพมหานคร 881 คน กระทรวงเกษตรและสหกรณ์ 416 คน สภากาชาดไทย 403 คน และกระทรวงวิทยาศาสตร์เทคโนโลยีและสิ่งแวดล้อม 146 คน)

แผนภูมิที่ 14 ร้อยละของนักเรียนระดับอุดมศึกษาของการศึกษาเฉพาะทาง ปี 2543



(1) กระทรวงสาธารณสุข	(2) กระทรวงกลาโหม
(3) สำนักงานตำรวจแห่งชาติ	(4) กระทรวงคมนาคม
(5) .หน่วยงานอื่น ๆ (กรุงเทพมหานคร, กระทรวงเกษตรฯ, สภากาชาดไทย และกระทรวงวิทยาศาสตร์เทคโนโลยีและสิ่งแวดล้อม)	

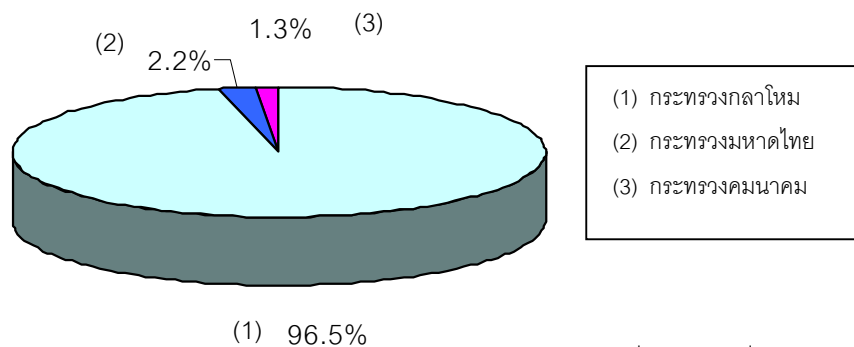
ที่มา : ตารางที่ 2

3. จำนวนผู้เข้าใหม่

สภาพการรับนักเรียนนักศึกษาเข้าใหม่ของการศึกษาเฉพาะทาง ปี 2543 ในภาพรวม มีจำนวน 13,945 คน เป็นระดับมัธยมศึกษาตอนปลาย 1,863 คน และระดับอุดมศึกษา 12,082 คน จำแนกเป็นระดับอนุปริญญา/เทียบเท่า 5,502 คน ระดับปริญญาตรี 6,566 คน และระดับสูงกว่าปริญญาตรี 14 คน เมื่อพิจารณาจำแนกตามระดับการศึกษา พบว่า

3.1 ระดับมัธยมศึกษาตอนปลาย มีผู้เข้าใหม่ จำนวน 1,863 คน เมื่อพิจารณาจำแนกตามหน่วยงาน พบว่า กระทรวงกลาโหม มีผู้เข้าใหม่ในระดับนี้มากที่สุด คือ 1,798 คนหรือร้อยละ 96.5 (โดยเป็นผู้เข้าใหม่ของกองบัญชาการทหารสูงสุด 1,663 คน กองทัพบก 60 คน กองทัพเรือ 75 คน) รองลงมาได้แก่ กระทรวงมหาดไทย 40 คนหรือร้อยละ 2.2 กระทรวงคมนาคม 25 คนหรือร้อยละ 1.3 ตามลำดับ (สำหรับในปี 2543 สถานศึกษาที่ไม่เปิดรับนักเรียนในระดับมัธยมศึกษาตอนปลาย มี 3 แห่ง คือ โรงเรียนคูริยางค์ทหารอากาศ โรงเรียนการไปรษณีย์และโทรคมนาคม และโรงเรียนอตุณิยมวิทยา)

แผนภูมิที่ 15 ร้อยละของผู้เข้าใหม่ระดับมัธยมศึกษาตอนปลายของการศึกษาเฉพาะทาง ปี 2543

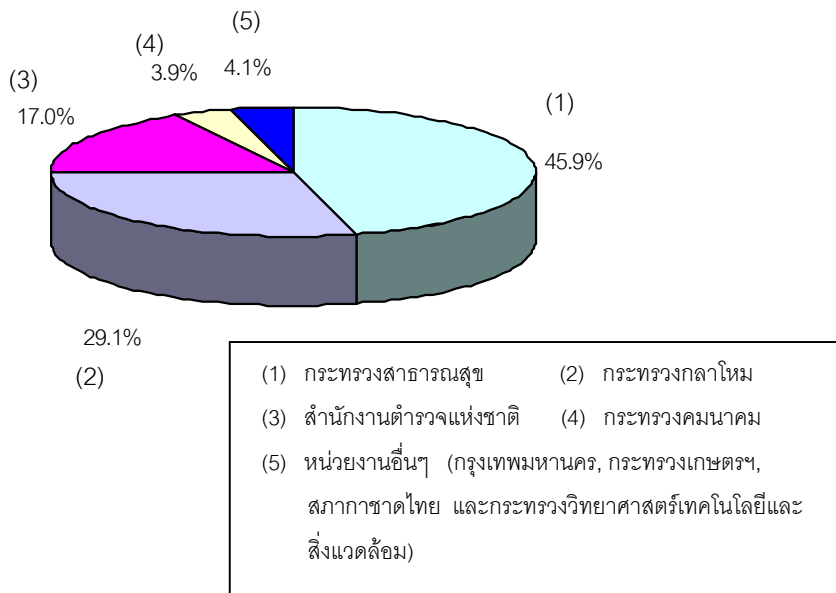


ที่มา : ตารางที่ 3

3.2 ระดับอุดมศึกษา ในภาพรวมการรับผู้เข้าใหม่ มีจำนวน 12,082 คน เมื่อพิจารณาตามหน่วยงาน พบว่า กระทรวงสาธารณสุข มีผู้เข้าใหม่มากที่สุด คือ 5,549 คน หรือร้อยละ 45.9 กระทรวงกลาโหม 3,517 คนหรือร้อยละ 29.1 (โดยเป็นนักศึกษาเข้าใหม่ของ กองทัพบก 1,853 คน กองทัพเรือ 902 คน กองทัพอากาศ

553 คน และกองบัญชาการทหารสูงสุด 209 คน) สำนักงานตำรวจแห่งชาติ 2,054 คนหรือร้อยละ 17.0 (โดยเป็นนักเรียนของกองบัญชาการศึศึกษา 1,664 คน โรงเรียนนายร้อยตำรวจ 321 คน และสำนักงานแพทย์ใหญ่ 69 คน) กระทรวงคมนาคม 474 คนหรือร้อยละ 3.9 และหน่วยงานอื่น ๆ รวม 488 คนหรือร้อยละ 4.1 (คือ กรุงเทพมหานคร 179 คน กระทรวงเกษตรและสหกรณ์ 139 คน สภากาชาดไทย 100 คน และกระทรวงวิทยาศาสตร์ เทคโนโลยี และสิ่งแวดล้อม 70 คน)

แผนภูมิที่ 16 ร้อยละของผู้เข้าใหม่ระดับอุดมศึกษาของการศึกษา
เฉพาะทาง ปี 2543



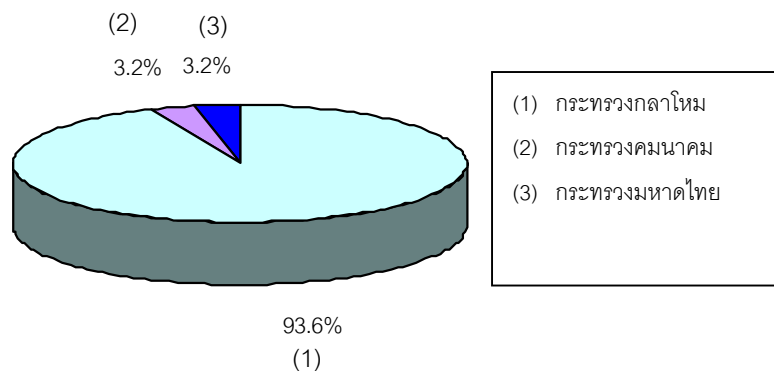
ที่มา : ตารางที่ 3

4. จำนวนผู้สำเร็จการศึกษา

ในภาพรวมของผู้สำเร็จการศึกษาเฉพาะทาง ปี 2542 มีจำนวนผู้สำเร็จการศึกษา 16,506 คน จำแนกเป็นระดับมัธยมศึกษาตอนปลาย 1,633 คน และระดับอุดมศึกษา 14,873 คน จำแนกเป็นระดับอนุปริญญา/เทียบเท่า 8,260 คน ระดับปริญญาตรี 6,613 คน และระดับสูงกว่าปริญญาตรี 5 คน เมื่อพิจารณาจำแนกตามระดับการศึกษา พบว่า

4.1 ระดับมัธยมศึกษาตอนปลาย ในภาพรวมของปี 2542 มีผู้สำเร็จการศึกษาระดับมัธยมศึกษาตอนปลาย จำนวน 1,633 คน เมื่อพิจารณาตามหน่วยงาน พบว่า กระทรวงกลาโหม มี 1,528 คนหรือ ร้อยละ 93.6 (โดยเป็นผู้สำเร็จของกองบัญชาการทหารสูงสุด 1,433 คน กองทัพบก 33 คน กองทัพเรือ 62 คน) รองลงมาได้แก่ กระทรวงคมนาคม 53 คนหรือร้อยละ 3.2 และกระทรวงมหาดไทย 52 คนหรือร้อยละ 3.2 ตามลำดับ

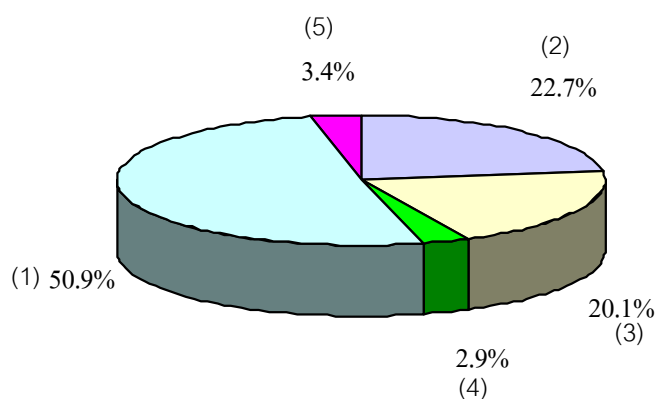
แผนภูมิที่ 17 ร้อยละของผู้สำเร็จการศึกษาระดับมัธยมศึกษาตอนปลายของการศึกษาเฉพาะทาง ปี 2542



ที่มา : ตารางที่ 4

4.2 ระดับอุดมศึกษา จำนวนผู้สำเร็จการศึกษาเฉพาะทาง ปี 2542 ในภาพรวม มีจำนวน 14,878 คน เมื่อพิจารณาตามหน่วยงาน พบว่า กระทรวงสาธารณสุข มี 7,572 คนหรือร้อยละ 50.9 กระทรวงกลาโหม 3,371 คนหรือร้อยละ 22.7 (โดยเป็นผู้สำเร็จของกองทัพบก 1,705 คน กองทัพเรือ 793 คน กองทัพอากาศ 702 คน และกองบัญชาการทหารสูงสุด 171 คน) สำนักงานตำรวจแห่งชาติ 2,989 คนหรือร้อยละ 20.1 (โดยเป็นนักเรียนของกองบัญชาการการศึกษา 2,616 คน โรงเรียนนายร้อยตำรวจ 307 คน และสำนักงานแพทย์ใหญ่ 66 คน) กระทรวงคมนาคม 437 คนหรือร้อยละ 2.9 และหน่วยงานอื่น ๆ รวม 509 คนหรือร้อยละ 3.4 (คือ กรุงเทพมหานคร 201 คน สภากาชาดไทย มี 182 คน กระทรวงเกษตรและสหกรณ์ 88 คน และกระทรวงวิทยาศาสตร์ เทคโนโลยี และสิ่งแวดล้อม 38 คน)

แผนภูมิที่ 18 ร้อยละของผู้สำเร็จการศึกษาระดับอุดมศึกษาของการศึกษาเฉพาะทาง ปี 2542



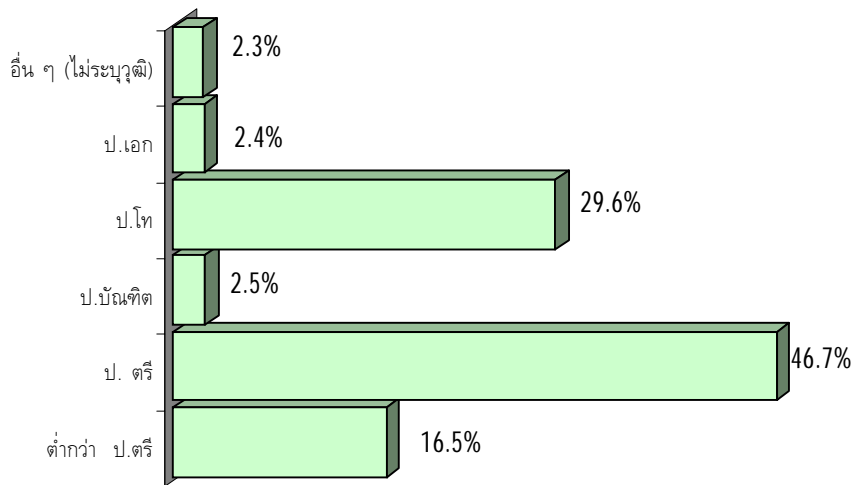
- | | |
|---|-------------------|
| (1) กระทรวงสาธารณสุข | (2) กระทรวงกลาโหม |
| (3) สำนักงานตำรวจแห่งชาติ | (4) กระทรวงคมนาคม |
| (5) หน่วยงานอื่น ๆ (กระทรวงคมนาคม, กรุงเทพมหานคร, กระทรวงเกษตรฯ, สภากาชาดไทย และ กระทรวงวิทยาศาสตร์ เทคโนโลยี และสิ่งแวดล้อม) | |

ที่มา : ตารางที่ 4

5. จำนวนครู-อาจารย์

สภาพของบุคลากรที่ทำการสอนด้านการศึกษาเฉพาะทาง ปี 2543 ในภาพรวมมี จำนวนครู-อาจารย์ ทั้งสิ้น 6,623 คน เมื่อพิจารณาจำแนกตามวุฒิ การศึกษาที่สำเร็จ พบว่า จำนวนครู-อาจารย์ที่มีวุฒิต่ำกว่าปริญญาตรี มีจำนวน 1,095 คนหรือร้อยละ 16.5 วุฒิปริญญาตรี มีจำนวน 3,092 คนหรือร้อยละ 46.7 วุฒิประกาศนียบัตรบัณฑิต มีจำนวน 163 คนหรือร้อยละ 2.5 วุฒิปริญญาโท มีจำนวน 1,963 คนหรือร้อยละ 29.6 ปริญญาเอก มีจำนวน 159 คนหรือร้อยละ 2.4 สำหรับวุฒิ อื่น ๆ (ไม่ระบุวุฒิการศึกษา) มีจำนวน 151 คน หรือร้อยละ 2.3 ตามลำดับ

แผนภูมิที่ 19 ร้อยละของครู-อาจารย์ที่ทำการสอนของการศึกษาเฉพาะทาง จำแนกตามวุฒิการศึกษา ปี 2543



ที่มา : ตารางที่ 5

เมื่อพิจารณาวุฒิการศึกษาของครู-อาจารย์ จำแนกตามหน่วยงานที่จัดการศึกษาเฉพาะทาง ในปี 2543 ได้ผลดังนี้คือ

- **กระทรวงกลาโหม** จำนวนครู-อาจารย์มี 2,671 คน จำแนกเป็นวุฒิ ต่ำกว่าปริญญาตรี 970 คนหรือร้อยละ 35.1 วุฒิปริญญาตรี 1,050 คนหรือร้อยละ 38.0 วุฒิประกาศนียบัตรบัณฑิต 1 คนหรือร้อยละ 0.04 วุฒิปริญญาโท 590 คนหรือร้อยละ 21.4 วุฒิปริญญาเอก 110 คนหรือร้อยละ 4.0 สำหรับจำนวนครูวุฒิอื่น ๆ (ไม่ระบุวุฒิการศึกษา) มีจำนวน 40 คน หรือร้อยละ 1.5 ตามลำดับ
- **สำนักงานตำรวจแห่งชาติ** จำนวนครู-อาจารย์มี 632 คน จำแนกเป็นวุฒิต่ำกว่าปริญญาตรี 99 คนหรือร้อยละ 15.7 วุฒิปริญญาตรี 352 คนหรือร้อยละ 55.7 วุฒิประกาศนียบัตรบัณฑิต 1 คนหรือร้อยละ 0.2 วุฒิปริญญาโท 150 คนหรือร้อยละ 23.7 วุฒิปริญญาเอก 5 คนหรือร้อยละ 0.8 สำหรับจำนวนครูวุฒิอื่น ๆ (ไม่ระบุวุฒิการศึกษา) มีจำนวน 25 คน หรือร้อยละ 3.9 ตามลำดับ
- **กระทรวงมหาดไทย** จำนวนครู-อาจารย์มี 42 คน จำแนกเป็นวุฒิ ต่ำกว่าปริญญาตรี 2 คนหรือร้อยละ 4.8 วุฒิปริญญาตรี 32 คนหรือร้อยละ 76.2 วุฒิปริญญาโท 8 คนหรือร้อยละ 19.0 ตามลำดับ
- **กระทรวงคมนาคม** จำนวนครู-อาจารย์มี 100 คน จำแนกเป็นวุฒิ ต่ำกว่าปริญญาตรี 16 คนหรือร้อยละ 16.0 วุฒิปริญญาตรี 56 คนหรือร้อยละ 56.0 วุฒิประกาศนียบัตรบัณฑิต 8 คนหรือร้อยละ 8.0 วุฒิปริญญาโท 13 คนหรือร้อยละ 13.0 สำหรับจำนวนครูวุฒิอื่น ๆ (ไม่ระบุวุฒิการศึกษา) มีจำนวน 7 คน หรือร้อยละ 7.0 ตามลำดับ

- **กระทรวงสาธารณสุข** จำนวนครู-อาจารย์มี 2,533 คน จำแนกเป็น วุฒิต่ำกว่าปริญญาตรี 8 คนหรือร้อยละ 0.3 วุฒิปริญญาตรี 1,514 คนหรือร้อยละ 59.8 วุฒิปริญญาโท 1,000 คนหรือร้อยละ 39.5 วุฒิปริญญาเอก 11 คนหรือร้อยละ 0.4 ตามลำดับ
- **กระทรวงวิทยาศาสตร์ เทคโนโลยี และสิ่งแวดล้อม** จำนวนครู-อาจารย์มี 12 คน จำแนกเป็นวุฒิปริญญาตรี 6 คนหรือร้อยละ 50.0 วุฒิปริญญาโท 6 คนหรือร้อยละ 50.0 ตามลำดับ
- **กระทรวงเกษตรและสหกรณ์** จำนวนครู-อาจารย์มี 162 คน จำแนกเป็นวุฒิปริญญาตรี 33 คนหรือร้อยละ 20.4 วุฒิปริญญาโท 25 คนหรือร้อยละ 15.4 วุฒิปริญญาเอก 25 คนหรือร้อยละ 15.4 สำหรับจำนวนครูวุฒิอื่น ๆ (ไม่ระบุวุฒิการศึกษา) มีจำนวน 79 คนหรือร้อยละ 48.8 ตามลำดับ
- **กรุงเทพมหานคร** จำนวนครู-อาจารย์มี 257 คน จำแนกเป็นวุฒิปริญญาตรี 23 คนหรือร้อยละ 9.0 วุฒิประกาศนียบัตรบัณฑิต 153 คนหรือร้อยละ 59.5 วุฒิปริญญาโท 75 คนหรือร้อยละ 29.2 วุฒิปริญญาเอก 6 คนหรือร้อยละ 2.3 ตามลำดับ
- **สภาการศึกษาไทย** จำนวนครู-อาจารย์มี 124 คน จำแนกเป็นวุฒิปริญญาตรี 26 คนหรือร้อยละ 3.0 วุฒิปริญญาโท 96 คนหรือร้อยละ 77.4 วุฒิปริญญาเอก 2 คนหรือร้อยละ 1.6 ตามลำดับ



ภาคผนวก

ข้อมูลสถิติ

μΟΔΟΣ· Θ · ΔΙΨΕΙΟΤΕΤΕΙΣΕΨΑΨΟΨ· ΘΨΔΑΕΨΕΔα%ΔΒ· ΔΨΨΔαΨμΔΑΔΨΨΔΑΕΨΕΔ
 · Δ·ΕΨΨΔΕΨΨΑΨΟΨ »2543

ΕΨΨΑΨΟΨ	ΑΨΨΑΕΨΕΔ	ΨΔΕΨΕΔ					ΑΨΑ*
		μΔΨΨ ΨΔΕ-0 άμΕΨΨΨ Α.ΨΑΔΑ	ΨΔΕ-0/ ΕΑΨ Δ· ΔΨΔ· Δ	»μΔΕ	ΕΨΨΨ »ΔΕ-ΔμΔΕ	ΑΨΑ*	
ΑΨΑ· ΔΕΑΨ	9	38	19	67	1	104	111
ΨΔ· ΑΨΨΨΔΕΑ	6	2	16	7	1	25	30
ΨΔΨΨΨΨΨΨΨ	2	-	2	-	-	2	3
ΨΔΨΨΨ	1	1	12	3	1	16	18
ΨΔΨΨΨ	2	-	1	2	-	3	5
ΨΔΨΨΨΨ	1	1	1	2	-	4	4
ΕΔΨΨΨΨμΔΑΨΨΨΨΨ	-	10	-	2	-	12	12
ΨΔΨΨΨΨΨΨΨ	-	10	-	-	-	10	10
ΔΨΨΨΨΨΨΨΨΨ	-	-	-	1	-	1	1
ΕΔΨΨΨΨΨΨΨΨΨ	-	-	-	1	-	1	1
ΨΔ· ΑΨΨΑΕΔΨΨ· Α	1	-	-	-	-	-	1
ΨΔΨΨΨΨΨΨΨΨ	1	-	-	-	-	-	1
ΨΔ· ΑΨΨΨΨΨΨΨ	2	3	2	2	-	5	6
ΨΔΨΨΨΨ	-	1	-	1	-	1	1
ΨΔΨΨΨΨΨΨΨΨΨΨΨ	2	-	1	-	-	1	2
ΨΔΨΨΨΨΨΨΨΨΨΨΨ	-	1	-	-	-	1	1
ΨΔΨΨΨΨΨΨΨ	-	1	-	-	-	1	1
ΕΨΨΨΨΨΨΨΨΨΨΨ	-	-	1	1	-	1	1
ΨΔ· ΑΨΨΨΨΨΨΨΨΨ	-	23	-	51	-	56	56
ΕΨΨΨΨΨΨΨΨΨΨΨΨΨ	-	23	-	38	-	43	43
ΕΔΨΨΨΨΨΨΨΨΨΨΨΨΨ	-	-	-	13	-	13	13
ΔΨΨΨΨΨΨΨΨΨΨΨΨΨ	-	-	-	-	-	-	-
ΨΔ· ΑΨΨΨΨΨΨΨΨΨΨΨΨΨ	-	-	1	-	-	1	1
ΔΨΨΨΨΨΨΨΨΨΨΨΨΨ	-	-	1	-	-	1	1

μ0Α0S· 0 001Ç1Ε101Ε0Ε0C1SΕ1ÇΑS01· 0N1 0ΑΕ0Ε0α%00B· 0S 00a1jμ0ΑΑ0B 1N1 0ΑΕ0Ε0
 · 0·Ε11αΑ0Ε1ÇΑS01 »2543

Ε1ÇΑS01	ΑN1ΑΕ0Ε0	Γ0ΑΕ0Ε0					ΑÇΑ*
		μ0S Ç0 Γ10Α0-0 áμΕS1Ç0 Α.»Α0Α	Γ10Α0-0/ ΕΑΚ à· Α0à· 0	»·μΑ0	ΕS1Ç0 »Α0-0μΑ0	ΑÇΑ*	
j Α0· ΑÇSaj ΕμΑαΑ0ΕΕj Α3·	-	-	-	2	-	2	2
j ΑΑαΑ»Α0· 01	-	-	-	1	-	1	1
j ΑΑ»ΕΕ0·	-	-	-	1	-	1	1
j Α0 %ΑΕ01=Α	-	-	-	2	-	2	2
Ε01N1 0Αα%· Α·j· Α.	-	-	-	2	-	2	2
ΕΑ0j 0α0 1à· Α	-	-	-	1	-	1	1
Ç0Α0N1Α000ΑΕΑ0j 0α0 1à· Α	-	-	-	1	-	1	1

ΕΑ0Αεμ0* 001Ç1Ε101Ε0Ε00SαΕSα»·Ε11Α0j jÇ0Ε1Ç0 1N1

μ0Α0S· ΕΣ· 0'1Ç'1%00ΕΑÇÍS; 0ΑΕÇΕ0α%00· 0S· 0á'1; μ0ΑΑ0· 0; 0ΑΕÇΕ0áΔΕ'1ÇΑS0' » ,2543

Ε'1ÇΑS0'1	Α'0ΑΕÇΕ0	Γ'0ΑΕÇΕ0					ΑÇΑ
		μ0; Ç0 Γ'10Α0-0áμ ΕS; Ç0Α. »Α0Α	Γ'10Α0-0/ ΕΑÍκ· 0P· 0	»·μΑ0	ΕS; Ç0 »Α0-0μΑ0	ΑÇΑ	
ΑÇΑ· ΕΑ	1,863	2,526	2,976	6,566	14	12,082	13,945
í Δ0· ΑÇS; Α0αΕΑ	1,798	70	2,612	821	14	3,517	5,315
í ΓS· 0N°0; 0Α· Ε0ΑΕSΕ0	1,663	-	209	-	-	209	1,872
áSαΔ0 μΑ0Α· Ε0Α	711	-	-	-	-	-	711
áSαΔ0 °0S; 1/2ΑÍ· Ε0Α	952	-	160	-	-	160	1,112
áSαΔ0 á%1· 0	-	-	49	-	-	49	49
í ΓS· 0P; í	60	70	1,409	360	14	1,853	1,913
Ε10°NÇ0; 0Α· Ε0Α°; 0ΕS	-	-	-	-	14	14	14
áSαΔ0 '0ΑΑÇS; 0ΑΔ'0 ΓΑ; Α0Ε	-	-	-	233	-	233	233
áSαΔ0 '0ΑΕ0 Ε0Α°; í (» ,1 ΑSÁÁ; áΕΑ0)	-	-	1,409	-	-	1,409	1,409
áSαΔ0 '00S; =· Ε0Α°; í	60	-	-	-	-	-	60
Ç0Α0Α%Α0°0Α; ΑΕ0ΕμΑ%Α0S; Ç; Α0	-	-	-	62	-	62	62
Ç0Α0Α%Α0°0Α; ΓS· 0P; í	-	70	-	65	-	135	135
í ΓS· 0NÁÍ	75	-	714	188	-	902	977
áSαΔ0 '0ΑÁÍ	-	-	-	148	-	148	148
Ç0Α0Α%Α0°0Α; í ΓS· 0NÁÍ	-	-	-	40	-	40	40
áSαΔ0 °0S; Α· Ε0ΑÁÍ	-	-	714	-	-	714	714
áSαΔ0 °0S; ÁÁÍΕ0ΑÁÍ	40	-	-	-	-	-	40
áSαΔ0 '00S; =· Ε0ΑÁÍ	35	-	-	-	-	-	35
í ΓS· 0T0; 0Ε	-	-	280	273	-	553	553
áSαΔ0 '0ΑÁÍ0; 0Ε	-	-	-	220	-	220	220
áSαΔ0 '0T0; 0Ε	-	-	280	-	-	280	280
áSαΔ0 '00S; =· Ε0ΑT0; 0Ε	-	-	-	-	-	-	-
Ç0Α0Α%Α0°0Α· Ε0ΑT0; 0Ε	-	-	-	53	-	53	53
Ε0'1N0'1 μ0ΑÇ'· áΕS°0μ0	-	1,664	-	390	-	2,054	2,054
í ΓS· 0N°0; 0ΑΕÇΕ0	-	1,664	-	-	-	1,664	1,664
áSαΔ0 μ0ΑÇ'· 1°Α°0Α	-	160	-	-	-	160	160
áSαΔ0 μ0ΑÇ'· ΑÇΑ 1	-	160	-	-	-	160	160
áSαΔ0 μ0ΑÇ'· ΑÇΑ 2	-	160	-	-	-	160	160

μΟΑΟΣ· ΕΙ «01΄1%ΕΒΑ΄; ΟΑΕ΄ΕΟ΄Γ΄; ΟΑΕ΄ΕΟ΄α%ΑΟΔ· Ο΄΄0α1; μΟΑΑΔ ΄΄; ΟΑΕ΄ΕΟ΄ΑΔΕ΄1΄Α΄Σ01» ,2542

Ε΄1΄Α΄Σ01	Α΄Α΄ΑΕ΄ΕΟ	Γ΄ΟΑΕ΄ΕΟ					Α΄Α
		μ΄Θ; ΄Ο Γ΄1΄Ο-0 αμΕ΄΄΄΄ Α.Α0Α	Γ΄1΄Ο-0/ ΕΑ΄ à· Δ΄à· θ	»·μΑ΄Ο	Ε΄΄΄΄ »Α΄Ο-0μΑ΄Ο	Α΄Α	
Α΄Α· ΕΑ΄	1,633	5,284	2,976	6,613	5	14,878	16,511
ι ΑΔ· Α΄Α; Α0αΕΑ	1,528	69	2,653	644	5	3,371	4,899
ι Γ΄΄0΄1΄0; 0Α· Ε0ΑΕ΄ΕΟ	1,433	-	171	-	-	171	1,604
α΄Α΄Α0 αμΑ΄Α· Ε0Α	731	-	-	-	-	-	731
α΄Α΄Α0 α0΄; Α΄Α· Ε0Α	702	-	139	-	-	139	841
α΄Α΄Α0 α1΄· Ε	-	-	32	-	-	32	32
ι Γ΄΄· ΄΄΄΄	33	69	1,372	259	5	1,705	1,738
Ε΄1΄0΄1΄0; 0Α· Ε0Α; α΄Ε΄΄	-	-	-	-	5	5	5
α΄Α΄Α0 10ΑΑ΄Ε΄ΑΔ΄· Δ΄ΓΑ; Α΄Ε	-	-	-	136	-	136	136
α΄Α΄Α0· Ε0ΑΑ0	-	-	392	-	-	392	392
α΄Α΄Α0· Ε0ΑΕΑ΄Α΄0΄΄	-	-	49	-	-	49	49
α΄Α΄Α0· Ε0ΑΑ΄Ε	-	-	195	-	-	195	195
α΄Α΄Α0· Ε0Α»1αΕ- <	-	-	148	-	-	148	148
α΄Α΄Α0· Ε0Αα0΄	-	-	139	-	-	139	139
α΄Α΄Α0· Ε0ΑΕ΄Ε0Α	-	-	156	-	-	156	156
α΄Α΄Α0 αΕ΄10Α΄Ε·	-	-	49	-	-	49	49
α΄Α΄Α0· Ε0Α΄Ε΄	-	-	49	-	-	49	49
α΄Α΄Α0· Ε0Α΄Α0, ΄Α	-	-	49	-	-	49	49
α΄Α΄Α0· Ε0ΑΕ0Α΄Α	-	-	49	-	-	49	49
α΄Α΄Α0· Ε0Α; 0Α΄΄	-	-	49	-	-	49	49
α΄Α΄Α0· Ε0Α; 0ΑΕ΄΄·	-	-	48	-	-	48	48
α΄Α΄Α0 ΄Α΄΄΄· Ε0Α0; ι	33	-	-	-	-	-	33
΄Α0ΑΑ΄Α· ΑΕ0ΕμΑ΄ΑΔΑ΄; Δ; Α΄Ε	-	-	-	57	-	57	57
΄Α0ΑΑ΄Α00Α; Γ΄΄· ΄΄΄΄	-	69	-	66	-	135	135
ι Γ΄΄· ΄Α΄Α΄	62	-	577	216	-	793	855
α΄Α΄Α0 10Α΄Α΄	-	-	-	159	-	159	159
΄Α0ΑΑ΄Α00Α; Γ΄΄· ΄Α΄Α΄	-	-	-	57	-	57	57
α΄Α΄Α0 α΄Α· Ε0Α΄Α΄	-	-	577	-	-	577	577
α΄Α΄Α0 α0΄; Α΄Α΄Ε0Α΄Α΄	34	-	-	-	-	-	34
α΄Α΄Α0 ΄Α΄΄΄· Ε0Α΄Α΄	28	-	-	-	-	-	28

μ0Α0Σ· ΕΙ "0'1%ΕΒΑÇ; 0ΑΕÇΕ0ç Γς; 0ΑΕÇΕ0α%Α0Β· 0Σ "0α'1; μ0ΑΑΒ "1; 0ΑΕÇΕ0αΔΕ'1ÇΑΣ0'1» ,2542

Ε'1ÇΑΣ0'1	ΑÇΑΑΕÇΕ0	Γ0ΑΕÇΕ0					ΑÇΑ
		μ0ς Ç0 Γ'10Α0-0 αμΕς; Ç0 Α.»Α0Α	Γ'10Α0-0/ ΕΑΚ à· 0α· 0	»·μΑ0	Ες; Ç0 »Α0-0μΑ0	ΑÇΑ	
ι Γς· 0Α0; 0Ε	-	-	533	169	-	702	702
αΑςΑ0 10ΑαΚΓ0; 0Ε	-	-	-	129	-	129	129
αΑςΑ0 "0Γ0; 0Ε	-	-	533	-	-	533	533
αΑςΑ0 "Α0Σ=· Ε0ΑΓ0; 0Ε	αΑα»·ΑΡ'1 ΓΕÇΕ0	-	-	-	-	-	-
Ç0Α0ΑΑ0°0Α· Ε0ΑΓ0; 0Ε	-	-	-	40	-	40	40
Ε0'1 Γ0'1 μ0ΑÇ· αΕς'α0μ0	-	2,616	-	373	-	2,989	2,989
ι Γς°Α'0; 0ΑΕÇΕ0	-	2,616	-	-	-	2,616	2,616
αΑςΑ0 μ0ΑÇ· 1=Α°0Α	-	1,119	-	-	-	1,119	1,119
αΑςΑ0 μ0ΑÇ· Α'0 1	-	156	-	-	-	156	156
αΑςΑ0 μ0ΑÇ· Α'0 2	-	159	-	-	-	159	159
αΑςΑ0 μ0ΑÇ· Α'0 3	-	159	-	-	-	159	159
αΑςΑ0 μ0ΑÇ· Α'0 4	-	160	-	-	-	160	160
αΑςΑ0 μ0ΑÇ· Α'0 5	-	160	-	-	-	160	160
αΑςΑ0 μ0ΑÇ· Α'0 6	-	160	-	-	-	160	160
αΑςΑ0 μ0ΑÇ· Α'0 7	-	208	-	-	-	208	208
αΑςΑ0 μ0ΑÇ· Α'0 8	-	160	-	-	-	160	160
αΑςΑ0 μ0ΑÇ· Α'0 9	-	175	-	-	-	175	175
αΑςΑ0 10ΑΑÇμ0ΑÇ·	-	-	-	307	-	307	307
αΑςΑ0 10ΑΑÇμ0ΑÇ·	-	-	-	307	-	307	307
Ε0'1 Γ0'1 α%· ΑαΕ- <	-	-	-	66	-	66	66
Ç0Α0ΑΑ0°0Αμ0ΑÇ·	-	-	-	66	-	66	66
ι ΑΒ· ΑÇΣΑΕ0 'α· Α	52	-	-	-	-	-	52
ι 0Ααζζ 0ΕÇ'1 ΑΑ00=	52	-	-	-	-	-	52
αΑςΑ0 α0ς; 0Ααζζ 0ΕÇ'1 ΑΑ00=	52	-	-	-	-	-	52
ι ΑΒ· ΑÇΣ=Α'0=Α	53	-	285	152	-	437	490
ι ΑΑα· ÇΕ0	-	-	21	152	-	173	173
Ε'0Α½%0=0Α·0Ç0	-	-	21	152	-	173	173
ι 0ΑΑ'1αζ αΕς»Α0α· Εα· Α	53	-	168	-	-	168	221
αΑςΑ0 ÇΕÇ; ΑΑΑ'1αζ	-	-	168	-	-	168	168
αΑςΑ0 α0ς½Α½Α0'0°Ε	53	-	-	-	-	-	53

μΟΔΟΣ: «ΕΠΙΧΕΙΡΗΣΙΑΚΟ ΠΡΟΓΡΑΜΜΑ: ΔΕΙΞΤΕ ΤΟ ΜΕΛΛΟΝ: ΟΣΤΙΝ ΕΝΕΡΓΕΙΑΣ ΕΡΕΥΝΑΣ ΚΑΙ ΑΝΑΠΤΥΞΗΣ ΕΠΙΧΕΙΡΗΣΕΩΝ ΜΕΣΟΒΑΡΙΑΣ ΚΑΙ ΔΥΤΙΚΗΣ ΟΥΡΑΝΗΣ ΕΠΙΧΕΙΡΗΣΕΩΝ» 2542

ΕΠΙΧΕΙΡΗΣΗ	ΑΝΑΠΤΥΞΗ	ΠΡΟΓΡΑΜΜΑ					ΑΠΑΝΤΗΣΗ
		ΜΕΣΟΒΑΡΙΑ ΚΑΙ ΔΥΤΙΚΗ ΟΥΡΑΝΗΣ ΕΠΙΧΕΙΡΗΣΕΩΝ	ΕΠΙΧΕΙΡΗΣΕΩΝ ΜΕΣΟΒΑΡΙΑΣ ΚΑΙ ΔΥΤΙΚΗΣ ΟΥΡΑΝΗΣ	» ΜΑΘ	ΕΠΙΧΕΙΡΗΣΕΩΝ ΜΕΣΟΒΑΡΙΑΣ ΚΑΙ ΔΥΤΙΚΗΣ ΟΥΡΑΝΗΣ	ΑΠΑΝΤΗΣΗ	
ΕΠΙΧΕΙΡΗΣΗ ΔΕΛΤΑ ΕΠΙΧΕΙΡΗΣΕΩΝ ΜΕΣΟΒΑΡΙΑΣ ΚΑΙ ΔΥΤΙΚΗΣ ΟΥΡΑΝΗΣ							
ΑΠΟΚΑΤΑΣΤΑΣΗ ΚΑΙ ΑΝΑΠΤΥΞΗ	ΔΕΛΤΑ ΕΠΙΧΕΙΡΗΣΕΩΝ ΜΕΣΟΒΑΡΙΑΣ ΚΑΙ ΔΥΤΙΚΗΣ ΟΥΡΑΝΗΣ						
ΕΠΙΧΕΙΡΗΣΗ ΔΕΛΤΑ ΕΠΙΧΕΙΡΗΣΕΩΝ ΜΕΣΟΒΑΡΙΑΣ ΚΑΙ ΔΥΤΙΚΗΣ ΟΥΡΑΝΗΣ							
ΑΠΟΚΑΤΑΣΤΑΣΗ ΚΑΙ ΑΝΑΠΤΥΞΗ	ΔΕΛΤΑ ΕΠΙΧΕΙΡΗΣΕΩΝ ΜΕΣΟΒΑΡΙΑΣ ΚΑΙ ΔΥΤΙΚΗΣ ΟΥΡΑΝΗΣ						
ΕΠΙΧΕΙΡΗΣΗ ΔΕΛΤΑ ΕΠΙΧΕΙΡΗΣΕΩΝ ΜΕΣΟΒΑΡΙΑΣ ΚΑΙ ΔΥΤΙΚΗΣ ΟΥΡΑΝΗΣ	-	-	96	-	-	96	96
ΑΠΟΚΑΤΑΣΤΑΣΗ ΚΑΙ ΑΝΑΠΤΥΞΗ	-	-	96	-	-	96	96
ΕΠΙΧΕΙΡΗΣΗ ΔΕΛΤΑ ΕΠΙΧΕΙΡΗΣΕΩΝ ΜΕΣΟΒΑΡΙΑΣ ΚΑΙ ΔΥΤΙΚΗΣ ΟΥΡΑΝΗΣ	-	2,599	-	4,973	-	7,572	7,572
ΕΠΙΧΕΙΡΗΣΗ ΔΕΛΤΑ ΕΠΙΧΕΙΡΗΣΕΩΝ ΜΕΣΟΒΑΡΙΑΣ ΚΑΙ ΔΥΤΙΚΗΣ ΟΥΡΑΝΗΣ	-	2,599	-	4,973	-	7,572	7,572
ΕΠΙΧΕΙΡΗΣΗ ΔΕΛΤΑ ΕΠΙΧΕΙΡΗΣΕΩΝ ΜΕΣΟΒΑΡΙΑΣ ΚΑΙ ΔΥΤΙΚΗΣ ΟΥΡΑΝΗΣ	-	2,599	-	4,973	-	7,572	7,572
ΕΠΙΧΕΙΡΗΣΗ ΔΕΛΤΑ ΕΠΙΧΕΙΡΗΣΕΩΝ ΜΕΣΟΒΑΡΙΑΣ ΚΑΙ ΔΥΤΙΚΗΣ ΟΥΡΑΝΗΣ	ΔΕΛΤΑ ΕΠΙΧΕΙΡΗΣΕΩΝ ΜΕΣΟΒΑΡΙΑΣ ΚΑΙ ΔΥΤΙΚΗΣ ΟΥΡΑΝΗΣ						
ΕΠΙΧΕΙΡΗΣΗ ΔΕΛΤΑ ΕΠΙΧΕΙΡΗΣΕΩΝ ΜΕΣΟΒΑΡΙΑΣ ΚΑΙ ΔΥΤΙΚΗΣ ΟΥΡΑΝΗΣ	-	-	38	-	-	38	38
ΕΠΙΧΕΙΡΗΣΗ ΔΕΛΤΑ ΕΠΙΧΕΙΡΗΣΕΩΝ ΜΕΣΟΒΑΡΙΑΣ ΚΑΙ ΔΥΤΙΚΗΣ ΟΥΡΑΝΗΣ	-	-	38	-	-	38	38
ΕΠΙΧΕΙΡΗΣΗ ΔΕΛΤΑ ΕΠΙΧΕΙΡΗΣΕΩΝ ΜΕΣΟΒΑΡΙΑΣ ΚΑΙ ΔΥΤΙΚΗΣ ΟΥΡΑΝΗΣ	-	-	38	-	-	38	38
ΕΠΙΧΕΙΡΗΣΗ ΔΕΛΤΑ ΕΠΙΧΕΙΡΗΣΕΩΝ ΜΕΣΟΒΑΡΙΑΣ ΚΑΙ ΔΥΤΙΚΗΣ ΟΥΡΑΝΗΣ	-	-	-	88	-	88	88
ΕΠΙΧΕΙΡΗΣΗ ΔΕΛΤΑ ΕΠΙΧΕΙΡΗΣΕΩΝ ΜΕΣΟΒΑΡΙΑΣ ΚΑΙ ΔΥΤΙΚΗΣ ΟΥΡΑΝΗΣ	-	-	-	75	-	75	75
ΕΠΙΧΕΙΡΗΣΗ ΔΕΛΤΑ ΕΠΙΧΕΙΡΗΣΕΩΝ ΜΕΣΟΒΑΡΙΑΣ ΚΑΙ ΔΥΤΙΚΗΣ ΟΥΡΑΝΗΣ	-	-	-	75	-	75	75
ΕΠΙΧΕΙΡΗΣΗ ΔΕΛΤΑ ΕΠΙΧΕΙΡΗΣΕΩΝ ΜΕΣΟΒΑΡΙΑΣ ΚΑΙ ΔΥΤΙΚΗΣ ΟΥΡΑΝΗΣ	-	-	-	13	-	13	13
ΕΠΙΧΕΙΡΗΣΗ ΔΕΛΤΑ ΕΠΙΧΕΙΡΗΣΕΩΝ ΜΕΣΟΒΑΡΙΑΣ ΚΑΙ ΔΥΤΙΚΗΣ ΟΥΡΑΝΗΣ	-	-	-	13	-	13	13
ΕΠΙΧΕΙΡΗΣΗ ΔΕΛΤΑ ΕΠΙΧΕΙΡΗΣΕΩΝ ΜΕΣΟΒΑΡΙΑΣ ΚΑΙ ΔΥΤΙΚΗΣ ΟΥΡΑΝΗΣ	-	-	-	201	-	201	201
ΕΠΙΧΕΙΡΗΣΗ ΔΕΛΤΑ ΕΠΙΧΕΙΡΗΣΕΩΝ ΜΕΣΟΒΑΡΙΑΣ ΚΑΙ ΔΥΤΙΚΗΣ ΟΥΡΑΝΗΣ	-	-	-	201	-	201	201
ΕΠΙΧΕΙΡΗΣΗ ΔΕΛΤΑ ΕΠΙΧΕΙΡΗΣΕΩΝ ΜΕΣΟΒΑΡΙΑΣ ΚΑΙ ΔΥΤΙΚΗΣ ΟΥΡΑΝΗΣ	-	-	-	31	-	31	31
ΕΠΙΧΕΙΡΗΣΗ ΔΕΛΤΑ ΕΠΙΧΕΙΡΗΣΕΩΝ ΜΕΣΟΒΑΡΙΑΣ ΚΑΙ ΔΥΤΙΚΗΣ ΟΥΡΑΝΗΣ	-	-	-	170	-	170	170
ΕΠΙΧΕΙΡΗΣΗ ΔΕΛΤΑ ΕΠΙΧΕΙΡΗΣΕΩΝ ΜΕΣΟΒΑΡΙΑΣ ΚΑΙ ΔΥΤΙΚΗΣ ΟΥΡΑΝΗΣ	-	-	-	182	-	182	182
ΕΠΙΧΕΙΡΗΣΗ ΔΕΛΤΑ ΕΠΙΧΕΙΡΗΣΕΩΝ ΜΕΣΟΒΑΡΙΑΣ ΚΑΙ ΔΥΤΙΚΗΣ ΟΥΡΑΝΗΣ	-	-	-	182	-	182	182

μΑΟΣ. ΕΙΣ ΤΟ ΠΡΩΤΟ ΜΕΡΟΣ ΤΗΣ ΕΡΕΥΝΑΣ. ΟΣ ΤΙΣ ΜΕΡΕΣ ΤΗΣ ΕΡΕΥΝΑΣ, 2543

ΕΙΣ ΤΟ ΠΡΩΤΟ ΜΕΡΟΣ ΤΗΣ ΕΡΕΥΝΑΣ	ΜΕΡΟΣ ΤΗΣ ΕΡΕΥΝΑΣ						ΣΥΝΟΛΟ
	ΜΕΡΟΣ ΤΗΣ ΕΡΕΥΝΑΣ	ΜΕΡΟΣ ΤΗΣ ΕΡΕΥΝΑΣ	ΜΕΡΟΣ ΤΗΣ ΕΡΕΥΝΑΣ	ΜΕΡΟΣ ΤΗΣ ΕΡΕΥΝΑΣ	ΜΕΡΟΣ ΤΗΣ ΕΡΕΥΝΑΣ	ΜΕΡΟΣ ΤΗΣ ΕΡΕΥΝΑΣ	
ΣΥΝΟΛΟ	1,095	3,092	163	1,963	159	151	6,623
ΜΕΡΟΣ ΤΗΣ ΕΡΕΥΝΑΣ	970	1,050	1	590	110	40	2,761
ΜΕΡΟΣ ΤΗΣ ΕΡΕΥΝΑΣ	58	231	-	43	2	-	334
ΜΕΡΟΣ ΤΗΣ ΕΡΕΥΝΑΣ	6	126	-	33	1	-	166
ΜΕΡΟΣ ΤΗΣ ΕΡΕΥΝΑΣ	52	76	-	8	-	-	136
ΜΕΡΟΣ ΤΗΣ ΕΡΕΥΝΑΣ	-	29	-	2	1	-	32
ΜΕΡΟΣ ΤΗΣ ΕΡΕΥΝΑΣ	650	564	1	323	88	-	1,626
ΜΕΡΟΣ ΤΗΣ ΕΡΕΥΝΑΣ	-	-	-	39	35	-	74
ΜΕΡΟΣ ΤΗΣ ΕΡΕΥΝΑΣ	12	63	1	150	23	-	249
ΜΕΡΟΣ ΤΗΣ ΕΡΕΥΝΑΣ	91	33	-	-	-	-	124
ΜΕΡΟΣ ΤΗΣ ΕΡΕΥΝΑΣ	134	85	-	2	-	-	221
ΜΕΡΟΣ ΤΗΣ ΕΡΕΥΝΑΣ	45	37	-	2	-	-	84
ΜΕΡΟΣ ΤΗΣ ΕΡΕΥΝΑΣ	111	41	-	1	-	-	153
ΜΕΡΟΣ ΤΗΣ ΕΡΕΥΝΑΣ	78	62	-	3	-	-	143
ΜΕΡΟΣ ΤΗΣ ΕΡΕΥΝΑΣ	31	48	-	1	-	-	80
ΜΕΡΟΣ ΤΗΣ ΕΡΕΥΝΑΣ	22	47	-	6	-	-	75
ΜΕΡΟΣ ΤΗΣ ΕΡΕΥΝΑΣ	2	20	-	4	-	-	26
ΜΕΡΟΣ ΤΗΣ ΕΡΕΥΝΑΣ	56	21	-	1	-	-	78
ΜΕΡΟΣ ΤΗΣ ΕΡΕΥΝΑΣ	27	30	-	3	-	-	60
ΜΕΡΟΣ ΤΗΣ ΕΡΕΥΝΑΣ	14	17	-	1	-	-	32
ΜΕΡΟΣ ΤΗΣ ΕΡΕΥΝΑΣ	12	25	-	4	-	-	41
ΜΕΡΟΣ ΤΗΣ ΕΡΕΥΝΑΣ	11	11	-	1	-	-	23
ΜΕΡΟΣ ΤΗΣ ΕΡΕΥΝΑΣ	4	10	-	-	-	-	14
ΜΕΡΟΣ ΤΗΣ ΕΡΕΥΝΑΣ	-	-	-	59	24	-	83
ΜΕΡΟΣ ΤΗΣ ΕΡΕΥΝΑΣ	-	14	-	46	6	-	66
ΜΕΡΟΣ ΤΗΣ ΕΡΕΥΝΑΣ	160	152	-	79	7	40	438
ΜΕΡΟΣ ΤΗΣ ΕΡΕΥΝΑΣ	3	22	-	41	5	-	71
ΜΕΡΟΣ ΤΗΣ ΕΡΕΥΝΑΣ	7	17	-	38	2	-	64
ΜΕΡΟΣ ΤΗΣ ΕΡΕΥΝΑΣ	130	68	-	-	-	-	198
ΜΕΡΟΣ ΤΗΣ ΕΡΕΥΝΑΣ	20	45	-	-	-	-	65
ΜΕΡΟΣ ΤΗΣ ΕΡΕΥΝΑΣ	-	-	-	-	-	40	40

μ0Α0Σ· ΕΣ ·· 0'1Ç1'μΑΥ0'·0ΑΑ,0ΑΕÇΕ0α3/00· 0Σ ·· 0α'1,μ0ΑÇ0'0ΑΕÇΕ0αΑΔΕ'1ÇΑΣ0' »·2543

Ε'1ÇΑΣ0'1	Ç0'0ΑΕÇΕ0						ΑÇΑ
	μ0Α, Ç0»·μΑ0	»·μΑ0	»Α0; 0Ε'10 0Α	»·α·	»·α'1 j	1 & æ (αΑΑ0'00)	
i 1s· 110; 0Ε	102	103	-	145	13	-	363
αΑΣαΑ0'10Αα110; 0Ε	-	36	-	99	11	-	146
αΑΣαΑ0'010; 0Ε	102	60	-	5	-	-	167
αΑΣαΑ0'100Σ=· Ε0Α10; 0Ε	αΑα»·Α11'1ΕÇΕ0						
Ç0Α0Α1/4Α0'0Α· Ε0Α10; 0Ε	-	7	-	41	2	-	50
Ε0'11Σ0'1μ0ΑÇ'· αΕΣ'0μ0	99	352	1	150	5	25	632
i 1s'0Α'0; 0ΑΕÇΕ0	98	323	1	61	-	11	494
αΑΣαΑ0'μ0ΑÇ'·1=Α'0Α	-	13	1	5	-	-	19
αΑΣαΑ0'μ0ΑÇ'· ΑÇΑ 1	14	55	-	15	-	-	84
αΑΣαΑ0'μ0ΑÇ'· ΑÇΑ 2	32	42	-	12	-	-	86
αΑΣαΑ0'μ0ΑÇ'· ΑÇΑ 3	6	50	-	6	-	-	62
αΑΣαΑ0'μ0ΑÇ'· ΑÇΑ 4	-	9	-	4	-	-	13
αΑΣαΑ0'μ0ΑÇ'· ΑÇΑ 5	-	-	-	-	-	10	10
αΑΣαΑ0'μ0ΑÇ'· ΑÇΑ 6	-	40	-	15	-	-	55
αΑΣαΑ0'μ0ΑÇ'· ΑÇΑ 7	-	10	-	4	-	1	15
αΑΣαΑ0'μ0ΑÇ'· ΑÇΑ 8	-	30	-	-	-	-	30
αΑΣαΑ0'μ0ΑÇ'· ΑÇΑ 9	46	74	-	-	-	-	120
αΑΣαΑ0'10ΑΑÇΕμ0ΑÇ'·	-	19	-	54	4	14	91
αΑΣαΑ0'10ΑΑÇΕμ0ΑÇ'·	-	19	-	54	4	14	91
Ε0'11Σ0'1α3/· ΑαΕ- <	1	10	-	35	1	-	47
Ç0Α0Α1/4Α0'0Αμ0ΑÇ'·	1	10	-	35	1	-	47
j 1Δ· ΑÇΣΑΕ0'· α· Α	2	32	-	8	-	-	42
i 0Αα'· ÇΕÇ'1 ΑΑΑ0'·	2	32	-	8	-	-	42
αΑΣαΑ0'0Σ; 0Αα'· ÇΕÇ'1 ΑΑΑ0'·	2	32	-	8	-	-	42
j 1Δ· ΑÇΣ=Α'10=Α	16	56	8	13	-	7	100
i 1Αα'· 0Ε0	-	17	-	6	-	-	23
Ε0Α1/2/40'30'0Ç0	-	17	-	6	-	-	23
i 0ΑΑ'1α'· αΕΣ»ΑΔα· Εα· Α	16	14	-	-	-	7	37
αΑΣαΑ0'ÇΕ0; 1ΑΑΑ'1α'·	-	-	-	-	-	7	7
αΑΣαΑ0'0Σ1/2 Α1/4ΑΔ'0'Ε	16	14	-	-	-	-	30

μΟΑΟΣ. ΕΣ "01Ç1" = ΑΥΘ "0ΑΑ, 0ΑΕ, Ε0α3/0D. 0S "0α1; μ0ΑÇ0, 0ΑΕ, Ε0αΑΔΕ1ÇΑS01 », 2543

Ε1ÇΑS01	Ç0, 0ΑΕ, Ε0						ΑÇΑ
	μ0, Ç0» μ.Α0	» μ.Α0	» ΑD; 0Ε10 0Α	» .α.	» .α1 j	Γ & æ (αΑΑD0Ç0)	
j 0ΑΕ, Ε0ΑΕS» ΑDα. Εα. Α							
αΑSαΑ0; 0Αα» ΑΕ30	αΑα»	ΑΡ1	ΝΕ, Ε0				
j ΑΑΓ 0ΑÇΑ0							
αΑSαΑ0 Γ0ΑÇΑ0	αΑα»	ΑΡ1	ΝΕ, Ε0				
Ε100Ν; 0Α0ÇΑΑΑ1	-	25	8	7	-	-	40
αΑSαΑ0; 0Α0ÇΑΑΑ1	-	25	8	7	-	-	40
j ΑD. ΑÇSΕ0, 0Α3Ε0	8	1,514	-	1,000	11	-	2,533
Ε01 Ν01» ΑΝ; ΑD. ΑÇS	8	1,514	-	1,000	11	-	2,533
Ε100Ν ΑD0ΑΑ0αα1 j	8	643	-	1,000	11	-	1,662
Ε01 ΝΑΕ0ΑαS; 0ΑΑÇΑΑ0 α%. Αα%Ε0Çα10.	-	871	-	-	-	-	871
j ΑD. ΑÇSÇΑ0Ε0ΕμΑα = α1αΑΑ0 αΑΔΕSÇ ΑÇS	-	6	-	6	-	-	12
j ΑΑÇΑ0Ε0ΕμΑ0Α0Α	-	6	-	6	-	-	12
Ε101ΕÇΕ0αΑ00	-	6	-	6	-	-	12
j ΑD. ΑÇSα; ΕμΑαΑΔΕΕ; Α3.	-	33	-	25	25	79	162
j ΑΑα» ΑD. 01	-	33	-	25	25	-	83
Ç0Α0ΑΝ 0Αα» ΑD. 01	-	33	-	25	25	-	83
j ΑΑ» ΕΕÇ.	-	-	-	-	-	79	79
Ç0Α0ΑΝ α1ΕΕÇα%. Α.	-	-	-	-	-	79	79
j ΑSα%ΑΕ01αΑ	-	23	153	75	6	-	257
Ε01 Ν 0Αα%. Α. j. Α.	-	23	153	75	6	-	257
Ç0Α0ΑΝα%. ΑΕ0ΕμΑη. Α.	-	10	153	5	-	-	168
Ç0Α0ΑΝΑ00Αα; S; 0Α0Α.	-	13	-	70	6	-	89
ΕΑ0; 0α0 α. Α	-	26	-	96	2	-	124
Ç0Α0ΑΝΑ00ΑΕΑ0; 0α0 α. Α	-	26	-	96	2	-	124

สภาพของหน่วยงานที่จัดการ
ศึกษาเฉพาะทางในประเทศไทย
ปี 2543 ข้อมูลสถิติ

ΕΑΘ/4ΙΣΕ¹ ΓΑΣΘ · Θ¹Ν⁰ΘΕ⁰Β⁰Θ⁰Δ Θ⁰ (; Θ¹Λ⁰Θ⁰Θ⁰Α) α¹»Α¹ Εä · Α » ,2543

;ÃÄ ÃÇ;ÃÄ;ÃÄ;ÃÄ;ÃÄ;ÃÄ	ΕΑΝΤΛΑ	ΘΕΘΝ α ⁰ Θ ⁰ Β ⁰	ÃÄ Ñ ⁰ ΘΕ ⁰ Β ⁰					ÃÄÃÄ α ⁰ Δ Θ ⁰ Ε ⁰ Θ ⁰	ΘΕΘΝΑΕΘΑ ⁰	ΕΑΘα ⁰ μ ⁰ Θ
			Θ ⁰ Β ⁰ Θ ⁰ »μ ⁰ Δ ⁰	»μ ⁰ Δ ⁰	ÃÄ Ñ ⁰ ΘΕ ⁰ Β ⁰ α ⁰ Δ Θ ⁰	μ ⁰ Δ ⁰ ÃÄ Ñ ⁰ ΘΕ ⁰ Β ⁰ α ⁰ Δ Θ ⁰	ÃÄ Ñ ⁰ ΘΕ ⁰ Β ⁰ α ⁰ Δ Θ ⁰			
1. ;ÃÄ ÃÇ;ÃÄ;ÃÄ										
1.1 ;ÃÄ Ñ⁰Θ⁰ÃÄ ΕΘΕ⁰Β⁰										
ÃÄ Ñ ⁰ Θ ⁰ ÃÄ · ΕΘ	¹ Ñ ⁰ Θ ⁰ ÃÄ · ΕΘ	Ã.4					/	2»,	»ÃÄ;ÃÄ Ñ ⁰ Θ ⁰ ÃÄ ΕΘ;ÃÄ Ñ ⁰ Θ ⁰ ÃÄ	
ÃÄ Ñ ⁰ Θ ⁰ ÃÄ · ΕΘ	»ÃÄ;ÃÄ Ñ ⁰ Θ ⁰ ÃÄ	Ã.3					/	3»,	»ÃÄ;ÃÄ Ñ ⁰ Θ ⁰ ÃÄ (»ÃÄ Ñ ⁰ Θ ⁰ ÃÄ)	
ÃÄ Ñ ⁰ Θ ⁰ ÃÄ · ΕΘ	»ÃÄ;ÃÄ Ñ ⁰ Θ ⁰ ÃÄ	»Ã.3			/			2»,	»ÃÄ;ÃÄ Ñ ⁰ Θ ⁰ ÃÄ (»ÃÄ Ñ ⁰ Θ ⁰ ÃÄ)	
ÃÄ Ñ ⁰ Θ ⁰ ÃÄ · ΕΘ	¹ ÃÄ Ñ ⁰ Θ ⁰ ÃÄ · ΕΘ	Ã.6			/			2»,	»ÃÄ;ÃÄ Ñ ⁰ Θ ⁰ ÃÄ α ¹ ÃÄ Ñ ⁰ Θ ⁰ ÃÄ	
1.2 ;ÃÄ Ñ⁰Θ⁰;										
ÃÄ Ñ ⁰ Θ ⁰ ÃÄ · ΕΘ;ÃÄ Ñ ⁰ Θ ⁰ ÃÄ	ΕΑΝΤΛΑ ΕΘΕ ⁰ Β ⁰ Θ ⁰ ÃÄ Ñ ⁰ Θ ⁰ ÃÄ (;ÃÄ Ñ ⁰ Θ ⁰ ÃÄ)	Ã.4	/					2»,	ΕΘΕ ⁰ Β ⁰ Θ ⁰ ÃÄ Ñ ⁰ Θ ⁰ ÃÄ;ÃÄ Ñ ⁰ Θ ⁰ ÃÄ	
ÃÄ Ñ ⁰ Θ ⁰ ÃÄ · ΕΘ;ÃÄ Ñ ⁰ Θ ⁰ ÃÄ	»ÃÄ;ÃÄ Ñ ⁰ Θ ⁰ ÃÄ	»Ã.3	/					5»,	»ÃÄ;ÃÄ Ñ ⁰ Θ ⁰ ÃÄ	
ÃÄ Ñ ⁰ Θ ⁰ ÃÄ · ΕΘ;ÃÄ Ñ ⁰ Θ ⁰ ÃÄ	»ÃÄ;ÃÄ Ñ ⁰ Θ ⁰ ÃÄ	»Ã.3	/					5»,	»ÃÄ;ÃÄ Ñ ⁰ Θ ⁰ ÃÄ	
ÃÄ Ñ ⁰ Θ ⁰ ÃÄ · ΕΘ;ÃÄ Ñ ⁰ Θ ⁰ ÃÄ	»ÃÄ;ÃÄ Ñ ⁰ Θ ⁰ ÃÄ	»Ã.3	/					5»,	»ÃÄ;ÃÄ Ñ ⁰ Θ ⁰ ÃÄ	
ÃÄ Ñ ⁰ Θ ⁰ ÃÄ · ΕΘ;ÃÄ Ñ ⁰ Θ ⁰ ÃÄ	¹ ÃÄ Ñ ⁰ Θ ⁰ ÃÄ · ΕΘ;ÃÄ Ñ ⁰ Θ ⁰ ÃÄ (ΕΑΝΤΛΑ ΕΘ ⁰ ;ÃÄ Ñ ⁰ Θ ⁰ ÃÄ)	Ã.6						1»,	»ÃÄ;ÃÄ Ñ ⁰ Θ ⁰ ÃÄ;ÃÄ Ñ ⁰ Θ ⁰ ÃÄ	
ÃÄ Ñ ⁰ Θ ⁰ ÃÄ · ΕΘ;ÃÄ Ñ ⁰ Θ ⁰ ÃÄ	¹¹ ÃÄ Ñ ⁰ Θ ⁰ ÃÄ · ΕΘ;ÃÄ Ñ ⁰ Θ ⁰ ÃÄ	»Ã.11	/					1»,	»ÃÄ Ñ ⁰ Θ ⁰ ÃÄ;ÃÄ Ñ ⁰ Θ ⁰ ÃÄ	
ÃÄ Ñ ⁰ Θ ⁰ ÃÄ · ΕΘ;ÃÄ Ñ ⁰ Θ ⁰ ÃÄ	¹¹ ÃÄ Ñ ⁰ Θ ⁰ ÃÄ · ΕΘ;ÃÄ Ñ ⁰ Θ ⁰ ÃÄ	»Ã.11	/					1»,	»ÃÄ Ñ ⁰ Θ ⁰ ÃÄ;ÃÄ Ñ ⁰ Θ ⁰ ÃÄ	

;AD ACS; AA; IS; aSaAO	EANTIA	QEQE acQEQE	AD Tj OEQB				ADAD aAO E E CE	QEQE QEQE	EAO EμO
			EjO »μAO	»μAO	I' EAK a Ca O	μE QI' E áμEjO A»AO			
aSaAO. EOAQE	¹¹ E. °. EAO EOAQE	°M ¹¹ E. ° »1			/		1 »,	»CE ° AEOA QEQE O: IA% QI A QO	
aSaAO. EOA; aE- <	¹¹ E. °. EAO EOA; aE- <	°M ¹¹ E. ° »1			/		1 »,	»CE ° AEOA QEQE O: IA% QI A QO	
aSaAO. EOAQ	¹¹ E. °. EAO EOAQ	°M ¹¹ E. ° »1			/		1 »,	»CE aE I QCE; AAA EO: O Qa, O	
aSaAO. EOAEEOA	¹¹ E. °. EAO EOAEEOA	°M ¹¹ E. ° »1			/		1 »,	»CE ° AEOA QEQE O: IA% QI A QO	
aSaAO. E' OAE	¹¹ E. °. EAO EOA ¼ A	°M ¹¹ E. ° »1			/		1 »,	»CE ° AEOA QEQE O: IA% QI A QO	
aSaAO. EOA' ES	¹¹ E. °. EAO EOA' ES	°M ¹¹ E. ° »1			/		1 »,	»CE I QCE; AAA EO: O Qa' μ	
aSaAO. EOA' AO QOA	¹¹ E. °. EAO EOA' AO QOA	°M ¹¹ E. ° »1			/		1 »,	»CE = E; AAA EO: O QEOA ADA ¹¹ Q OA	
aSaAO. EOAEOQNA	¹¹ E. °. EAO EOAEOQNA	°M ¹¹ E. ° »1			/		1 »,	»CE ° AEOA QEQE O: OμAO	
aSaAO. EOA; OASO	¹¹ E. °. EAO EOA; OASO	°M ¹¹ E. ° »1			/		1 »,	»CE ° AEOA QEQE O: OASCA D; OA' O OA	
aSaAO. EOA; OAEQ	¹¹ E. °. EAO EOA; OAEQ	°M ¹¹ E. ° »1			/		1 »,	»CE a; EμA; AAA EO: O; EμAECEμA	
aSaAO. OAS = EOA; j	¹¹ E. °. EAO EOA; OAS = EOA; j	»6				/	6 »,	»AD; CE' O NA QEQE (EO: O' μAO	
QOAN ¼ AECEμA	a¼ AECEμA° N E O	A6		/			6 »,	a¼ AECEμA° N E O	EÁ. ° ÁAECA
¾ADAS; Q AOE									
QOAN AO OA; IS. N P; j	¾AO OAECEμA° N E O	A6		/			4 »,	¾AO OAECEμA° N E O	EÁ. ° ÁAECA
	¼A ¾AO OA	A6			/		2 »,	¼A ¾AO OA	EÁ. ° ÁAECA
1.3 ; IS. N P									
aSaAO. OA AK	QEQ; AAAECEμA° N E O	°M ¹¹ AE. O		/			5 »,	QEQ; AAAECEμA° N E O	
	QOAECEμA° N E O	°M ¹¹ AE. O		/			5 »,	QOAECEμA° N E O	

;AD ACS; AA; IS ^a EASAO	EANTIA	CECEN acREBO	AD NYOEBO				ADAD aAO E ECEO	CECEAFAFAE	EAOAEUO
			ESBO »μAO	»μAO	I ^a EAK a Oa O	μE QI ¹ E apESBO A»AO			
aASAO ^a OA. EOWAK	¹ NAO ^o EOAK EOC OA ^a ¹ QO EOC OA ^a ; AO EOC OA ^a ¹ QO A CA ADEOC OA ^a %AE)	A.6			/		2»,	»AD; CE ¹ O N EANTIA ¹ NAO ^o O	
aASAO ^a OES	i OA ^a OES	»6				/	6»,	»AD; CE ¹ O N EANTIA ¹ NAO ^o O	
aASAO ^a S; AAI EOWAK	¹ NAO ^a S; AAI EOWAK	A.3				/	3»,	»AD; CE ¹ O N EANTIA ¹ NAO ^o O	
COANAO OA; IS. MAK	%AO ^o AECEμA ^o N E P	A.6	/				4»,	%AO ^o AECEμA ^o N E P	EÁ. ° AAECA
1.4 ; IS. NQ E									
aASAO ¹ OAKIQ CE	CEQ; AAACEμA ^o N E P CCACEμA ^o N E P	°° AAμ. °° AAμ.	/	/			5», 5»,	CEQ; AAACEμA ^o N E P CCACEμA ^o N E P	
aASAO ^o IQ CE	¹ NAO ^o IQ CE	A.6		/			2»,	»AD; CE ¹ O N EANTIA ¹ NAO ^o O	
aASAO ^o OES • EOAIQ CE	¹ NAO ^o OES • EOAIQ CE	A.6				/	3»,	»AD; CE ¹ O N EANTIA ¹ NAO ^o O	EAC O N A C
COANAO OA. EOAIQ CE	%AO ^o AECEμA ^o N E P	A.6	/				4»,	%AO ^o AECEμA ^o N E P	EA. ° AAECA
	1/2 A ³ AO OA	A.6			/		2»,	1/2 A ³ AO OA	
2 E O N O μ O C ; a E S a Q i O									
2.1 ; IS ^o N Q O E C B O									
aASAO ^o μ O C ¹ A ^o O A	¹ NAO ^o %A μ O C	A.6/»C ^a .			/		1»,	»AD; CE ¹ O N EANTIA ¹ NAO ^o O	
aASAO ^o μ O C A U A 1	¹ NAO ^o %A μ O C	A.6/»C ^a .			/		1»,	»AD; CE ¹ O N EANTIA ¹ NAO ^o O	
aASAO ^o μ O C A U A 2	¹ NAO ^o %A μ O C	A.6/»C ^a .			/		1»,	»AD; CE ¹ O N EANTIA ¹ NAO ^o O	
aASAO ^o μ O C A U A 3	¹ NAO ^o %A μ O C	A.6/»C ^a .			/		1»,	»AD; CE ¹ O N EANTIA ¹ NAO ^o O	

j ĀD ĀS; j ĀĀ; j ĪS; a ĪS ĀD	ĒĀNĪĀ	Q̄C̄C̄ aC̄Q̄C̄B̄D	ĀD ĪS̄Q̄C̄B̄D					ĀDAD aC̄D̄ Q̄ ĒC̄D̄	Q̄C̄C̄Q̄ĀĪQ̄D̄C̄	ĒĀQ̄ĀĪQ̄
			ĪS̄Q̄C̄B̄D »μĀQ̄	»μĀQ̄	ĪS̄Q̄C̄B̄D aC̄Q̄C̄B̄D	μĀQ̄C̄Ī āμĪS̄Q̄C̄B̄D Ā»ĀQ̄	Ā»ĀQ̄			
āS̄āQ̄μQ̄C̄ ĀC̄Ā 4	1 ĪS̄Q̄C̄B̄D	Ā.6/»C̄a.				/		1 », »ĀDĪC̄Ē¹C̄Q̄NĪ ĪS̄Q̄C̄B̄D		
āS̄āQ̄μQ̄C̄ ĀC̄Ā 5	1 ĪS̄Q̄C̄B̄D	Ā.6/»C̄a.				/		1 », »ĀDĪC̄Ē¹C̄Q̄NĪ ĪS̄Q̄C̄B̄D		
āS̄āQ̄μQ̄C̄ ĀC̄Ā 6	1 ĪS̄Q̄C̄B̄D	Ā.6/»C̄a.				/		1 », »ĀDĪC̄Ē¹C̄Q̄NĪ ĪS̄Q̄C̄B̄D		
āS̄āQ̄μQ̄C̄ ĀC̄Ā 7	1 ĪS̄Q̄C̄B̄D	Ā.6/»C̄a.				/		1 », »ĀDĪC̄Ē¹C̄Q̄NĪ ĪS̄Q̄C̄B̄D		
āS̄āQ̄μQ̄C̄ ĀC̄Ā 8	1 ĪS̄Q̄C̄B̄D	Ā.6/»C̄a.				/		1 », »ĀDĪC̄Ē¹C̄Q̄NĪ ĪS̄Q̄C̄B̄D		
āS̄āQ̄μQ̄C̄ ĀC̄Ā 9	1 ĪS̄Q̄C̄B̄D	Ā.6/»C̄a.				/		1 », »ĀDĪC̄Ē¹C̄Q̄NĪ ĪS̄Q̄C̄B̄D		
2.2 āS̄āQ̄¹Q̄ĀC̄ĪμQ̄C̄ āS̄āQ̄¹Q̄ĀC̄ĪμQ̄C̄	ĀN̄ĀDĒC̄Ē¹ĒC̄ĒμĀ¹N̄Ēρ̄	Ā.6		/				4 », ĀN̄ĀDĒC̄Ē¹ĒC̄ĒμĀ¹N̄Ēρ̄		
2.3 ĒD ĪS̄Q̄C̄B̄D a% ĀĒ- < C̄Q̄C̄Q̄ĀN̄ĀQ̄C̄μQ̄C̄	%ĀD¹Q̄ĀĒC̄ĒμĀ¹N̄Ēρ̄ %ĀD¹Q̄ĀĒC̄ĒμĀ¹N̄Ēρ̄(μĪa ĪS̄)	Ā.6 Ī¹Q̄C̄%ĀD¹Q̄Ā		/				4 », %ĀD¹Q̄ĀĒC̄ĒμĀ¹N̄Ēρ̄ 2 », %ĀD¹Q̄ĀĒC̄ĒμĀ¹N̄Ēρ̄	ĒĀ. ° Ā. Q̄D̄	
3 j ĀD ĀS̄ĀĒQ̄C̄Ē a Ā 3.1 j Q̄ĀC̄C̄Q̄C̄ ĀĀQ̄C̄ āS̄āQ̄¹Q̄C̄ĪQ̄C̄C̄Q̄C̄ ĀĀQ̄C̄	aC̄ĪQ̄ĀC̄C̄Q̄C̄	Ā.3 ĒĀĪ.Ā.4				/		3 », »ĀDĪC̄Ē¹C̄Q̄NĪ aC̄ĪQ̄ĀC̄C̄Q̄C̄		

AD AC; AA; IS ^a ASAO	EANTIA	CECEN acREBO	AD NYOECEBO				ADAD CAO E ECEO	CECECECECECE	EAOAEUO
			ES;O »μAO	»μAO	I ¹ IBAK a CA ð	μE QI ¹ L áμES;O A»AÖ			
4 j AD AC S=A ¹ O=A									
41 j AA ¹ OÖ									
EUA ¹ O ³ O ¹ O ¹	¹ NAO a CAI ³ O ³ CAO ³ » μO	Á.6/»Ç ^a .	/				5 », ÇOCEμA ¹ N ¹ O ¹ ÇO O ¹ O ¹ CAI ³		
	¹ NAO a CAI ³ O ³ CAO ³ AEE	I ¹ O ¹ O ¹	/				3 », ÇOCEμA ¹ N ¹ O ¹ ÇO O ¹ CAI ³		
	¹ NAO AIA ¹ O DA	Á.3			/		1 », à O ¹ O ¹ CE		
42 j OAA ¹ a ES ¹ AD Eä A									
ASAO CEQ; AAA ¹ a	»AD; CE ¹ O ¹ N ¹ CO ¹ O ¹	Á.3			/		3 », »AD; CE ¹ O ¹ N ¹ CO ¹ O ¹ (»Ç ^a .)		
	»AD; CE ¹ O ¹ N ¹ CO ¹ O ¹ ES ¹	»Ç ^a .		/			2 », »AD; CE ¹ O ¹ N ¹ CO ¹ O ¹ ES ¹ (»ÇE.)		
ASAO ^a CAI ³ AD ¹ O ¹ E	CO ¹ CAI ³	Á.3			/		2 », »AD; CE ¹ O ¹ N ¹ CO ¹ CAI ³		
43 j OEEO ^a ES ¹ AD Eä A									
ASAO; O ¹ A ³ AE ³ O	j O ¹ A ³ AE ³ O A ¹ A ¹ O ¹ A	Á.6			/		1 », »AD; O ¹ E ¹ O ¹ N ¹ ; O ¹ A ³ A ³ AE ³ O A ¹ A ¹ O ¹ A	EAO ¹ CAI ³	
44 j AIA ¹ OAA ¹ OAO									
ASAO I ¹ OAA ¹ OAO	»AD; CE ¹ O ¹ N ¹ I ¹ OAA ¹ OAO	Á.6			/		1 », »AD; O ¹ E ¹ O ¹ N ¹ I ¹ OAA ¹ OAO	EAO ¹ CAI ³	
45 EJO ¹ NYO ¹ OAA ¹									
EJO ¹ NYO ¹ OAA ¹	à a ¹ A ¹ A ¹ O ¹ O ¹ N ¹ O ¹	Á.6/»Ç ^a .	/				4 », à a ¹ A ¹ A ¹ O ¹ O ¹ N ¹ O ¹	à a ¹ AS; OAA ¹ j N ¹	
	O ¹ O ¹ N ¹ O ¹ CEAO	Á.6/»Ç ^a .		/			2 »,4 . »AD; CE ¹ O ¹ N ¹ O ¹ O ¹ N ¹ O ¹ CEAO	Á.à a ¹ A ¹ A ¹ O ¹ O ¹	
	O ¹ O ¹ N ¹ O ¹ A ¹ S ¹ N ¹ AD; I ¹ O ¹ O ¹	Á.6/»Ç ^a .		/			2 »,4 . »AD; CE ¹ O ¹ N ¹ O ¹ O ¹ N ¹ O ¹ A ¹ S ¹ N ¹ AD; I ¹ O ¹ O ¹		
	O ¹ O ¹ N ¹ O ¹ A ¹ S ¹ A ¹ E ¹ E ¹ O ¹	Á.6/»Ç ^a .		/			2 »,4 . »AD; CE ¹ O ¹ N ¹ O ¹ O ¹ N ¹ O ¹ A ¹ S ¹ A ¹ E ¹ E ¹ O ¹		

i AD ACS; AA; IS/a; SaAO	EANTIA	QECEN acQEB0	AD Nj OEQB0					ADAD aAO E	QECEN/ADAD	EAOEμO
			ESjO »μAO	»μAO	I'IBK a Qa 0	μE QI' L áμESjO A»AO	A»AO			
5 j AD ASQ0 O3 EO										
5.1 E O NADAAO ^{a1} ;										
3/4 oAAO ^{a11} QAS 3/4	»AD; CE ¹ QPNS/AO OAECEμA•	Á.6	/				4»,	»AD; CE ¹ QPNS/AO OAECEμA•		
3/4 oAAO ^{a11} Qa CO	»AD; CE ¹ QPNS/AO OAECEμA•	Á.6	/				4»,	»AD; CE ¹ QPNS/AO OAECEμA•		
	»AD; CE ¹ QPNS/AO OAECEμA• (μIá' ES)	Á.6	/				2»,	»AD; CE ¹ QPNS/AO OAECEμA•		
3/4 oAAO ^{a11} QP EAO	»AD; CE ¹ QPNS/AO OAECEμA•	Á.6	/				4»,	»AD; CE ¹ QPNS/AO OAECEμA•		
	»AD; CE ¹ QPNS/AO OAECEμA• (μIá' ES)	»3AO OAD Nj CE	/				2»,	»AD; CE ¹ QPNS/AO OAECEμA•		
3/4 3AD; j; á; ACEÑ oAO	»AD; CE ¹ QPNS/AO OAECEμA•	Á.6	/				4»,	»AD; CE ¹ QPNS/AO OAECEμA•		
	»AD; CE ¹ QPNS/AO OAECEμA• (μIá' ES)	»3AO OAD Nj CE	/				2»,	»AD; CE ¹ QPNS/AO OAECEμA•		
3/4 oAAO ^{a11} QESCAO	»AD; CE ¹ QPNS/AO OAECEμA•	Á.6	/				4»,	»AD; CE ¹ QPNS/AO OAECEμA•		
	»AD; CE ¹ QPNS/AO OAECEμA• (μIá' ES)	»3AO OAD Nj CE	/				2»,	»AD; CE ¹ QPNS/AO OAECEμA•		
3/4 oAAO ^{a11} O	»AD; CE ¹ QPNS/AO OAECEμA•	Á.6	/				4»,	»AD; CE ¹ QPNS/AO OAECEμA•		
ECA»AD OAN•	»AD; CE ¹ QPNS/AO OAD Nj CE	Á.6			/		2»,	»AD; CE ¹ QPNS/AO OAD Nj CE		
3/4 oAAO ^{a11} O	»AD; CE ¹ QPNS/AO OAECEμA•	Á.6	/				4»,	»AD; CE ¹ QPNS/AO OAECEμA•		
EAN/EO QAES•	»AD; CE ¹ QPNS/AO OAECEμA• (μIá' ES)	»3AO OAD Nj CE	/				2»,	»AD; CE ¹ QPNS/AO OAECEμA•		

iAD ĀS; iĀĀ; iS ^a ĒĀSĀO	ĒĀNĪĀ	Q̄C̄C̄N̄ ac̄C̄ĒB̄O	AD ĒYŌEĒB̄O					ĀDAD aĀO Ō ĒĒO	Q̄C̄C̄N̄ĀĒĀC̄	ĒĀOĀĒO
			ĒYŌ »μĀO	»μĀO	Ī ¹ ĒĀK a Ēa ð	μĒĪ ¹ Ē āμĒYŌ Ā»ĀĀ	Ā»ĀĀ			
Q̄C̄C̄ĀN̄ĀĒO Ā ³ ĒC̄C̄Ā »ĒYŌ	ĒO Ā ³ ĒC̄C̄ĒμĀ•	Á.6	/					4 », ĒO Ā ³ ĒC̄C̄ĒμĀ•ĒĒO		
	ĒO Ā ³ ĒC̄C̄ĒμĀ•(μĪ ^a ĒS)	» 3/4 ĒSO Ī ¹ ĀN̄	/					2 », ĒO Ā ³ ĒC̄C̄ĒμĀ•ĒĒO		
	»AD ₁ ĒE ¹ ĀŌNĒO Ā ³ ĒC̄C̄ĒμĀ• (ĒO Ā ³ ĒC̄C̄ ¹)	Á.6			/			2 », »AD ₁ ĒE ¹ ĀŌNĒO Ā ³ ĒC̄C̄ĒμĀ•ĒO Ā ³ ĒC̄C̄ ¹)		
	»AD ₁ ĒE ¹ ĀŌNĒO Ā ³ ĒC̄C̄ĒμĀ• (· ĒĒĒO Ā ³ ĒC̄C̄)	Á.6			/			2 », »AD ₁ ĒE ¹ ĀŌNĒO Ā ³ ĒC̄C̄ĒμĀ• ĒĒĒO Ā ³ ĒC̄C̄		
Q̄C̄C̄ĀN̄ĀĒO Ā ³ ĒC̄C̄Ā ĪĒĀO, Ō Ō	ĒO Ā ³ ĒC̄C̄ĒμĀ•	Á.6	/					ĒO Ā ³ ĒC̄C̄ĒμĀ•ĒĒO		
	»AD ₁ ĒE ¹ ĀŌNĒO Ā ³ ĒC̄C̄ĒμĀ• (ĒO Ā ³ ĒC̄C̄ ¹)	Á.6			/			2 », »AD ₁ ĒE ¹ ĀŌNĒO Ā ³ ĒC̄C̄ĒμĀ•ĒO Ā ³ ĒC̄C̄ ¹)		
	»AD ₁ ĒE ¹ ĀŌNĒO Ā ³ ĒC̄C̄ĒμĀ• (· ĒĒĒO Ā ³ ĒC̄C̄)	Á.6			/			2 », »AD ₁ ĒE ¹ ĀŌNĒO Ā ³ ĒC̄C̄ĒμĀ• ĒĒĒO Ā ³ ĒC̄C̄		
	»AD ₁ ĒE ¹ ĀŌNĒO Ā ³ ĒC̄C̄ĒμĀ• (ā μ ¹ ĒĒĒĀĀ)	Á.6			/			»AD ₁ ĒE ¹ ĀŌNĒO Ā ³ ĒC̄C̄ĒμĀ• μ ¹ ĒĒĒĀĀ)		
Q̄C̄C̄ĀN̄ĀĒO Ā ³ ĒC̄C̄Ā μĀN̄	ĒO Ā ³ ĒC̄C̄ĒμĀ•	Á.6	/					ĒO Ā ³ ĒC̄C̄ĒμĀ•ĒĒO		
	»AD ₁ ĒE ¹ ĀŌNĒO Ā ³ ĒC̄C̄ĒμĀ• (ĒO Ā ³ ĒC̄C̄ ¹)	Á.6			/			2 », »AD ₁ ĒE ¹ ĀŌNĒO Ā ³ ĒC̄C̄ĒμĀ•ĒO Ā ³ ĒC̄C̄ ¹)		

บรรณานุกรม

- กรมเจ้าท่า, กระทรวงคมนาคม. **ศูนย์ฝึกพาณิชย์นาวี**, กรุงเทพฯ : โรงพิมพ์องค์การสงเคราะห์ทหารผ่านศึก, 355 หน้า.
- กรมแผนที่ทหาร กองบัญชาการทหารสูงสุด, กระทรวงกลาโหม. **หลักสูตรนักเรียนนายสิบแผนที่**, กรุงเทพมหานคร : โรงพิมพ์กรมแผนที่ทหาร, 23 หน้า.
- กรมแพทย์ทหารบก กองทัพบก, กระทรวงกลาโหม. **รายงานประจำปี พ.ศ. 2542** วิทยาลัยพยาบาล **กองทัพบก**, กรุงเทพฯ : เอกสารโรเนียว, 48 หน้า.
- กรมแพทย์ทหารอากาศ กองทัพอากาศ, กระทรวงกลาโหม. **รายงานประจำปี พ.ศ. 2542** วิทยาลัย **พยาบาลทหารอากาศ**, 52 หน้า.
- กรมยุทธศึกษาทหารบก, กระทรวงกลาโหม. **รายงานประจำปี พ.ศ. 2539**, 108 หน้า.
- กรมยุทธศึกษาทหารเรือ กองทัพเรือ, กระทรวงกลาโหม. **ระเบียบกองทัพเรือว่าด้วยการศึกษา พ.ศ. 2530**, กทม. : พิมพ์ที่แผนกผลิต กองวิชาการ กรมยุทธศึกษาทหารเรือ, 67 หน้า.
- กองบัญชาการทหารสูงสุด, กระทรวงกลาโหม. **รายงานประจำปี พ.ศ. 2536**, 95 หน้า.
- กองบัญชาการทหารสูงสุด, กระทรวงกลาโหม. **รายงานประจำปี พ.ศ. 2539**, 106 หน้า.
- มหาวิทยาลัยเกษตรศาสตร์, ทบวงมหาวิทยาลัย. **60 ปี การสถาปนาคณะวิศวกรรมศาสตร์และวิทยาลัยการชลประทาน**, กรุงเทพฯ : บริษัท บูม คับเลอร์ ไลน์ จำกัด, 200 หน้า.
- โรงเรียนเตรียมทหาร กองบัญชาการทหารสูงสุด, กระทรวงกลาโหม. **หลักสูตรโรงเรียนเตรียมทหาร พุทธศักราช 2530** (ฉบับปรับปรุง พ.ศ. 2534), เอกสารโรเนียว, 74 หน้า.
- ศูนย์การทหารม้า กรมยุทธศึกษาทหารบก, กระทรวงกลาโหม. **เอกสารศูนย์การทหารม้า 2543**, 60 หน้า.
- ศูนย์ฝึกพาณิชย์นาวี กรมเจ้าท่า, กระทรวงคมนาคม. **ระเบียบการและหลักสูตรศูนย์ฝึกพาณิชย์นาวี**, กรุงเทพมหานคร : โรงพิมพ์องค์การสงเคราะห์ทหารผ่านศึก, 358 หน้า.
- สถาบันวิชาการทหารบกชั้นสูง, กระทรวงกลาโหม. **Institute of Advanced Military Studies Royal Thai Army 2000-2001**, 68 หน้า.

บรรณานุกรม (ต่อ)

- สำนักงานคณะกรรมการการศึกษาแห่งชาติ, สำนักนายกรัฐมนตรี. พระราชบัญญัติการศึกษาแห่งชาติ พ.ศ. 2542, กรุงเทพฯ : บริษัท พริกหวานกราฟฟิค จำกัด, 42 หน้า.
- สำนักงานคณะกรรมการการศึกษาแห่งชาติ, สำนักนายกรัฐมนตรี. รายงานผลการสัมมนาเชิงปฏิบัติการ เรื่อง การพัฒนาระบบการจัดเก็บข้อมูลพื้นฐานเพื่อการวางแผนและพัฒนาการศึกษา, กรุงเทพฯ : บริษัท พริกหวานกราฟฟิค จำกัด, 167 หน้า.
- สำนักงานคณะกรรมการการศึกษาแห่งชาติ, สำนักนายกรัฐมนตรี. รายงานสถิติการศึกษาของประเทศไทยปี 2542, กรุงเทพฯ : บริษัท พริกหวานกราฟฟิค จำกัด, 98 หน้า.
- สถาบันพระบรมราชชนก สำนักงานปลัดกระทรวง, กระทรวงสาธารณสุข. การผลิตและพัฒนากำลังคนด้านสุขภาพ : มกราคม 2540, นนทบุรี : ศูนย์ผลิตเอกสารสถาบันพระบรมราชชนก สำนักงานปลัดกระทรวงสาธารณสุข, 2540, 167 หน้า.
- สถาบันพัฒนากำลังคนด้านสาธารณสุข, กระทรวงสาธารณสุข. แผนแนวการศึกษาต่อของกระทรวงสาธารณสุข ประจำปี 2538, 4 หน้า.
- สำนักงานแพทย์ใหญ่ สำนักงานตำรวจแห่งชาติ, สำนักนายกรัฐมนตรี. รายงานประจำปี 2542, 70 หน้า.
- อำพล จินดาวัฒนะ. รายงานการวิจัยประกอบการร่างพระราชบัญญัติการศึกษาแห่งชาติ พ.ศ. การศึกษาเฉพาะกิจ เฉพาะกลุ่ม 2541, 98 หน้า.
- Civil Aviation Training Center. คู่มือหลักสูตรของสถาบันการบินพลเรือน, 23 หน้า.

**คณะอนุกรรมการร่างกฎกระทรวงว่าด้วยการศึกษาเฉพาะทาง
ตามพระราชบัญญัติการศึกษาแห่งชาติ พุทธศักราช 2542**

- | | |
|--|-------------------------------|
| 1. พลโทจรรักษ์ทร เรืองสุวรรณ | ประธาน |
| 2. นายอำพล จินดาวัฒนะ | รองประธาน |
| 3. เลขาธิการคณะกรรมการการศึกษาแห่งชาติ | รองประธาน |
| 4. ผู้แทนกระทรวงสาธารณสุข | อนุกรรมการ |
| 5. ผู้แทนกระทรวงกลาโหม | อนุกรรมการ |
| 6. ผู้แทนกระทรวงคมนาคม | อนุกรรมการ |
| 7. ผู้แทนกระทรวงเกษตรและสหกรณ์ | อนุกรรมการ |
| 8. ผู้แทนกระทรวงมหาดไทย | อนุกรรมการ |
| 9. ผู้แทนสำนักงานตำรวจแห่งชาติ | อนุกรรมการ |
| 10. ผู้แทนคณะกรรมการกฤษฎีกา | อนุกรรมการ |
| 11. ผู้แทนกระทรวงวิทยาศาสตร์ เทคโนโลยี และสิ่งแวดล้อม | อนุกรรมการ |
| 12. ผู้แทนสภาวิชาชีพ | อนุกรรมการ |
| 13. ผู้แทนกระทรวงยุติธรรม | อนุกรรมการ |
| 14. ผู้แทนกระทรวงแรงงานและสวัสดิการสังคม | อนุกรรมการ |
| 15. ผู้แทนทบวงมหาวิทยาลัย | อนุกรรมการ |
| 16. ผู้แทนกระทรวงศึกษาธิการ | อนุกรรมการ |
| 17. รองเลขาธิการคณะกรรมการการศึกษาแห่งชาติ
(นางสิริพร บุญญานันต์) | อนุกรรมการและเลขานุการ |
| 18. พันเอกจิตตศักดิ์ เจริญสมบัติ | อนุกรรมการและผู้ช่วยเลขานุการ |
| 19. นายมาโนช เกษกมล | อนุกรรมการและผู้ช่วยเลขานุการ |
| 20. ผู้แทนสำนักงานคณะกรรมการการศึกษาแห่งชาติ | อนุกรรมการและผู้ช่วยเลขานุการ |
| 21. ผู้แทนสำนักงานคณะกรรมการการศึกษาแห่งชาติ | อนุกรรมการและผู้ช่วยเลขานุการ |
| 22. ผู้แทนสำนักงานคณะกรรมการการศึกษาแห่งชาติ | อนุกรรมการและผู้ช่วยเลขานุการ |
| 23. ผู้แทนสำนักงานคณะกรรมการการศึกษาแห่งชาติ | อนุกรรมการและผู้ช่วยเลขานุการ |

คณะดำเนินงาน

ที่ปรึกษา

ดร.รุ่ง แก้วแดง

ดร.สิริพร บุญญานันท์

นายสำเร็จ ประเสริฐสุข

นางสาววัฒนา อาทิตย์เที่ยง

เลขาธิการคณะกรรมการการศึกษาแห่งชาติ

รองเลขาธิการคณะกรรมการการศึกษาแห่งชาติ

รองเลขาธิการคณะกรรมการการศึกษาแห่งชาติ

ผู้อำนวยการศูนย์สถิติแห่งชาติเพื่อการปฏิรูปการศึกษา

ผู้จัดทำรายงาน

นางสาวยุพา วิริภิมย์กุล

นางเพทาย บุญมี

นางสาวกฤวิภา ชีพรับสุข